

# Het Commando Zeestrijdkrachten

## Voor veiligheid op en vanaf zee

KTZ R.J.A.M. Raeamakers en MAJMARNIS drs. M. Brinkman\*

### Inleiding

Het is ons een genoegen om in dit themanummer van de *Militaire Spectator* enige woorden over het nieuwe Operationele Commando Zeestrijdkracht (CZSK) tot u te kunnen richten. Dit is onmogelijk zonder eerst stil te staan bij de nationale en internationale context waarin ons nieuwe operationeel commando moet opereren. Vervolgens zullen wij ingaan op de missie en de toegevoegde waarde van het CZSK en hoe wij hieraan invulling geven. Ten slotte willen wij u deelgenoot maken van onze verwachtingen die wij van het Commando Zeestrijdkrachten hebben; waar staan we voor?

### Nationale en internationale context

De huidige defensieorganisatie ondergaat momenteel een structuurwijziging die haar weerga niet kent, dat moge voor een ieder duidelijk zijn. Daar zijn twee belangrijke aanleidingen voor. Allereerst de huidige veiligheidssituatie. Deze stelt specifieke eisen aan de defensieorganisatie en dus ook aan de Koninklijke Mari-

ne. Defensie moet in staat zijn in het gehele geweldsspectrum middelen wereldwijd expeditionair in te zetten. Daarbij moeten we dit logistiek kunnen ondersteunen. Dit vereist snelle en flexibele eenheden en een intensieve samenwerking tussen de krijgsmacht-delen.

Op maritiem-operationeel gebied betekent dit een verdere verschuiving van *open ocean* naar de *littoral*. De beïnvloeding van landoperaties vanuit zee heeft verder aan belang gewonnen. Inzet van expeditionaire amfibische eenheden, inzet van wapensystemen en logistieke aanvoerlijnen vanuit zee dragen hieraan bij. Maar het opereren ver van huis stelt ook eisen aan de bescherming van de logistieke aanvoerlijnen over zee. Deze bescherming blijft ongeacht de verschuiving in focus ook een cruciale taak.

Een tweede belangrijke aanleiding voor de herstructurering komt voort uit het strategisch akkoord. Hierbij is het terugdringen van ambtenaren tot speerpunt van kabinetsbeleid gemaakt. Dit heeft door het grote personeelsbestand geleid tot een gigantisch financieel gat met de inmiddels opgelopen exploitatielasten. Getracht is dit gat te dichten middels de voornoemde grootschalige reorganisatie.

### **Bestuurlijke veranderingen**

Al snel bleek dat ook de *sharp end* er aan moest geloven met de bij u be-

kende afstoting van MARPAT, fregatten en mijnenjagers en het schrappen van het derde mariniersbataljon.

De belangrijkste bestuurlijke veranderingen voor de Koninklijke Marine zijn:

- De Bevelhebber en de Admiraliteit zijn per 5 september 2005 verdwenen als bestuurslaag uit de organisatie en een deel van de verantwoordelijkheden zijn overgedragen aan de Bestuursstaf en het CZSK. De Commandant der Strijdkrachten (CDS) is inmiddels de *Corporate Planner* en *Corporate Operator*. De CDS is verantwoordelijk voor de operationele commando's. Inzet van eenheden gebeurt door de CDS.
- De operationele delen van de huidige krijgsmacht zijn heringericht in Operationele Commando's. Voor de KM het CZSK.
- Allerlei facilitaire diensten zijn of worden geclusterd in dienstencentra zodat de producten en diensten efficiënter kunnen worden geleverd. Ook het Marinebedrijf en het *Centre for Automation and Mission Critical Systems* (CAMS) worden ontvlochten uit de KM en zijn inmiddels ondergebracht onder de Defensie Materieel Organisatie (DMO).

### Missie

In deze nieuwe bestuurlijke organisatie van defensie wordt het CZSK de le-

\* KTZ R.J.A.M. Ramaekers is Chef Kabinet van het CZSK. MAJMARNIS drs. M. Brinkman is hoofd-officier toegevoegd van de Plaatsvervangend CZSK.

verancier van maritiem expeditionaire eenheden, die door de CDS worden ingezet. De maritiem expeditionaire eenheden moeten relevant en bruikbaar zijn en een toegevoegde waarde hebben voor *joint* expeditionair optreden.

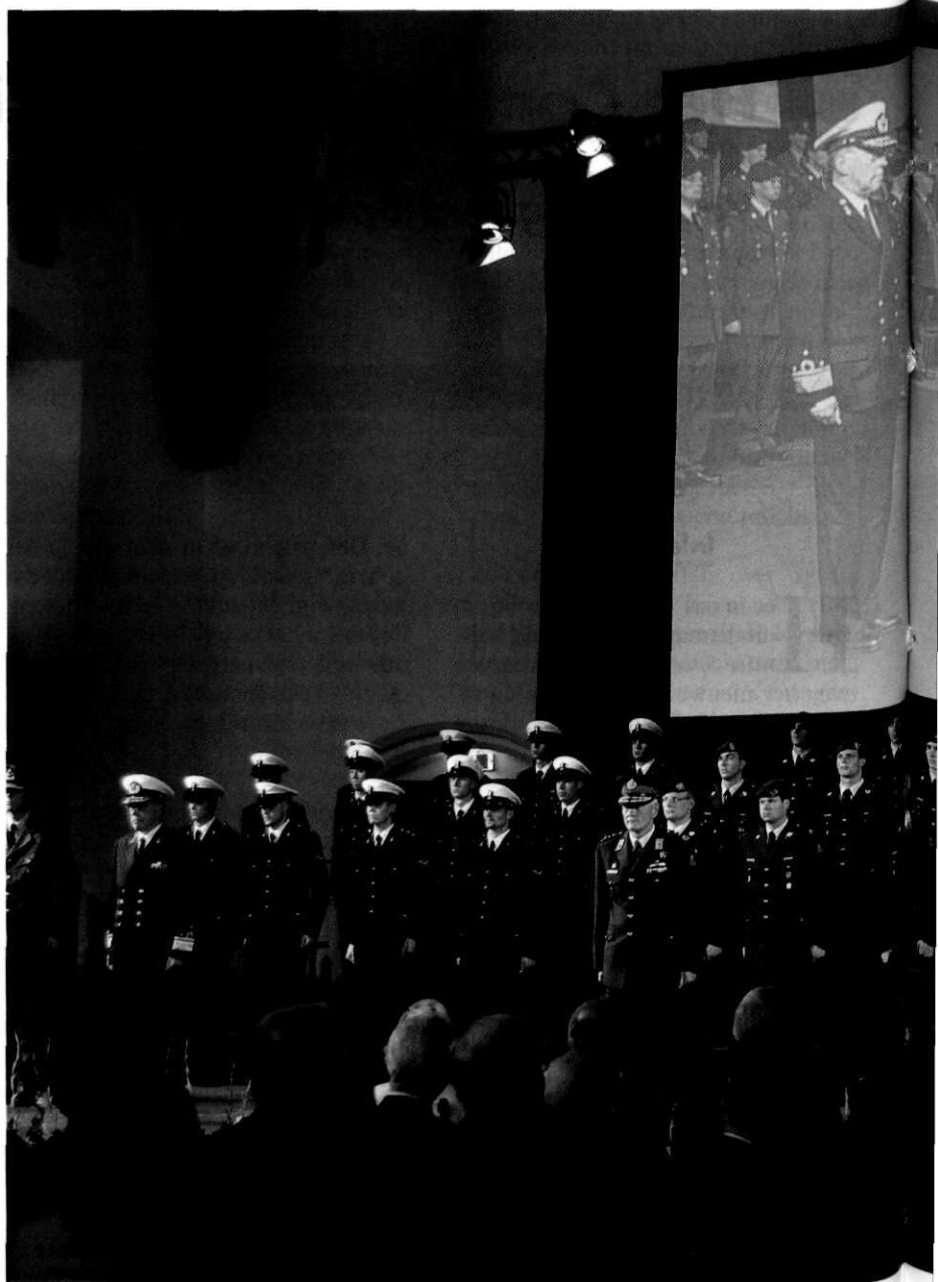
De missie van het CZSK luidt dan ook als volgt: Het Commando Zeestrijdkrachten levert inzetgerede, maritieme enkelvoudige of samengestelde eenheden die door CDS zelfstandig, *joint* en/of *combined* kunnen worden ingezet ten behoeve van de drie hoofdtaken van de krijgsmacht.

### **Toegevoegde waarde**

De wereldhandel verloopt voor 80 procent over zee, ongeveer tweederde van de wereldbevolking woont binnen een afstand van ongeveer 100 mijl van een kustlijn en meer dan 150 VN-lidstaten zijn kuststaten. Uit de ligging van crisisgebieden blijkt dat het grootste deel per schip bereikbaar is. Deze gebieden, inclusief de kustwateren, vormen een belangrijk deel van het operatieterrein van de krijgsmacht. Behalve de wereldhandel lopen ook veel logistieke aanvoerroutes voor militaire operaties in crisisgebieden over zee. Piraterij en kapingen in bepaalde zeegebieden vormen een toenemende bron van zorg. Beveiliging van deze routes en het zekerstellen van ongehinderde passage door zeestraten zijn essentieel voor de wereldhandel en voor militaire operaties in crisisgebieden ver van huis.

#### **'Sea basing'**

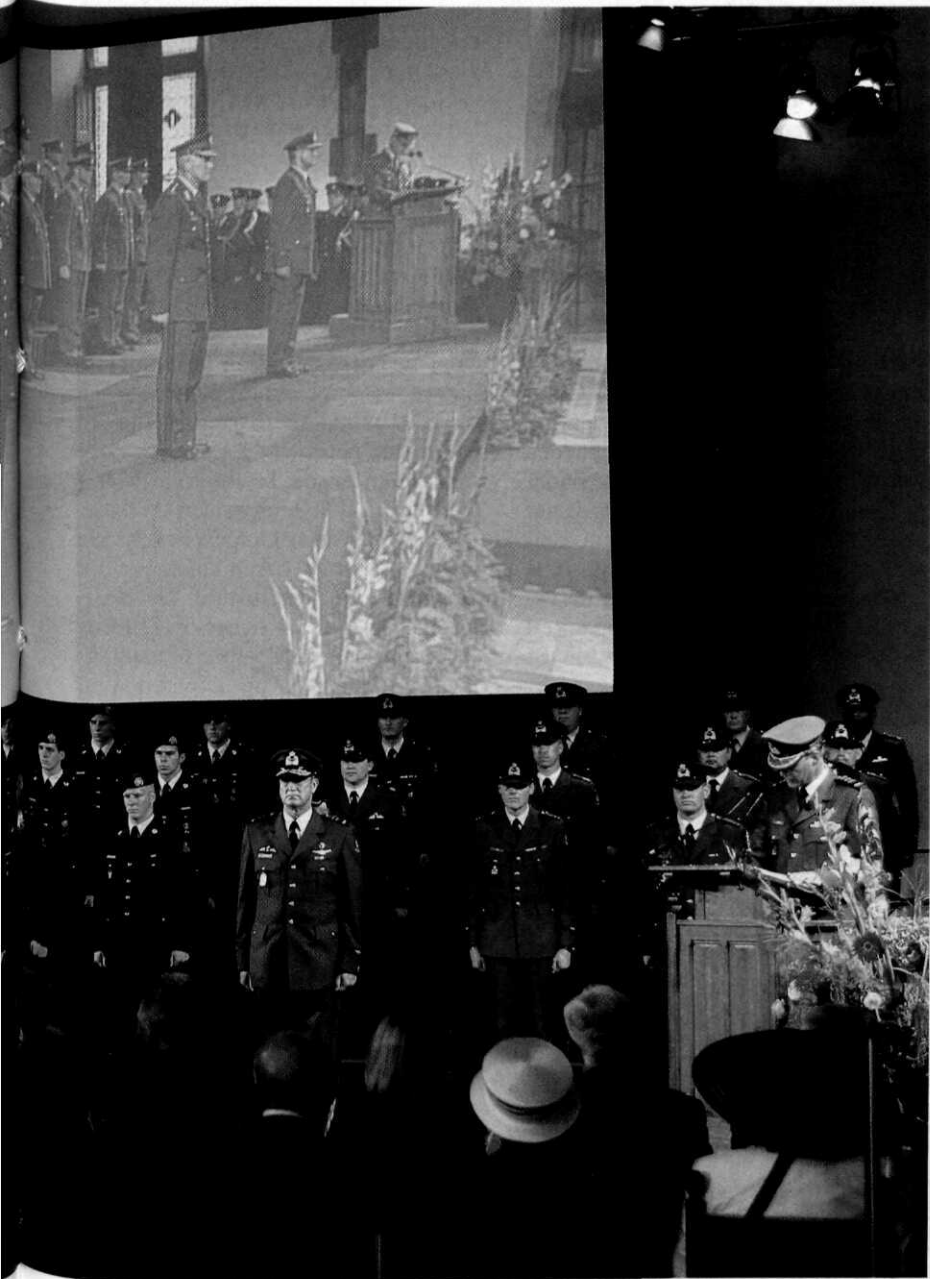
Maritiem-expeditionaire operaties maken ten volste gebruik van de bewegingsvrijheid op volle zee. Daardoor is het mogelijk schepen ver van huis, vroegtijdig in een conflict en nabij het gebied te stationeren. Daarbij is sprake van een grote logistieke onafhankelijkheid. Zo kunnen schepen op zee brandstof en voorraden overnemen. Hierdoor kan veel tijd worden gewonnen, aangezien het vinden van logistieke ondersteuning aan land vooral bij het begin van een conflict lastig en tijdrovend is.



Bovendien is een schip als uitvalsbasis eenvoudiger te verdedigen dan een basis op land. Het stationeren van een hoofdkwartier en een helikopterplatform op zee maakt de strijdkrachten niet alleen mobieler, maar ook minder kwetsbaar voor aanslagen.

Vanwege deze mobiliteit en logistieke onafhankelijkheid zijn maritieme eenheden uitermate geschikt voor *power projection*: als wapenplatform

voor conventionele lange afstandswapens tegen landdoelen en voor verdedigende wapensystemen tegen ballistische raketten. Beide wapensystemen zijn dankzij hun reikwijdte inzetbaar voor de beïnvloeding van land. De conventionele lange afstand wapens kunnen worden ingezet tegen commando- en communicatiecentra, geleidewapensystemen als onderdeel van *joint* operaties. Het Luchtverdediging- en Commandofregat (LCF) met



**De ceremoniële bevels-  
overdracht in de Ridderzaal,  
5 september 2005**

(Foto CAVDKM)

taire operatie, ongeacht of het gaat om het verlenen van noodhulp na een humanitaire ramp of om het in de kiem smoren van een sluimerend conflict. Net als bij de conventionele kruisvluchtwapens is ook de amfibische operatie gericht op het beïnvloeden en/of ondersteunen van operaties op land.

De kustwateren vormen vaak een complexe omgeving. Afhankelijk van de missie en de dreiging worden aan de amfibische taakgroep andere maritieme eenheden toegevoegd zoals fregatten met maritieme helikopters voor de bescherming of bevoorradingschepen voor de logistieke ondersteuning. Maar ook onderzeeboten voor het bestrijden van vijandelijke onderzeeboten, het vroegtijdig aan wal zetten van SF-eenheden, het verzamelen van inlichtingen en voor *force protection*. Omdat de taakgroep in relatief ondiepe wateren opereert, zijn ook mijnenbestrijdingsvaartuigen en hydrografische eenheden nodig.

**Hoe gaan we het doen?**

**Goed personeel**

Wij kunnen onze missie niet volbrengen zonder goed gemotiveerd, vakkundig en betrouwbaar personeel. Deze noodzaak is natuurlijk van alle tijden. De operationele kalender doet echter steeds vaker een beroep op onze marine-eenheden. Dit betreft zowel deelname aan oefeningen als in toenemende mate de inzet bij 'ernstoperaties'. Een toenemende druk op de fysieke en mentale veerkracht van het personeel is hiervan het gevolg.

Kortom, het personeel moet *fit for the job* zijn. Niet alleen uitgerust met een goed gevulde gereedschapskist met kennis en vaardigheden maar ook met een frisse geest in een gezond lichaam.

beide wapensystemen aan boord vergroot de flexibiliteit en inzetmogelijkheden van de Nederlandse krijgsmacht enorm. Het *Landing Platform Dock* (LPD) met de te landen eenheden en de staf vormt het hart van de *Seabase*.

**'Littoral operations'**

De *littorals* kunnen worden gedefinieerd als kustwateren en het aangrenzende land dat ontvankelijk is voor beïnvloeding en ondersteuning

vanuit zee. Dit laatste is bij uitstek een opdracht voor een maritiem-expeditionaire amfibische taakgroep rondom de LPD's Hr.Ms. Rotterdam en de in aanbouw zijnde Hr.Ms. Johan de Witt met aan boord een versterkt bataljon mariniers, landingsvaartuigen en helikopters. Een eerste voet aan de grond als wegbereider van zwaardere eenheden of om zelfstandig een missie uit te voeren. Dit komt vooral van pas in het beginstadium van een mili-

Dit is een gedeelde verantwoordelijkheid van mens en organisatie. Gelukkig heeft het merendeel van ons personeel dit verantwoordelijkheidsbesef. De organisatie zal in de nabije toekomst, nadrukkelijker dan nu het geval is, het personeel ondersteunen bij het streven naar fysieke en mentale *wellness*.

#### Passende middelen

De bewindslieden van Defensie hebben de CDS opgedragen een studie te doen naar de omvang en samenstelling van de zeestrijdkrachten en haar afstemming op de taken van de krijgsmacht in de nabije toekomst. Hierbij ligt de focus op het ondersteunen en uitvoeren van landoperaties. De uitkomsten van deze studie zullen onderwerp zijn van politieke besluitvorming. De studie richt zich op de intensivering van het maritiem-expeditionaire vermogen van de Koninklijke Marine.

#### 'Joint & combined'

In een nationale context is het van vitaal belang om nauwer samen te werken in een *joint* setting samen met onze collega's van het Commando Landstrijdkrachten (CLAS) en het Commando Luchstrijdkrachten (CLSK). Er dient zich een aantal mogelijkheden aan voor meer samenwerking dat de efficiency en effectiviteit zal vergroten.

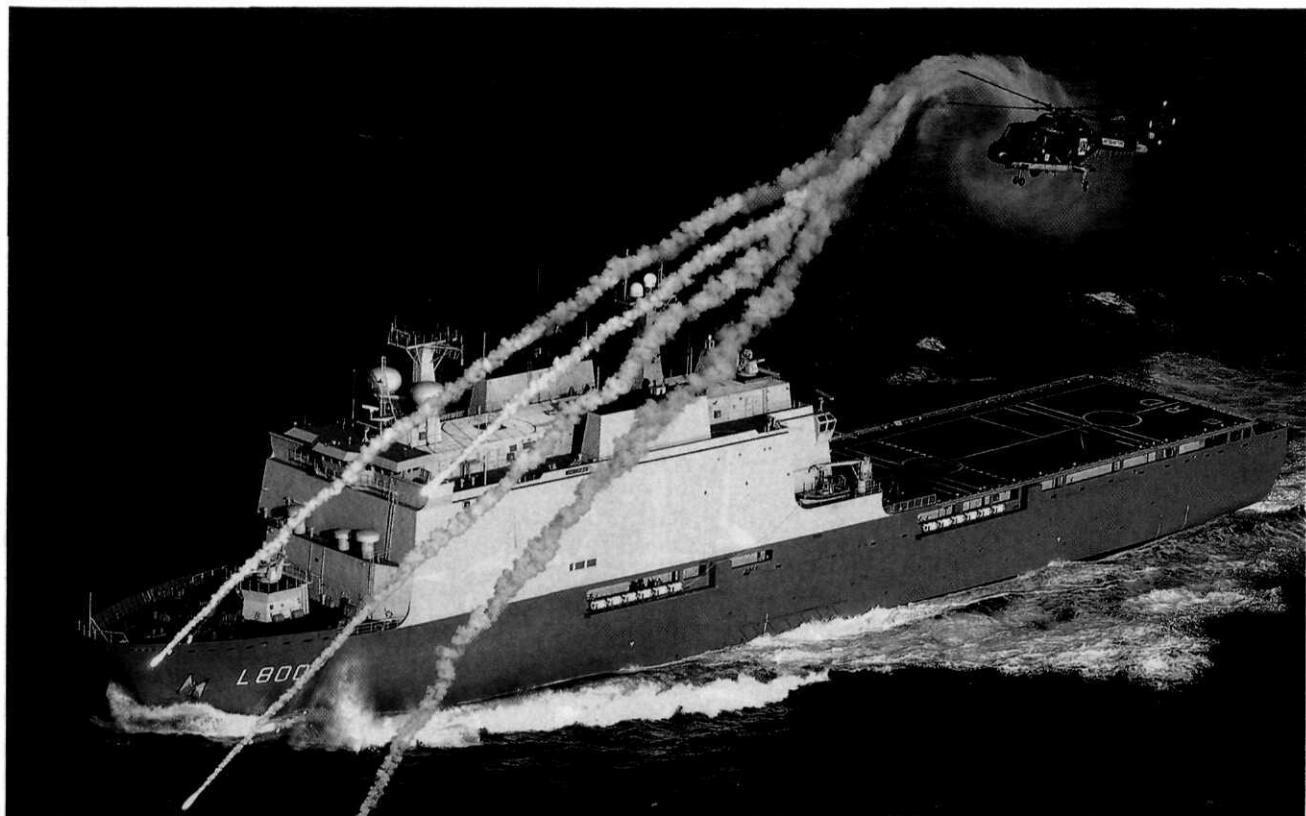
Voorbeelden zijn de verdere samenwerking van *Special Forces* van het Korps Mariniers met het Korps Commandotroepen en de samenwerking van marinierseenheden en eenheden van de Luchtmobiele brigade; onder meer opereren met helikopters vanaf LPD's en in bijzondere klimatologische en geografische omstandigheden. Ook zal aangaande de binnen defensie aanwezige helikoptercapaciteit nauwer worden samengewerkt binnen het nog op te richten Defensie Helikoptercommando (DHC).

Samenwerking met de andere krijgsmachtdelen en andere ministeries vindt ook plaats om invulling te geven aan de derde hoofdtak van defensie. De civiele taken van defensie zijn immers de afgelopen jaren alleen maar gegroeid. In het kader van de Civiel Militaire Bestuursafspraken (CMBA) zijn sinds kort krijgsmachtbreed 3000 militairen op afroep beschikbaar om te assisteren bij nationale rampen en crises.

Voor het bestrijden van terreur vindt nauwe samenwerking plaats tussen onze Bijzondere Bijstandseenheid Mariniers, het Korps Landelijke Politiediensten en de Koninklijke Marechaussee. Zij leveren samen een integrale terreurbestrijdingcapaciteit die op korte termijn beschikbaar is voor het ministerie van Justitie. De Kustwacht Nederland – onder operationele leiding van CZSK – ondersteunt de civiele autoriteiten bij activiteiten op zee. Eenheden van CZSK voeren kust-



Een maaltijd aan boord van de Hr.Ms. Zeven Provinciën (Foto CAVDKM)



Lynx-helikopter van de Hr.Ms. Rotterdam oefent met het afschieten van 'flares' voor de missie in Libië (UNML), november 2003 (Foto CAVDKM)

wachttaken uit zoals het coördineren of uitvoeren van reddingsoperaties, het ruimen van explosieven, grensbewaking, milieu- en visserij inspectie of anti-drugsoperaties. Daarnaast levert de Duik- en Demontegroep in toenemende mate duikassistentie aan het OM of lokale politiekorpsen.

#### NAVO en EU

In de internationale context is de samenwerking binnen de NAVO en de EU van groot belang. Het Korps Mariniers werkt al tientallen jaren intensief samen met de Britse *Royal Marines* in de *UK/NL Amphious Force* (UKNLAMPHIB). De introductie van het nieuwe mariniers communicatie & informatiesysteem (NIMCIS) zal de interoperabiliteit van onze marinierseenheden binnen UK/NL verder vergroten. UKNLAMPHIB is een succesvol concept, hetgeen recent extra is benadrukt met de inbedding van deze Force als EU Battle group in het Europese Veiligheids- en Defensiebeleid (EVDB). Deze ontwikkeling maakt het logisch en noodzakelijk om ook de operationele samenwerking tussen de

Nederlandse vloot en de Britse *Royal Navy* verder aan te halen. Hiermee geven wij ook vorm aan twee andere Maritieme Componenten van het EVDB, het *European Maritime Initiative* (EMI) en het *European Amphibious Initiative* (EAI). De oprichting van de staf van *NL Maritime Forces* (NLMARFOR) draagt hier aan bij.

De samenwerking met de Belgische Zeemacht heeft tot nu toe vooral vorm gekregen door het gezamenlijk opereren met de Nederlandse en Belgische vloot. Daarnaast is de samenwerking goed zichtbaar in opleidingen en de inrichting van een gezamenlijk hoofdkwartier en zeegaande staven (ABNL). Deze samenwerking zal verder worden uitgediept door bijvoorbeeld een intensievere samenwerking op het gebied van de exploitatie en ondersteuning van de gepAM-de mijnenbestrijdingsvaartuigen en een uitbreiding van het Belgische stafelement binnen het CZSK.

#### Het Caribisch gebied

De marine, in de vorm van CZMCARIB, blijft het voornaamste krijgsmacht-

deel in de West. De permanent aanwezige CZSK-eenheden (vloot en mariniers) leveren een onmisbare lokale bijdrage aan de hoofdtaken van Defensie. De verdediging van het eilandrijk gebied van de Nederlandse Antillen & Aruba (NA&A) vraagt overkort om een robuuste amfibische capaciteit. CZMCARIB is tevens directeur Kustwacht NA & A (KWNA&A) die door eenheden van CZSK wordt ondersteund. Het stationschip ondersteunt de KWNA&A bij de bestrijding van de handel in drugs. Daarnaast zijn, zowel op Curaçao als Aruba, *maritime support teams* (MST's) beschikbaar die *boardings* kunnen uitvoeren. Voorts ondersteunen militaire observatieteams (MIOT's) de civiele autoriteiten bij het vergaren van inlichtingen over de drugshandel.

#### Waar staan wij voor?

Om in de nieuwe organisatie de hierboven geschetste ambitie te bereiken, dienen vloot- en marinierseenheden een hechte eenheid te vormen: het al



**Commando-overdracht op 6 september 2005 te Den Helder** (Foto CAVDKM)

eerder genoemde *Navy-Marine Corps team*. Dit leidt tot een volwaardige integratie van Vloot en Mariniers in het CZSK. Hiervoor zijn gemeenschappelijke waarden, het operationele trainingsprincipe en leiderschap van belang.

#### **Gemeenschappelijke waarden**

Het is belangrijk dat iedereen in het CZSK werkt met dezelfde waarden. De transitie naar de nieuwe organisatie is veelomvattend, terwijl het werk gewoon door blijft gaan. Dit vergt veel van de flexibiliteit, professionaliteit en loyaliteit van het personeel. Het is daarbij van belang dat we de goede zaken behouden.

De waarden 'trots', 'respect', 'betrouwbaarheid', 'innerlijke discipline' en de 'can-do mentaliteit' zijn belangrijk voor alle medewerkers van het CZSK. Het is daarbij tevens belangrijk te realiseren dat je met professioneel gedrag de helft van je geloof-

waardigheid hebt verdiend. Hierbij mag gezonde rivaliteit tussen de groepen uiteraard (blijven) bestaan. Dit leidt immers tot levendige discussies over de toegevoegde (operationele) waarde van andere groepen medewerkers. Daarbij moeten wederzijds respect en onderling vertrouwen altijd leidraad zijn. We moeten elkaar aanspreken wanneer gedrag of werkresultaten te wensen over laten.

#### **Operationeel trainingsprincipe**

Op het gebied van onze kerntaken (het gereed stellen van eenheden voor daadwerkelijke inzet) volgen wij, waar mogelijk, het principe van *train as you fight*. Dit houdt in dat oefeningen zo realistisch mogelijk worden geësceneerd. Wel dienen leiders en begeleiders de veiligheid natuurlijk scherp in de gaten te houden. Het is aan hen om een goede balans te vinden tussen het zo volledig mogelijk nabootsen van de werkelijkheid en

het ontegenzeggelijke belang van persoonlijke veiligheid en welzijn.

#### **Leiderschap**

Op het gebied van leiderschap is een cultuur waarin leiders met hun gedrag het goede voorbeeld geven, essentieel. Dit geldt op het gebied van de eerder genoemde waarden, maar ook op het gebied van de manier van leiding geven. Daarbij is het belangrijk dat leiders duidelijk en open communiceren en dat zij opereren vanuit een houding waarin zij ervan overtuigd zijn dat hun medewerkers net zoveel verantwoordelijkheid aankunnen als zijzelf vroeger in soortgelijke posities.

Kortom, het CZSK is het hart van de nieuwe Marine, het maritieme deel van de Nederlandse krijgsmacht dat zich als één team van Vloot en Mariniers wereldwijd inzet voor vrede en veiligheid op en vanaf zee. ■