

# De verliezen vervangen

## *Het 'personeelsaanvullingssysteem in oorlogstijd' van de landmacht in de late Koude Oorlog*

Daan Theodorus Sanders\*

**Met de terugkeer naar hoofdtak 1 wordt weer gesproken over personeelsaanvullingssystemen. De Koninklijke Landmacht beschikte tegen het einde van de Koude Oorlog voor het laatst over zo'n systeem voor het vervangen van doden, gewonden, zieken en absenten in oorlogstijd. Dit artikel duikt in de werking van dat systeem en in de aanpassingen en de overwegingen daarachter – een onderwerp waarover nog weinig gepubliceerd is. Het blijkt dat het systeem afhankelijk was van goede administratie en een groot reservoir aan dienstplichtigen en mobilisabele reservisten die in het verleden al een opleiding hadden gehad. En wat destijds gold, geldt nu nog steeds: zonder reservematerieel heeft een personeelsaanvullingssysteem weinig zin, en vice versa.**

**H**et vervangen van doden, gewonden, zieken en absenten in oorlogstijd. Dat is geen vrolijk onderwerp, maar het is wel belangrijk in het kader van de urgente taak voor de Nederlandse krijgsmacht om op te schalen en het voortzettingsvermogen te vergroten. Dat blijkt wel uit recente rapporten en aanbevelingen over dit onderwerp, vooral betreffende de Koninklijke Landmacht.<sup>1</sup> In dergelijke studies wordt, vaak voor het eerst sinds decennia, weer gesproken

over personeelsaanvullingssystemen. Daarbij wordt regelmatig ook inspiratie geput uit de situatie in de Koude Oorlog, vooral die van de jaren tachtig. Dat is niet verwonderlijk, want dat was de meest recente periode waarin de Koninklijke Landmacht (KL) over een dergelijk systeem beschikte en dat systeem was ook ontworpen in het kader van een grootschalige oorlogsdreiging, inclusief mobilisabele 'schil' met reservisten.

Toch blijkt het lastiger dan vaak gedacht om, waar het op dit thema aankomt, goede vergelijkingen en reflecties van het type 'hoe deden we dit in de Koude Oorlog ook alweer?' te maken. Hoewel in de defensieorganisatie en onder externe experts nog wel kennis van de essentie van het oude 'personeelsaanvullingssysteem' aanwezig is, blijkt er zeer weinig gepubliceerd te zijn over de precieze werking, aanpassingen en de overwegingen daarachter. Wel is ruim literatuur voorhanden over de algemene structuur en oorlogsplannen van de krijgsmacht en de KL in de latere Koude Oorlog, evenals specifieke studies over bijvoorbeeld de landmachtlogistiek. Maar behalve deze algemene overzichten en enkele recente eerste aanzetten tot studie van genoemde thematiek is er weinig informatie voorhanden voor de huidige beleidsmaker.<sup>2</sup>

\* Daan Theodorus Sanders MA is promovendus-onderzoeker bij het Nederlands Instituut voor Militaire Historie (NIMH) in een aanstelling mede mogelijk gemaakt door de Universiteit Utrecht en de Faculteit Militaire Wetenschappen van de Nederlandse Defensieacademie. Zijn onderzoek richt zich op Nederlands defensie- en veiligheidsbeleid tijdens de Koude Oorlog. De auteur dankt Jan Hoffenaar en Herman Roozenbeek voor hun hulp en hun commentaar op een eerdere versie van dit artikel.

1 Zie bijvoorbeeld: Frank Bekkers en Michel Rademaker, 'Voortzettingsvermogen. Een parate krijgsmacht in een weerbare maatschappij', *Militaire Spectator* 194 (2025) (6) 374-87; Frank Bekkers e.a., *Voortzettingsvermogen. Een parate krijgsmacht in een weerbare maatschappij* (Den Haag, The Hague Centre for Strategic Studies, 2025).

2 C. Kamphuis schreef vorig jaar een introductie tot dit thema met duiding voor het heden, in: C. Kamphuis, 'Personele aanvulling bij inzet van de Landmacht in de jaren '80', *Hopliet* (juli 2025); nuttig is ook de gedetailleerde website ORBAT85.nl, waarop organisatiestructuren zijn beschreven. Zie bijvoorbeeld: Hans Boersma, 'ORBAT85 • Army Training and Replacement Command • Commando Opleidingen en Aanvullingen Landmacht', <https://www.orbat85.nl/order-of-battle/royal-army/cokl-coal/coal.html>. De bredere context en organisatiestructuren zijn te vinden in: Jan Hoffenaar en Ben Schoenmaker, *Met de blik naar het Oosten. De Koninklijke Landmacht, 1945-1990* (Den Haag, SDU, 1994); H. Roozenbeek (red.), *In dienst van de troep. Bevoorrading en transport bij de Koninklijke Landmacht* (Amsterdam, Boom, 2008).

*Het personeelsaanvullingssysteem  
leunde grotendeels op dienstplichtigen  
en een groot reservoir aan  
mobilisabele reservisten*



Ook dat is niet per se verwonderlijk. Dergelijke aanvulling van verliezen leek de afgelopen decennia een weinig relevant thema. Bovendien is het onderwerp aardig complex. Een uitleg ervan verzandt al snel in zeer gedetailleerde, organisatietechnische verhandelingen, die van de lezer ook veel achtergrondkennis vergen over de defensiestructuren zoals die in vroeger tijden bestonden.

Om bij te dragen aan de actuele discussies en organisatieherzieningen op het gebied van voortzettingsvermogen poogt dit artikel toch een beknopte en overzichtelijke uitleg te geven van het personeelsaanvullingssysteem in oorlogstijd in de KL in de tweede helft van de Koude Oorlog. Het geeft daarbij, voor de diepgang, ook enige analytische inzichten in de militair-strategische en militair-organisatorische keuzes en discussies die aan de opbouw van dit systeem ten grondslag lagen. Dit alles met een inbedding in de beschikbare literatuur en op basis van nieuw archief-onderzoek. Het artikel begint met enige context over de Koude Oorlog en de relevante Nederlandse militaire taken en structuren. Vervolgens wordt de basale werking van het personeelsaanvullingssysteem en de betrokken eenheden besproken. Daarna volgt een analyse van enkele grote ambities en uitdagingen, levend in de jaren zeventig en tachtig, om dit systeem te verbeteren.

Voordat de analyse volgt, nog een korte noot van de auteur. Het militair jargon over deze thematiek had in de Koude Oorlog een wat steriele, logistieke toon, die betrokken mensen – dienstplichtigen die gesneuvelden en gewonden moesten vervangen – beschrijft in termen als ‘voorraden’. Daar kan de huidige lezer zeker bedenkingen bij hebben. In dit artikel is er niettemin voor gekozen om dergelijke terminologie toch te gebruiken. Dit niet alleen om een indruk te geven van de mentaliteit die bij dit systeem hoorde, maar ook bij gebrek aan andere, beknopte uitdrukkingen.

## Context: de late Koude Oorlog en de landmacht

Tijdens de Koude Oorlog droeg Nederland, als lidstaat van de NAVO, bij aan de verdedigingsplannen tegen het Warschaupact, de tegenhanger van de NAVO bestaande uit de Oost-Europese communistische landen onder leiding van de Sovjet-Unie. De scheidingslijn tussen deze twee blokken liep dwars door Duitsland en Europa. Dat betekende dat Nederland relatief dicht bij het potentiële oorlogsgebied lag. De KL had bij deze verdedigingsplannen een aantal taken, die conceptueel en organisatorisch grofweg in tweeën waren gesplitst. De eerste was het verdedigen van een gebied vlak achter het IJzeren Gordijn, als onderdeel van de bondgenootschappelijke verdedigingsplannen. Hiertoe had Nederland het Eerste Legerkorps (1LK), dat belast was met de verdediging van een vak op de Noord-Duitse laagvlakte, grofweg ten zuiden van Hamburg, met twee grotendeels parate divisies en een mobilisabele divisie. Daarnaast waren er de taken die binnen het territoriale domein vielen. Samengenomen was de territoriale sector belast met het beheer van landmachtobjecten in Nederland, coördinatie en kwaliteitscontrole van de opleidingen binnen de KL, de bescherming van cruciale militaire en civiele infrastructuur (‘sleutelpunten’) in crisis- en oorlogstijd, mobilisatievoorbereiding en begeleiding bij de uitvoering daarvan, *host nation support* voor de aanvoer van militairen en goederen vanuit vooral de Verenigde Staten, en de logistieke ondersteuning van het 1LK vanuit Nederland. Sinds een grote reorganisatie, die zich tussen eind jaren zestig en midden jaren zeventig had voltrokken, vielen de meeste territoriale eenheden van de KL onder het Nationaal Territoriaal Commando (NTC), het Nationaal Logistiek Commando (NLC) en het Commando Opleidingen Koninklijke Landmacht (COKL). Voor de lezer anno 2026 is het belangrijk te realiseren dat de militair-strategische en operationele situatie in Europa zo was, dat de potentiële vijand over een significante kwantitatieve overmacht beschikte ten opzichte van de militaire macht van de NAVO.<sup>3</sup> De zorg was dat de enorme Warschaupactlegers en -luchtmachten in enkele dagen een groot deel

3 Zie voor de dreigingsbeelden en de KL in de Koude Oorlog: Jan Hoffenaar, “Kleidruiven schieten in horizontale richting”. De militaire dreiging van het Warschaupact over land (1948) 1955-1990’, *Militaire Spectator* 193 (2024) (5) 286-309.



*De crux in de Koude Oorlog was om grote eenheden snel te kunnen mobiliseren. Voorraden en aanvullingen waren een zaak van dagen tot weken*

FOTO BEELDBANK NIMH

van de Europese NAVO-landen zouden kunnen bezetten. De NAVO zag zich daarom genoodzaakt een maximale afschrikking te creëren door zo groot mogelijke strijdkrachten zo vroeg mogelijk tegen de grens te kunnen formeren om de doorbraak te verhinderen. Met de noodzaak kernwapens te gebruiken om het grote numerieke overwicht van het Warschaupact de baas te kunnen, was in de oorlogsplannen terdege rekening gehouden – tot eind jaren zestig werd er zelfs vanuit gegaan. De voorbereiding was dus gericht op een korte en hevige oorlog. De crux was grote eenheden snel te kunnen mobiliseren en voorraden en aanvullingen waren een zaak van dagen tot weken.

Om het legerkorps en de territoriale eenheden te vullen was de KL sterk afhankelijk van dienstplichtigen – en dat gold ook voor het personeelsaanvullingssysteem in oorlogstijd, zoals hieronder zal blijken. Binnen het zogenoemde ‘kader-militie’ model was het beroepspersoneel de ruggengraat van de landmacht, belast met

onder andere oorlogsvoorbereiding, hogere commandovoering en het opleiden van dienstplichtigen. De dienstplichtigen gaven volume aan de organisatie. Zij dienden, in de latere Koude Oorlog, voor 14-17 maanden in hun actieve ‘eerste oefening’. In die tijd werden zij opgeleid en waren zij paraat als militair in hun eenheid. Deze groep vormde met grofweg 40.000 man bijna twee derde van het landmacht-personeel in vreedstijd. Na hun eerste oefening gingen dienstplichtigen met verlof; zij waren dan verplicht reservist tot hun 45e levensjaar voor reserveofficieren, hun 40e levensjaar voor onderofficieren en hun 35e levensjaar voor manschappen. Dit leverde permanent een reservoir van circa 400.000 reservisten op. Een deel van dit ‘reservoir’, zij die recent met verlof waren gegaan, bleef nog een tijd snel oproepbaar in zogenoemde RIM-eenheden (verderop toegelicht). Uit het reservistenbestand werden ook andere mobilisabele eenheden geformeerd, met behulp van herhalingsoefeningen, met name voor de legerkorpsreserve en het Nationaal

Nederlandse alarmfase (NATO Alert phase)	Telegram	Tijd	Eenheden en geschatte aantallen (gebaseerd op situatie 1973)
Waarschuwingsfase (Military Vigilance)	X	- 24 uur	Kortverlofgangers (7000)
	N	0 uur	Vooral NATRES (4500) Host nation organisatie + territoriale reserve-eenheden (KL: 15.000, KM: 3.000; KLu: 2.000)
	RBO		
1e mobilisatiefase (Military Vigilance)	R	0 uur	RIM-eenheden (>27.000)
	V	6 uur (duur 24 u)	
2e mobilisatiefase (Simple+Reinforced alert)	P	18 uur	Grootverlofgangers (>39.500)
	Q	24 uur (duur 36 u)	
3e mobilisatiefase (Simple+Reinforced alert)	B	42 uur	Grootverlofgangers (>58.000)
	C	48 uur (duur 48 u)	

*Schematisch overzicht Nederlands mobilisatiesysteem, vooral van de KL, tweede helft Koude Oorlog. Vrij naar: Jan Hoffenaar en Daan Theodorus Sanders, 'The Cold War 'life jacket'. The scalable armed forces of the Netherlands: a historical perspective', in: Huib Zijderveld e.a. (red.) NL Arms 2025. The Art of Scaling. Organising Swift Adaptation to Cope with Crises and Wars (Leiden, Leiden University Press, 2025) 65-82*

Territoriaal Commando. Zo konden in tijden van oplopende spanning, afhankelijk van welk moment we in de latere Koude Oorlog precies bekijken, in enkele dagen grofweg 140.000 reservisten worden opgeroepen met verschillende 'mobilisatietelegrammen' om de diverse mobilisabele eenheden van de KL te vullen (zie tabel 1). Daarmee had niet het hele beschikbare bestand van reservisten (dienstplichtigen na hun eerste oefening) een mobilisatiebestemming. Zij die geen bestemming hadden, waren onderdeel van het Vrij Indeelbaar Bestand (VIB).<sup>4</sup> Alle actieve en mobilisabele dienstplichtigen stonden geregistreerd in de KL en de Defensie personeelssystemen op basis van zaken als hun rang, wapen/dienstvak, opleidingen en de eenheid waarbij zij voor het laatst hadden gediend.

## Personeelsaanvulling in oorlogstijd: de werking rond 1980

Gezien de intensiteit van het verwachte landgevecht en de omvang van de eenheden, is het niet verwonderlijk dat de verwachting was dat in het geval van oorlog, vele eenheden – vooral die van 1LK – snel aanzienlijke behoefte zouden hebben aan vervangend personeel. Om aan die vervanging te voldoen, werd vooral gekeken naar de reservepool van dienstplichtigen. Maar om te voorkomen dat reeds lang afgezwaaide dienstplichtigen van hun koffietafel thuis direct naar het front moesten worden gestuurd – dat kwam de kwaliteit en het moreel niet ten goede – had de KL een getrappt systeem met 'voorraden' vervangers. Dit systeem was gericht op individuele aanvulling; er was dus geen sprake van het opwerken van grote eenheden in het achterland. De coördinatie van dit systeem was sinds 1974 primair belegd bij het COKL, dat tijdens de mobilisatie zou overgaan in het Commando Opleidingen en Aanvullingen Landmacht (COAL), ressorterend onder de Bevelhebber Landstrijdkrachten (BLS) met een staf van in totaal zo'n 80 man. Het personeelsaanvullingssysteem in oorlogstijd was georga-

<sup>4</sup> Voor meer informatie over het Nederlands mobilisatiesysteem in de Koude Oorlog, zie: Jan Hoffenaar en Daan Theodorus Sanders, 'The Cold War 'Life Jacket'. The Scalable Armed Forces of the Netherlands: A Historical Perspective', in: Huib Zijderveld e.a. (red.) NL Arms 2025. *The Art of Scaling. Organising Swift Adaptation to Cope with Crises and Wars* (Leiden, Leiden University Press, 2025) 65-82. Voor meer informatie over de legeropbouw op basis van dienstplichtigen en de indeling van die dienstplichtigen in de Koude Oorlog, zie: Daan Theodorus Sanders, 'Dienstplicht in de Koude Oorlog: hoe werkte het ook alweer? Deel 2. De dienstplichtige in de krijgsmachtsorganisatie: opleiding, inzet, belangen en mobilisatie', *Militaire Spectator* 194 (2025) (9) 500-517.

niseerd in een soort ‘pijpleiding’ van verschillende aanvullingseenheden, die hieronder kort zullen worden besproken, van de frontlijn tot het achterland.<sup>5</sup>

Om te beginnen was in de mobilisatieplannen reeds rekening houden met het niet opkomen en de vroege uitval van een zeker percentage personeel, tot 10%. In de OTAS’n (Organisatie Tabel/Autorisatie Staat) – documenten met daarin per eenheid de opgaaf van personeel, functies, rangen en middelen – van de meeste eenheden was daarom voor de oorlogsorganisatie iets ‘te veel’ personeel opgenomen, het Mobilisatie Opkomstverloop (MOV). Daarnaast werd rond 1980 geëxperimenteerd met het opnemen van een extra peloton van 70 man in de mobilisatieoorlogsplannen van de parate brigades om initiële tekorten direct zelf te kunnen aanvullen – daarover verderop meer.<sup>6</sup>

Daarachter waren er de zogenoemde ‘aanvullingsbataljons’ 101 en 202 die vanaf de mobilisatie zouden worden gevuld met dienstplichtig reservisten die relatief recent hun ‘eerste oefening’ hadden ondergaan.<sup>7</sup> Via deze ‘aanvbats’ konden ook behandelde gewonden en genezen zieken terugstromen naar de eenheden. Vooraan in de keten lag 101 ‘Aanvbat’, ressorterend onder staf-1LK en na een reorganisatie van de legerkorpslogistiek onder het Legerkorps Logistiek Commando (LLC). Dit 101 Aanvbat, gelegen in het achtergebied van 1LK, had voornamelijk als taak het organiseren van de opvang van aanvullers en hun ‘distributie’ naar de eenheden. Daarachter zat in de keten 202 Aanvbat, behorend tot de territoriale structuur. 202 Aanvbat, ressorterend onder het COAL, zou vanuit Oost-Nederland de administratie voeren over de aanvragen en ‘leveringen’, en functioneerde als opvang- en verzamelpunt voor aanvullers die vanuit de hieronder toegelichte aanvullingsdepots naar het 1LK moesten worden gestuurd. Tot 1979 was dezelfde taak wat betreft de territoriale sector toebedeeld aan de ‘aanvullingscompagnieën’ (aanvcien) 805, 806 en 807. Deze werden dat jaar opgeheven en vanaf dan lijken de aanvullingsdepots direct de ‘levering’ aan de territoriale sector te hebben verzorgd. In de eerste mobilisatiefases was 101 aanvbat overigens vrijwel ‘leeg’; het zou, wanneer 202

Verwacht werd dat vooral eenheden van 1LK aanzienlijke behoefte zouden hebben aan vervangend personeel

aanvbat daar klaar voor was, na enkele etmalen de eerste aanvullers ontvangen.<sup>8</sup>

Achterin de keten zorgden de ‘aanvullingsdepots’ voor verdere aanvoer van versterkingen. De opleidingscentra van de wapens en dienstvakken, alle deel van het COKL, zouden zich tijdens de mobilisatie omvormen tot deze ‘aanvdeps’ (zie figuur 1). Omdat een aanzienlijk deel van het personeel en materieel van deze centra een oorlogsfunctie in mobilisabele eenheden had, bleven deze opleidingscentra met een zeer beperkt kader en nog minder materieel achter. Het achtergebleven kader werd verantwoordelijk voor het versneld bijscholen en klaarstomen van opgeroepen reservisten en mogelijk ook van actieve dienstplichtigen die al ver in opleiding waren maar nog niet geheel gevechtsgereed waren. In de praktijk moest – gezien de beschikbare tijd, opleidingskaders en materieel – van bijscholen echter niet teveel worden verwacht.

5 Nationaal Archief, Den Haag (hierna: NL-HaNA), Generale Staf, 2.13.110, inv.nr.367, aantekeningen ‘wijziging o/b stelling van 202 Aanvbat’ Geheim, 21 maart 1974.

6 NL-HaNA, Def/Legerraad, 2.13.182, inv.nr.629, Landmachtstaf memorandum voor Legerraad ‘Personeelsaanvulling in oorlogstijd binnen de Koninklijke Landmacht’, Geheim, 9 april 1985.

7 Deze mobilisanten voor de ‘eerste vulling’ van een aantal dagen ‘voorraad’ hadden dus een mobilisatiebestemming en waren geen onderdeel van het VIB.

8 NL-HaNA, 2.13.110, inv.nr.1486, brief Voorzitter werkgroep personeelsaanvullingsysteem in oorlogstijd Majoor B.T. Karsseboom ‘2e Concept-Eindrapport van de Werkgroep Personeelsaanvullingsysteem in oorlogstijd’ met bijlagen uit vorige jaren, Geheim, 7 december 1979.

Aanvdepot	Opleidingscentrum	Locatie	T.b.v.
811	OCI	Harderwijk	Pantserinfanterie
812	OCA	Den Bosch	Infanterie algemeen
813	PIROC	Oirschot	Motordienst, lichte vrachtauto's, rupsvoertuigen
814	OCC	Amersfoort	Cavalerie
815	AOC	Breda	Artillerie, Militaire Administratie
816	GOC	Vught	Genie
817	VOC	Ede	Verbindingsdienst, Luchtdeelartillerie, cryptocommunicatie Telex/Zodiac
818	OCTD	Utrecht	Technische Dienst
819	OCInt	Bussum	Intendance
820	OCMGD	Hilversum	Geneeskundige dienst en -troepen
821	OCAAT	Tilburg	Aan- en Afvoertroepen, K. Marechaussee, zware vrachtauto's

Figuur 1 Detailinformatie over de aanvullingsdepots

BRON: NL-HANA, 2.13.182, INV.NR.755, 'PLANNINGSMEMORANDUM PERSONEELSAANVULLINGSSYSTEEM' JULI 1988

Met deze eenheden werkte het personeelsaanvullingssysteem rond 1980 in essentie als volgt (voor overzicht zie figuur 2): eenheden in het gevecht – vooral bataljons of equivalenten – rapporteerden door middel van een code-nummering de 'aanvullers' die zij nodig hadden, uitgesplitst naar rang, wapen/dienstvak en bijzonderheden. Deze lijsten met aanvragen werden verzameld door de hogergelegen commandanten en gebundeld – vaak op brigadeniveau – in een 'Opgave Benodigde Aanvullers' (OBA) naar 101 Aanvbat gestuurd. 101 Aanvbat had zelf de eerste dagen na de mobilisatie, als genoemd, nauwelijks 'voorraad', maar kon 'leveren' aan de eenheden zodra de aanvulling vanuit 202 Aanvbat op gang kwam. 202 Aanvbat had vanaf de mobilisatie een 'voorraad' van ongeveer 4000 man (genoeg voor circa vijf dagen oorlog). Dat waren mobilisanten die relatief recent hun diensttijd hadden vervuld. 202 Aanvbat diende op zijn beurt weer bij het COAL nieuwe aanvragen en prognoses in, in een 'Overzicht Verliezen en Aanwezig Aanvullingspersoneel' (OVAAP). Het COAL verzamelde de aanvragen en prognoses vanuit genoemde 1LK-lijn alsook vanuit de territoriale sector, en gaf de Aanvullingsdepots (811 t/m 821)

opdracht aanvullingspersoneel te doen doorstromen naar 202 Aanvbat en de territoriale eenheden. De aanvullingsdepots hadden na mobilisatie personeel ter vulling voor ongeveer tien oorlogsdagen. Dat was ook grotendeels relatief recent afgezwaaid reservepersoneel. Allen die daarna als nieuwe aanvullers werden opgeroepen, kwamen uit het VIB, de groep reservisten zonder mobilisatiebestemming. Dit laatste ging, in samenwerking met de Directie Personeel Koninklijke Landmacht (DPKL) en de territoriale organisatie belast met de mobilisatievoorbereiding, middels een zogenoemde 'Z-oproep' aan betrokkenen. De capaciteit van dit systeem in termen van het aantal te vervangen militairen was ongeveer 1000 man per dag voor een maximum van 30 dagen. Het Korps Mobiele Colonnies (KMC), dat belast was met taken ten behoeve van de civiele verdediging en nationale weerbaarheid, had een eigen structuur parallel aan deze eenheden, ook onder het COAL. Het KMC putte ook uit de reservistenvoorraad, natuurlijk vooral reservisten die eerder bij het KMC hadden gediend.<sup>9</sup>

## Problemen en hervormingen

In de jaren zeventig kwam de landmachttop tot de conclusie dat het hierboven geschetste personeelsaanvullingssysteem voor oorlogstijd

<sup>9</sup> NL-HaNA, 2.13.110, inv.nr.1486, '2e Concept-Eindrapport Werkgroep Personeelsaanvullingssysteem in oorlogstijd' met bijlagen uit vorige jaren, december 1979.





*Het personeelsaanvullingssysteem van de landmacht worstelde begin jaren tachtig onder meer met toenemende verliesverwachtingen*

om het conventioneel voortzettingsvermogen goed te regelen.<sup>11</sup> Deze strategische ontwikkeling legde namelijk druk op het personeelsaanvullingssysteem, want met de toenemende effectiviteit en afhankelijkheid van conventionele oorlogvoering namen ook de verliesverwachtingen voor een conventioneel gevecht en de tijdsdruk toe. Het systeem was vanaf midden jaren zeventig expliciet alleen berekend op conventionele oorlogvoering. Daarnaast deden computers hun intrede. Die

zouden kunnen helpen bij de complexe en grootschalige administratie. Maar voordat automatisering de problemen kon oplossen, moest de personeelsadministratie op de schop. Daar kwam ten slotte nog bij dat de KL in de jaren zeventig en tachtig de logistieke structuren reorganiseerde, waarbij de oude ambitie op de voorgrond trad om de personeelsaanvulling en materieelaanvulling beter op elkaar af te stemmen. Maar dat bleek een complexe opgave. Op basis van het bovenstaande kan worden opgemaakt dat de KL eind jaren zeventig-begin jaren tachtig inzake het personeelsaanvullingssysteem in oorlogstijd worstelde met drie grote

<sup>11</sup> Idem.

thema's. Dit waren snellere, betere en minder foutgevoelige administratie, informatiestromen en automatisering; de toenemende verliesverwachtingen gecombineerd met de tijdsdruk en het willen garanderen van genoeg en goed getraind aanvullingspersoneel; en het beter afstemmen op de materieellogistiek. De complexiteit van deze drie uitdagingen en de beperkte middelen maakten dat de zoektocht naar oplossingen tot het einde van de Koude Oorlog zou duren; de problematiek en oplossingsrichtingen zullen hieronder beknopt worden toegelicht.

## Informatiestromen en administratie

Informatiestromen en administratie waren een probleem met een lange voorgeschiedenis, zoals hierboven ook al kort werd aangestipt. Het codesysteem, waarmee functies moesten worden aangevuld, was extreem complex omdat het moest aansluiten op het registratiesysteem voor militair personeel in gebruik bij de personeelsregistratie van de KL, de centrale dienstplichtigenregistratie van Defensie, én bij de administratie van opleidingen van het COKL.<sup>12</sup> En dit alles bij voorkeur met zo min mogelijk gevoeligheden voor fouten in oorlogstijd – en zo snel mogelijk verwerkbaar, onder de druk van gevechten uitvoerbaar. Omdat automatisering van informatiestromen en administratie de oplossing leek, moest worden gezorgd dat deze administratie op orde was om in computers te kunnen worden verwerkt.

Tijdens de oefening Wintex 1977 werd een versimpeld en gestroomlijnd codesysteem beoefend. Daarbij kwamen veel valkuilen naar voren die, zo lijkt, tot op de dag van vandaag relevant zijn om te benoemen. De administratie bleek nog altijd complex en arbeidsintensief, en belangrijker nog, het systeem was afhankelijk van het constant beschikbaar zijn van verbindingen. Zonder verbindingen stokten de aanvragen en aanleveringen. Bovendien bleek dat de personeelslijsten voor oorlogstijd in vreedetijd niet goed waren bijgehouden, waardoor menige eenheid vanaf het begin personeelstekorten had; die konden niet goed worden weggewerkt, want daar was het

aanvullingssysteem niet op ingericht.<sup>13</sup> Tot het einde van de Koude Oorlog werd hard gewerkt aan het harmoniseren van de verschillende administratiesystemen, het versimpelen van de aanvraagformulieren en het verbeteren van de verbindingen. De hoop was dat computersystemen op den duur een groot deel van het werk konden overnemen. Daarnaast werd de oplossing deels gezocht in een automatische personeelsdoorstroom op basis van verliesverwachtingen. Niet langer moest worden gewacht op 'aanvragen'. De depots en 202 aanvat moesten erop plannen om, met ruim geschatte standaard aantallen van aanvulling – ruim duizend man per dag – doorvoer te organiseren zodat er altijd aanbod en doorstroom zou zijn ongeacht de kwaliteit en betrouwbaarheid van verbindingen, problemen in de administratie en het precieze oorlogsverloop. De precieze aanvulling kon dan, als de praktijk het toeliet, worden aangepast op het moment zelf.<sup>14</sup>

## Aantallen, snelheid en kwaliteit

De verliesverwachtingscijfers waarmee tot 1981 werd gewerkt, dateerden uit midden jaren zestig en waren onrealistisch – dat was al een tijd duidelijk. Dat jaar werd in de KL een herberekening van verliesverwachtingen gemaakt, mede gebaseerd op een nieuwe NAVO-studie. Die herberekening kwam aanmerkelijk hoger uit, met name voor gevechtseenheden van 1LK. Als gevolg daarvan moesten in de eerste dagen duizenden mannen meer doorstromen dan waar het aanvullingssysteem op berekend was.<sup>15</sup>

De KL-top besloot midden jaren tachtig dat het aantal aanvullers in de pijpleiding onder de 20.000 moest worden gehouden om te voorkomen dat het systeem veel groter en duurder zou worden. Daartoe moest een aantal maat-

12 Idem.

13 Idem.

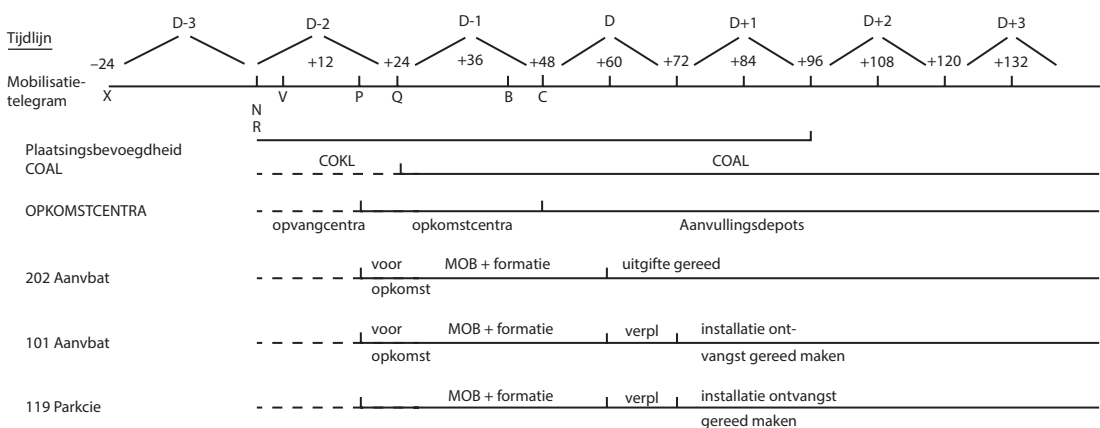
14 Idem.

15 NL-HaNA, 2.13.182, inv.nr.629, 'Personeelsaanvulling in oorlogstijd binnen de Koninklijke Landmacht', april 1985.

Periode	Totaal	Specificatie
Dag D (start oorlogshandelingen)	1645 man	1330 Legerkorps (operatiegebied+achtergebied); 315 Nationale Sector
Dag D+1 t/m D+7	2580 man	2265 LK; 315 NS
Dag D+8 t/m D+21	1368 man	1158 LK; 210 NS
Na D+21	859 man	701 LK; 158 NS

Figuur 3 Bijgestelde verliesverwachtingen waarmee in de loop van de jaren tachtig werd gepland

BRON: NL-HANA, 2.13.182, INV.NR.755, 'PLANNINGSMEMORANDUM PERSONEELSAANVULLINGSSYSTEEM' JULI 1988



Figuur 4 Mobilisatieplanning van de personeelsaanvullingsketen. Voor Parkcie zie verder beneden

RECONSTRUCTIE OP BASIS VAN: NL-HANA, 2.13.182, INV.NR.755, 'PLANNINGSMEMORANDUM PERSONEELSAANVULLINGSSYSTEEM' JULI 1988

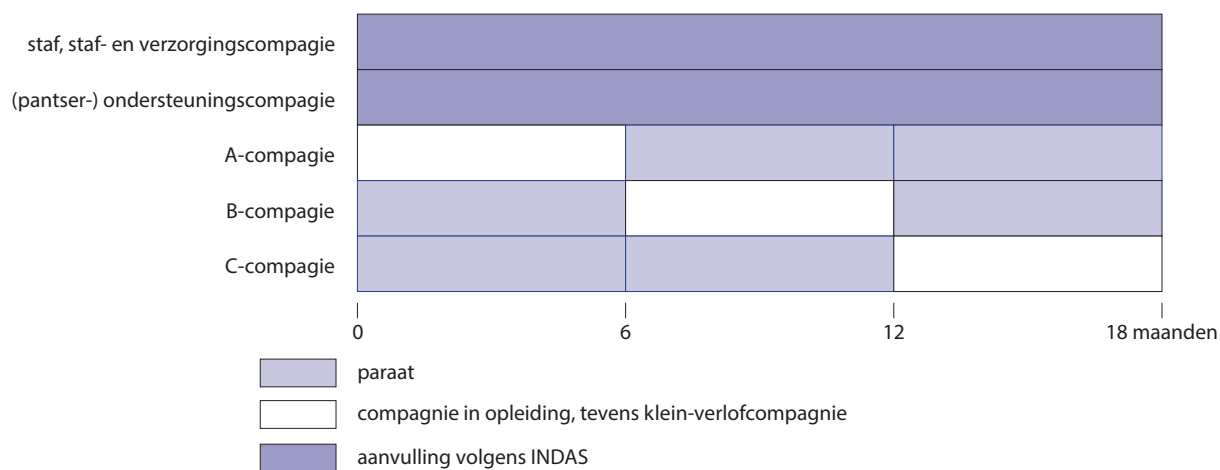
regelen worden getroffen. Laaghangend fruit was het beter voorbereiden van OTAS'n en mobilisatieprocedures in vreedstijd en eerder in de mobilisatie te beginnen met het laten doorstromen van de aanvullingen. Na het afstoffen en vervroegen van de mobilisatievolgorde was de planning als volgt (zie ook tabel 1 en figuur 4): stafpersoneel 101 en 202 Aanvbat zouden opkomen op telegram P (vooropkomst tweede mobilisatiefase). De eerste helft van de 'vulling' van 202 aanvbat zou instromen – en al snel naar 101 doorstromen – vanaf telegram Q (tweede mobilisatiefase), de andere helft volgde op telegram C (derde mobilisatiefase). De reservisten voor de aanvullingsdepots zouden ook opkomen met telegram C.<sup>16</sup> Intussen kon het gevecht in de lucht en op de grond bij het

Ijzeren Gordijn al zijn uitgebroken en dat betekende dat bovenstaande planning nog altijd krap was; het verplaatsen van versterkingen naar Duitsland, over drukbezette (spoor)wegen, zou alleen al etmalen kosten. Om nog maar te zwijgen van het risico dat de Nederlandse regering en de Noord-Atlantische Raad, in hun voorzichtigheid, de mobilisatie te laat zouden afkondigen, waardoor het hele systeem achter de feiten aan zou lopen. Dit bevestigde nog maar eens het belang van de aanvullingspelotons in de brigades om de eerste verliezen zelf te kunnen opvangen.

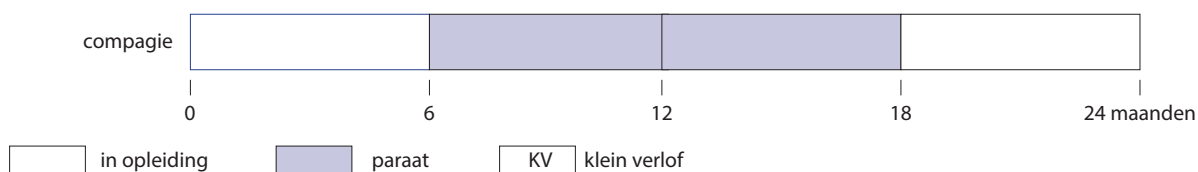
Daarnaast was het plan om eerder en meer oproepen van mobilisanten per 'Z-oproep' te organiseren – en dit in vreedstijd ook beter voor te bereiden – om te voorkomen dat tekorten ontstonden achterin de keten. Dit zette wel druk

16 Idem.

## Samenstelling (pantser-) infanteriebataljon volgens het ONDAS



## Opleidingsgang compagnie volgens het ONDAS



Figuur 5 Uitleg van de werking van het Onderdeelsaanvullingssysteem (ONDAS)

BRON: HOFFENAAR EN SCHOENMAKER, MET DE BLIK NAAR HET OOSTEN, BLZ. 208

op de depots om snel grootschalige herhalingscursussen te organiseren en tegelijkertijd de kwaliteit van het aanvullingspersoneel te garanderen. Dat was al lastig, want er was een tekort aan instructiepersoneel en in de praktijk bleek het gemiddelde niveau van het reservepersoneel, vooral zij die werden opgeroepen uit het VIB naar de depots, meestal niet al te hoog.<sup>17</sup> En dat terwijl de KL met steeds ingewikkeldere wapensystemen en gevechtsdoctrines het conventionele gevecht wilde voeren. Er werd naarstig naar oplossingen gezocht: zo kon 202 Aanvat mogelijk nog wat laatste trainingen verzorgen, en konden de depots met behulp van simulatoren reservisten snel weer wegwijzen maken. Als ultieme oplossing werd herhaaldelijk opgeworpen om dienstplichtigen op te leiden tot aanvullings-instructiepersoneel en om al een deel van de groep Z-mobilisanten voor de depots

apart te oormerken en in vreedetijd al te trainen middels herhalingsoefeningen.<sup>18</sup> Maar dat zou extra budget en opleidingspersoneel vergen – en dat was er niet.

Om de tussenoplossing voor het verhogen van de kwaliteit van aanvulpersoneel goed te begrijpen, is nog iets meer organisatie-technische context vereist. In de latere Koude Oorlog werden, gewoon in vreedetijd, de door dienstplichtigen te vervullen functies in staven en andere specialistische rollen op individuele basis gevuld en afgelost: het individuele aanvullingssysteem (INDAS). Maar dienstplichtigen ingedeeld bij de

17 Idem en NL-HaNA, Def/Legerraad, 2.13.182, inv.nr.755, Landmachtstaf afdeling Personeel, memorandum voor Legerraad inzake 'Planningsmemorandum Personeelsaanvullingssysteem', Geheim, 8 juli 1988.

18 Idem.

Onderdeel	Parate periode	RIM-periode	Aanvullings-systeem	Mobilisabele periode
Pantserinfanterie	14–16 mnd	14–16 mnd	7 mnd	6 jaar
Cavalerie	14–16 mnd	14–20 mnd	11 mnd	6 eskadrons mobilisabel
Artillerie	14–16 mnd	14–16 mnd	12 mnd	6 jaar
Genie + Pantsergenie	14–16 mnd	14–16 mnd	7 mnd	6 jaar
Lucht doelartillerie	14–16 mnd	14–16 mnd	8 mnd	6 jaar

Figuur 6 De 'carrière' van de diensplichtig militair binnen verschillende wapens/dienstvakken eind jaren tachtig, met daarin de periode waarin zij 'geoormerkt' waren voor het aanvullingssysteem (kolom 3).

BRON: NL-HANA, 2.13.182, INV.NR.755, 'PLANNINGSMEMORANDUM PERSONEELSAANVULLINGSSYSTEEM', JULI 1988

grote gevechts- en gevechtsondersteunende eenheden van 1LK werden als pelotons of compagnieën tegelijk opgeleid en stroomden als groep in bij de eenheden. Dit was het zogenoemde onderdeelaanvullingssysteem (ONDAS). Aan het einde van hun parate periode gingen ONDAS-militairen eerst met kleinverlof (KV), waarbij zij, in geval van mobilisatie, binnen 24 uur paraat en direct inzetbaar moesten kunnen zijn bij hun eigen eenheid. Daarna gingen zij, nog steeds als groep, met grootverlof en waren nog 14-16 maanden oproepbaar als RIM-eenheid (Rechtstreeks Instromend Mobilisabel). Na de RIM-periode eindigden zij, net als de uitstromers die een INDAS-functie hadden vervuld, in het grote reservoir dienstplichtigen; uit dat reservoir werden, als hierboven al benoemd, aparte mobilisabele reserve-eenheden geformeerd.<sup>19</sup> Midden jaren tachtig werd besloten dat reservisten die recent bij een RIM-eenheid ingedeeld waren geweest, eerst een half jaar tot een jaar voor personeelsaanvulling werden geoormerkt voordat zij beschikbaar kwamen voor de formering van nieuwe reserve-eenheden (zie ook figuur 6).<sup>20</sup> Omdat de stelregel was: hoe recenter gediend, hoe meer 'up to date', was deze keuze een verandering van prioriteit ten faveure van het

personeelsaanvullingssysteem en indirect dus ook ten faveure van het legerkorps boven de territoriale sector.

## Samenwerking met materieellogistiek

Afstemming op de materieellogistiek was een cruciale ambitie voor 1LK. Dat was eigenlijk een tweeledige ambitie. Als eerste moest op het niveau van de individuele aanvuller deze samenwerking beter. In het bestaande systeem kregen aanvullers pas hun persoonlijke wapens en aanvullende uitrusting bij aankomst in hun uiteindelijke eenheid, veelal dus in het legerkorpsgebied. Dat legde druk op de logistiek van gevechtseenheden en was ook niet goed voor het moreel en de weerbaarheid van aanvullers tijdens hun training en verplaatsing naar operatiegebied. Daarom werd besloten de aanvullende persoonsgebonden uitrusting en vuurwapens tegelijk met de persoon aan te voeren. Dit betekende dat de aandepots en aanvbats grote voorraden klein kaliber wapens en gevechtsattributen moesten aanleggen.<sup>21</sup> Daarnaast wilde de landmachttop al langer het vervangend personeel op bepaalde wapensystemen – zoals tanks en artilleriestukken – als groep mét hun materieel laten instromen. Het idee was dat de bemanningen op die systemen hun voertuig en elkaar moesten kennen om goed te kunnen functioneren op het slagveld en daar ook tegelijk moesten aankomen. Eind jaren tachtig lag er een blauwdruk voor de koppeling van de personele aan de materieellogistieke

19 Zie voor meer toelichting: Sanders, 'Dienstplicht in de Koude Oorlog: hoe werkte het ook alweer? Deel 2'.

20 NL-HaNA, 2.13.182, inv.nr.755, 'Planningsmemorandum Personeelsaanvullingssysteem', juli 1988.

21 NL-HaNA, 2.13.182, inv.nr.629, 'Personeelsaanvulling in oorlogstijd binnen de Koninklijke Landmacht', april 1985.

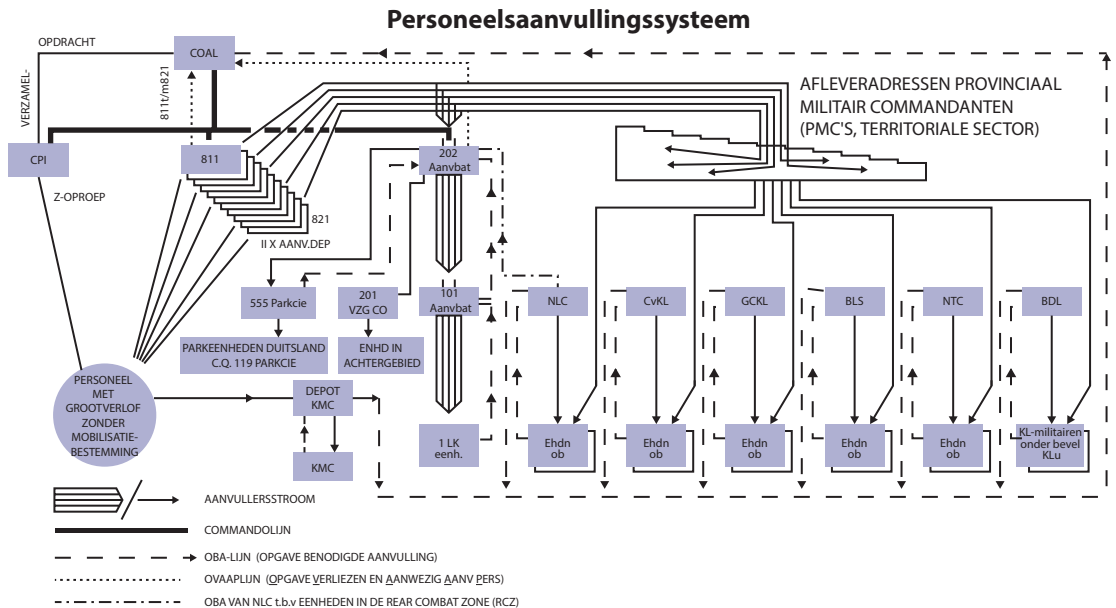
aanvulling, met name aan de zogenoemde 'parkcompagnieën' (parkcie). Dat waren binnen de materieelherstelketen de equivalenten van wat de aanvbats waren in de personeelsketen; zij leverden in oorlogstijd vervangend materieel – uit reserve of gerepareerd. In het nieuwe personeels-materieelsaanvullingsplan, dat tussen 1985 en 1988 werd ontwikkeld, werd 202 aanvat gekoppeld aan 555 'parkcie'. Die laatste eenheid viel onder het Nationaal Logistiek Commando (NLC). Niet langer zou 202 aanvat alle aanvullers doorsturen naar 101 aanvat. Een deel van het personeel zou in plaats daarvan naar 555 parkcie worden gestuurd. 555 parkcie verzamelde dan 'minimumbemanningen' per

wapensysteem en koppelde deze aanvullers als teams aan hun materieel. Vervolgens werden deze teams met materieel vooruit gezonden – vermoedelijk met het zware materieel deels per trein - naar de parkelementen. Dit waren pelotons van 119 Parkcie, verblijvend in de drie materieelverzorgingsgebieden in het achtergebied van 1LK (zie voor het overzicht figuren 7 en 8).<sup>22</sup> Overigens zou in de praktijk vermoede-

22 NL-HaNA, 2.13.182, inv.nr.755, 'Planningsmemorandum Personeelsaanvullingsstelsel', juli 1988; over de materieellogistiek en -aanvoer, zie: J.T.W.H. van Woensel, *50 jaar Technische Dienst in beweging. Van reparatie inrichting naar integrale materieel verzorging, 1944-1994* (Stichting 50 jaar Technische Dienst, 1994).

*Organisatorisch en financieel bleek het plan voor personeel-materieelaanvulling lastig te realiseren*





*Figuur 7 Schematische weergave uit het archief van doelstelling herziene personeelsaanvullingssysteem, met daarin verwerkt samenwerking met 555 en 119 Parkcie, net als aanvullingslijnen aan diverse andere organisaties als luchtmacht (BDL). NB: RECONSTRUCTIE OP BASIS VAN: NL-HANA, 2.13.110, INV.NR.1486, 2E CONCEPT-EINDRAPPORT WERKGROEP PERSONEELSAANVULLINGSSYSTEEM IN OORLOGSTIJT MET BIJLAGEN UIT VORIGE JAREN, DECEMBER 1979.*

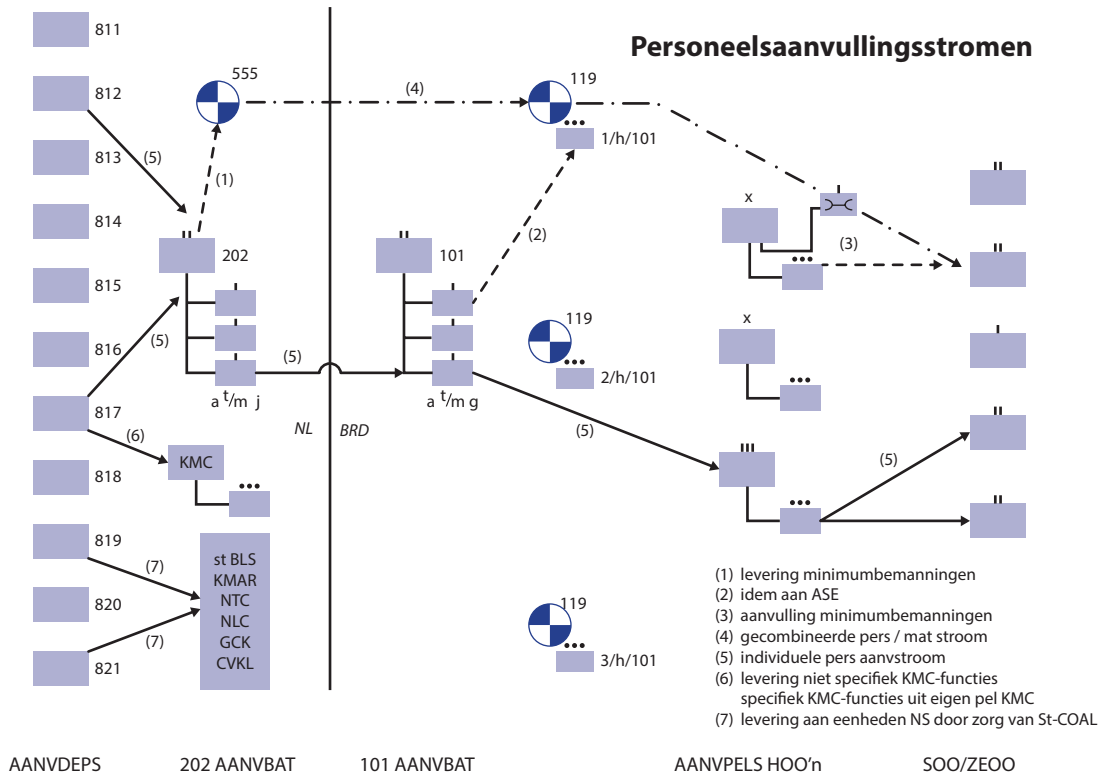
lijk gebleken zijn dat de grote 'bottleneck' in dit gehele aanvullingssysteem de beschikbaarheid van het grotere en duurere vervangingsmaterieel was. De KL had, omwille van de kosten, maar beperkte hoeveelheden tanks, houwitseren en ander zwaar materieel in voorraad. Een deel daarvan moest bovendien tijdens de mobilisatie nog snel uit de mottenballen of de reparatieloodsen komen. Dit alles gold niet voor het NTC, want eenheden gebruikten daar minder zwaar materieel – daar waren ook nauwelijks reserves voor – en voor de nationale sector golden ook minder hoge verliesverwachtingen. Personeelsaanvullingen voor de territoriale eenheden zouden, zo werd bepleit, wel direct uit de depots kunnen komen en het veelal eenvoudige materieel zou ver-

moedelijk grotendeels worden gevorderd uit de civiele maatschappij.

Het ontwerp voor gezamenlijke personeel-materieelaanvulling voor 1LK was, als gezegd, wel vergevorderd en er waren ambities om deze nog verder te integreren. Maar, hoe goed ook op papier uitgedacht, het bleek organisatorisch en financieel allemaal lastig uitvoerbaar.<sup>23</sup> Dat gold in nog grotere mate voor de gezamenlijke personeel-materieelaanvulling op grotere schaal. Het was nog altijd onhaalbaar om in Nederland nieuwe eenheden te formeren om 'gesleten' eenheden als geheel te rouleren. En het was weliswaar de ambitie om brigades die in het gevecht waren geweest binnen enkele etmalen te recupereren, maar ook hierbij bleek het – nog los van de beperkte beschikbaarheid van vervangend materieel – moeilijk de gecombineerde aanvulling van personeel en materieel zowel efficiënt als kwalitatief hoogstaand te organiseren.<sup>24</sup> Maar met het plotselinge einde van de Koude Oorlog verdween deze problematiek geheel naar de achtergrond.

23 NL-HaNA, 2.13.182, inv.nr.755, 'Planningsmemorandum Personeelsaanvullingssysteem', juli 1988.

24 Zie: M. van den Doel, 'Recuperatie: van theorie naar praktijk. Een nadere beschouwing op legerkorpsniveau', *Militaire Spectator* 158 (1989) (5) 210-13.



*Figuur 8 Moderne reconstructie van een ontwerp uit het archief voor het vernieuwde personeelsaanvullingssysteem, met koppeling aan de materieelaanvulling*

BRON: NL-HANA, 2.13.182, INV.NR.755, 'PLANNINGSMEMORANDUM PERSONEELSAANVULLINGSSYSTEEM' JULI 1988

## Conclusie

Er zijn tal van mogelijke reflecties en observaties uit het bovenstaande te identificeren die zowel voor het historische begrip als de actualiteit relevant zijn. Op het hogere abstractie- en beleidsniveau van de legervorming – de politieke keuzes en de inrichting van de militaire organisatie – is het eerste, cruciale punt dat het gehele personeelsaanvullingssysteem in oorlogstijd uit de Koude Oorlog, speciaal ingericht op een grootschalig conflict, afhankelijk was van een groot reservoir aan mobilisabele reservisten die in het verleden al een opleiding hadden gehad. Er was geen plan voor het 'from scratch' opleiden van opgeroepen burgers: er zouden in oorlogstijd te weinig tijd en middelen zijn om hen goed te trainen, zonder welke hun inzet nauwelijks verantwoord en ook weinig zinvol was. Ook waren er in de Koude

Oorlog géén plannen voor het nieuw trainen van complete bataljons, laat staan brigades, om te rouleren met 'gesleten' gevechtseenheden. De KL stelde, in het kader van de strategische situatie waarin de NAVO zich bevond, alles in het werk om vanaf het begin van de oorlog een zo groot mogelijk leger op de been te kunnen brengen. Daarmee bleven er maar zeer beperkt middelen over om in het achterland personeel te kunnen opwerken en opvoeren. Er was ook maar heel beperkt reservematerieel voor handen. Wat betreft observaties op operationeel en militair-praktisch niveau, is het ten eerste duidelijk dat elk systeem dat van een reservoir aan reservisten gebruikmaakt, afhankelijk zal zijn van mobilisatievoorbereidingen, inclusief het plannen en afkondigen van de mobilisatie aan betrokkenen. En tevens van de Koninklijke Marechaussee, politie en logistieke ondersteuning om de opkomst van de reservisten te

## De hele Koude Oorlog is er aan gewerkt om het personeelsaanvullingssysteem zo foutloos en werkbaar mogelijk te maken

beschermen, garanderen en de orde te handhaven. Ervaringen uit de jaren zeventig tonen aan dat voorbereiding in vreedstijd cruciaal is. Dit allereerst om te voorkomen dat er direct tekorten in het systeem optreden door slecht bijgehouden personeelslijsten of door permanente personeelstekorten ook al in vreedstijd. Deze tekorten moeten namelijk in de cruciale openingsfase van oorlogshandelingen worden opgevuld door een personeelsaanvullingssysteem dat daarvoor niet ontworpen is en door brigade- en legerkorpsstaven die wel iets anders aan hun hoofd hebben. Bovendien levert dit achterin de ‘pijpleiding’ druk op om de ‘aanvoer’ van personeel te versnellen, wat kan leiden tot de opvoer van personeel dat – individueel en in groepsverband – onvoldoende is opgeleid en getraind voor de oorlogstaak. In de latere Koude Oorlog werd daarom ook hard gewerkt aan het goed inregelen van het getrapte systeem, om zo een buffer in te bouwen met reservisten die gemobiliseerd werden in een relatief vroeg stadium. Zo was er altijd een minimum ‘aanbod’ aan vervangers en vielen er geen grote gaten in de operationele eenheden. Deze buffer zou, afhankelijk van de snelheid en omvang van de verliesverwachtingen in oorlogstijd, het equivalent van enkele dagen tot weken verliesverwachtingen moeten kunnen dekken.

Administratief is ieder personeelsaanvullingssysteem complex, omdat het altijd moet aansluiten op de personeelsadministratie van diverse organisaties en niveaus binnen Defensie, waaronder de opleidingen, de operationele eenheden en de mobilisatieautoriteiten. In het Koude Oorlogssysteem, ontworpen om snel en grootschalig mensen te kunnen oproepen, moest van iedere militair – reservist of actief, vrijwillig of dienstplichtig – duidelijk zijn welke rang, kennis en kunde diegene had. De hele Koude Oorlog is eraan gewerkt dit systeem zo foutloos en werkbaar mogelijk te maken. Het systeem legde relatief veel administratieve druk bij de brigades – de ‘vragende kant’ – en de eenheid die de brug vormde tussen het front en het achterland, in dit geval het 202 Aanvbat. De graad van geoefendheid bij die eenheden om zo’n systeem onder de druk van oorlog draaiende te houden, was cruciaal en zal dat bij ieder nieuw systeem ook zijn. Destijds beoefenden veel kaderleden van het COAL en 202 aanvbat in vreedstijd andere functies. Natuurlijk zal vandaag de dag automatisering en digitalisering veel helpen, maar ook de huidige systemen moeten goed aansluiten op de administratie van Defensie in vreedstijd – personeelsdossiers, opleidingen – en vragen kennis en kunde van de uitvoerders. Bovendien behoeft het weinig argumentatie dat ook geautomatiseerde systemen gevoelig kunnen zijn voor uitval, sabotage en het wegvallen van verbindingen en elektra – de *fog of war*. Dergelijke overwegingen leidden er in de jaren tachtig toe dat de KL een zekere vorm van automatisch berekende doorstroming invoerde, gebaseerd op herziene verliesverwachtingen, om te voorkomen dat bij gebrek aan communicatie de doorvoer stil zou vallen. Dat was op papier een handige maatregel, maar hij vroeg – en vraagt – op zijn beurt weer goede communicatie en afstemming met de materieellogistiek. Alleen zo kan de aanvoer van alle vervangende materiële benodigdheden, van persoonlijke wapens en gevechtssuïtelingen tot en met pantservoertuigen en houwitsers, zoveel mogelijk synchroon lopen met de opvoer van vervangend personeel. Mits dat materieel überhaupt op voorraad is, natuurlijk. Dat bleef en blijft een cruciaal punt – een *conditio sine*



Oefening met een PRTL. Luchtaanvallen waren een serieuze dreiging tegen aanvullingslogistiek

FOTO BEELDBANK NIMH

qua non: zonder reservematerieel heeft een personeelsaanvullingssysteem weinig zin, en vice versa. Dat reservematerieel moet natuurlijk – bij voorkeur – ook weer aansluiten op de opleiding en ervaringen van reservisten; reservisten bewapenen met ander materieel dan zij gewend zijn, komt de oorlogsgereedheid van reservisten natuurlijk bepaald niet ten goede.

Dit zijn nog lang niet alle uitdagingen waar eigenlijk rekening mee moest en moet worden gehouden. Zo was er in de Koude Oorlog het permanente probleem van de dreiging tegen de faciliteiten in het achterland en tegen de aanvoerlijnen naar het operatiegebied. Gezien de huidige mogelijkheden van surveillance en drones zal er minstens zoveel behoefte zijn als in de jaren tachtig aan camouflage, lucht- en grondbewaking bij kazernes en het voorkomen van onverantwoorde concentraties aanvul-

personeel. Daarnaast is er nu nog meer dan toen de uitdaging dat de NAVO een complexe bondgenootschappelijke structuur kent op militair-operationeel en -logistiek niveau, waar de legerkorpsstaven – en de tussenliggende divisiestaven – van andere nationaliteiten kunnen zijn dan de brigades in het gevecht. Dit zal vragen om goede multinationale afspraken, adequate kennis en duidelijke verantwoordelijkheden om de aanvulling in goede banen te kunnen leiden – zeker omdat de afstand tussen Nederland als achterland en het conflictgebied nog veel groter is dan in de Koude Oorlog. Belangrijke uitdagingen, die echter details zijn vergeleken met datgeen wat de grootste uitdaging was en zal zijn: goed gevulde parate eenheden om te voorkomen dat onmiddellijk grootschalige aanvullingen nodig zijn, en kwantitatief en kwalitatief voldoende reservepersoneel en -materieel om überhaupt een aanvullingssysteem mee te kunnen vullen. ■