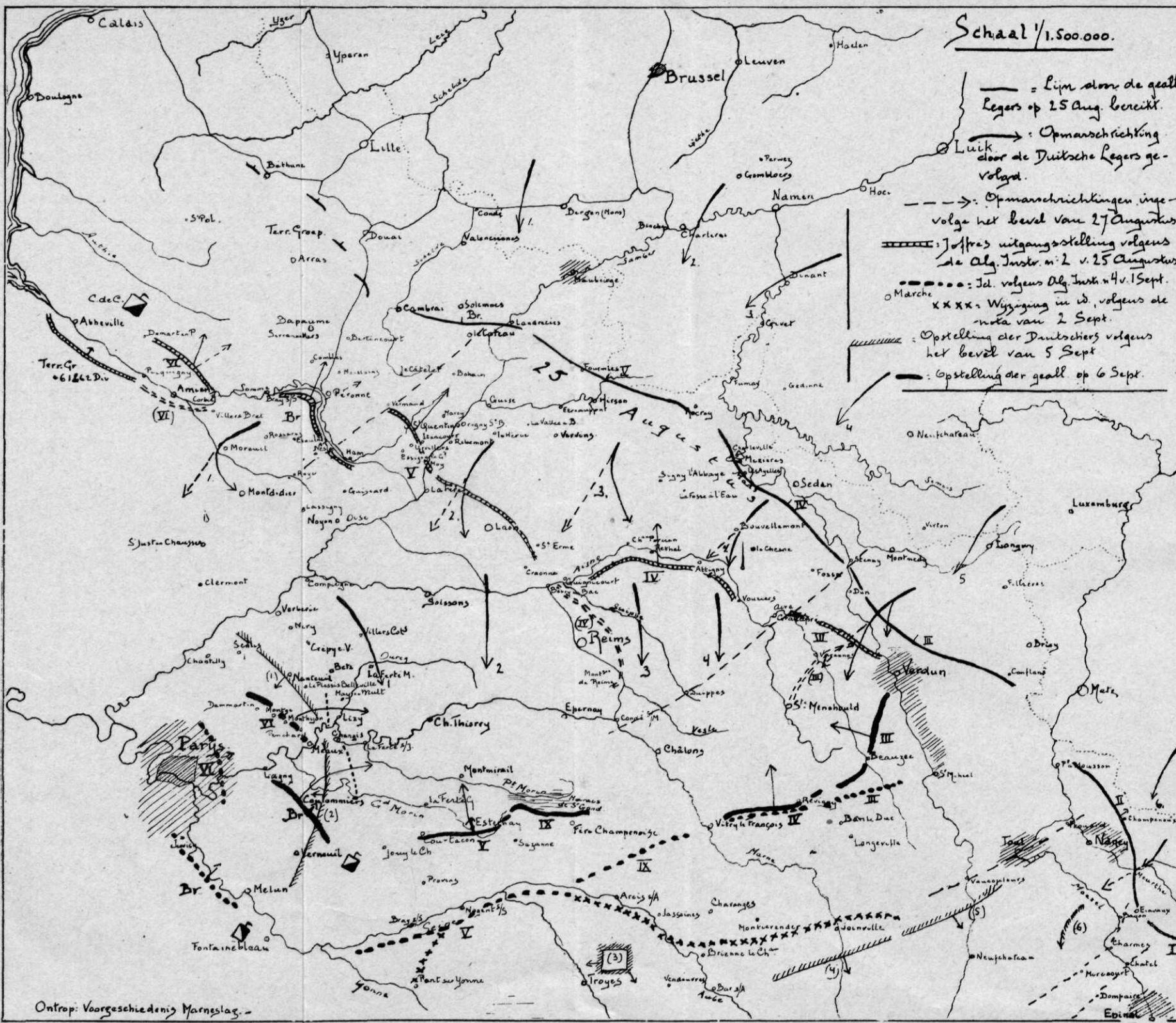


Schaal 1/1.500.000.



- = Lijn waar de geallieerde Legers op 25 Aug. bereikt.
- = Opmarsrichting door de Duitse Legers gevolgd.
- = Opmarsrichtingen ingevolge het bevel van 27 Augustus
- ||||| = Joffres uitgangsstelling volgens de Alg. Instr. n: 2 v. 25 Augustus
- ..... = Id. volgens Alg. Instr. n: 4 v. 1 Sept.
- o Marche xxx = Wijziging in id. volgens de nota van 2 Sept.
- ||||| = Opstelling der Duitschers volgens het bevel van 5 Sept.
- = Opstelling der geallieerde op 6 Sept.

Ontrop: Voorgeschiedenis Marne slag.

## De Voorgeschiedenis van den Slag aan de Marne.

DOOR

H. G. ONTROP,

*Kapitein der Infanterie.*

(Vervolg en slot van bladz. 238.)

Intusschen had Galliéni het hierna volgend bevel reeds uitgegeven, en hoewel de onderneming thans veel minder kans van slagen moest hebben, nu French zich aan de samenwerking onttrok, bracht Galliéni, na de ontvangst der Jobstijding uit het Britsche Hoofdkwartier, geen veranderingen meer in de bevolen maatregelen.

ARMÉES DE PARIS.

GENERALE STAF.

3de Bureel.

Parijs, 4 September, 20,30 uur.

### Algemeen bevel nr. 5.

1. Alle berichten wijzen er op, dat de grossen van het 1<sup>ste</sup> Duitsche Leger, die tot nog toe tegenover het 6<sup>de</sup> Leger stonden, zich naar het Zuidoosten hebben gewend. Gemeld is, dat belangrijke colonnes gisteren avond op marsch waren naar de Marne, om deze tusschen Ferté sous Jouarre en Château-Thierry te overschrijden. Deze beweging schijnt duidelijk gericht te zijn tegen den rechtervleugel van het Engelsche-, en tegen den linkervleugel van het 5<sup>de</sup> Fransche Leger. Een Duitsche colonne, die den rechtervleugel der Duitschers schijnt te vormen, was heden op weg van Nanteuil le Haudouin naar Meaux, of naar Lizy sur Ourcq.

Aangezien onder deze omstandigheden Parijs niet langer bedreigd is, zullen de mobiele strijdkrachten van het „Armée de Paris” zoodanig manoeuvreeren, dat de voeling met den vijand onderhouden blijft, en dat zij het Duitsche Leger zoodanig volgen, dat zij in de gelegenheid blijven om deel te nemen aan den aanstaanden veldslag.

Het Engelsche Leger heeft doen weten, dat het zich voorbereidde om in denzelfden geest te handelen. (Spatieering door mij.)

2. Het 6<sup>de</sup> Leger zal cavalerieverkenningen uitzenden in de richtingen Chantilly, Senlis, Nanteuil le Haudouin, Meaux en Lizy sur Ourcq. Maatregelen zijn getroffen om de cavalerie van het 6<sup>de</sup> Leger te versterken met alle beschikbare afdeelingen.

3. Morgen zal het 6<sup>de</sup> Leger, — hierbij op den rechter- (Noordelijken) oever van de Marne blijvend — zich in beweging stellen, richting Oost, zoodanig dat het front ter hoogte van Meaux komt, en dat het Leger gereed is om in den ochtend van den 6<sup>den</sup> aan te vallen in verbinding met het Engelsche Leger, welk Leger het front Coulommiers—Changis zal aanvallen. (Spatieering door mij.)

4. Met het oog op deze beweging in Oostelijke richting, zal het 6<sup>de</sup> Leger achtereenvolgens worden versterkt;

de 45<sup>ste</sup> Divisie treedt nu reeds onder de bevelen van Generaal Maunoury;

het 4<sup>de</sup> Leger zal zich gereed houden om de beweging van het 6<sup>de</sup> Leger te volgen, telkens nadat één divisie in haar geheel zal zijn uitgeladen. Het onder Generaal Maunoury's bevelen stellen dezer afdeelingen zal bij afzonderlijke orders worden geregeld.

5 en 6. (Deze punten slaan hoofdzakelijk op maatregelen, te treffen voor de bewaking en verdediging van de Legerplaats zelf.)

Bovendien wordt in punt 5 één reservedivisie als algemeene reserve aangewezen en vermeldt dit punt verder:

Er dient rekening mede gehouden te worden, dat een Duitsch cavaleriegros gemeld is, richting Beauvais; dat Ulanenpatrouilles heden dicht bij Pontoise zijn gezien, en dat het niet onmogelijk is — met het oog op het vertrek van het Cavaleriekorps Sordet, dat zich aan de Seine, beneden Parijs, bevond — dat vijandelijke patrouilles de Seine overschrijden en zich voor ons Westelijk front vertoonen.

7. Van af heden is het Hoofdkwartier in werking in het Lyceum Duruy, Boulevard des Invalides.

De Generaal,

Commandant „les Armées de Paris”,

GALLIÉNI.

Alvorens zijn bevel uit te geven had Galliéni den Franschen Opperbevelhebber op de hoogte gebracht van zijn voornemen en diens goedkeuring voor de uitvoering gevraagd.

Joffre stond hier voor een zeer moeilijke beslissing.

Het was volkomen juist, dat een aanval op den Duitschen rechtervleugel thans kans van slagen had; ook was de terugtocht zoodanig uitgevoerd, dat opnieuw een vrij goed aaneengesloten front was verkregen, en had Joffre's centrum meer vrijheid van beweging verworven: het 5<sup>de</sup> Leger — waarbij Franchet d'Esperey, Lanrezac had opgevolgd — was aan de Grand Morin, tusschen La Ferté Gaucher en Sézanne in nog slechts geringe mate met den vijand in aanraking, terwijl het detachement Foch, ten Noorden van de Moerassen van St. Gond, zich van de vervolging had weten los te maken. Joffre's 4<sup>de</sup> en 3<sup>de</sup> Legers, stonden weliswaar nog in voortdurende gevechten in de algemeene lijn Sompuis—Révigny—Verdun, doch de berichten van dezen vleugel liidden gunstig. Bovendien was het voor een eventueel offensief een buitengewoon voordeel, dat Sarraïl de aanleuning tegen Verdun had behouden, waardoor het 3<sup>de</sup> Leger tevens een gunstige opstelling ten opzichte van den Duitschen linkervleugel had verkregen.

Daartegenover stonden echter verschillende bezwaren: uit de depots waren nagenoeg nog geen versterkingen aangekomen; het IV<sup>de</sup> Korps was nog slechts gedeeltelijk in de Legerplaats Parijs ontladen, doordat de begonnen exodus uit de hoofdstad, verwarring in het spoorwegvervoer 1) had gesticht; de beide legerkorpsen, die aan het front van het 1<sup>ste</sup> (XXI<sup>ste</sup> Korps) en 2<sup>de</sup> Leger (XV<sup>de</sup> Korps) waren onttrokken, konden op zijn vroegst eerst den 7<sup>den</sup> September op de thans bereikte lijn aankomen; dan, en vooral, de gelegenheid om de troepen, na de afmattende terugtochtsmarschen, eenigszins op hun verhaal te doen komen, zou geheel komen te ontbreken.

Het is dan ook geen wonder, dat in het Fransche Hoofdkwartier de meeningen verschilden. Aanvankelijk schijnt Joffre aan de zijde gestaan te hebben van hen, die, in de verwachting dat von Kluck's positie hoe langer hoe gevaarlijker zou worden, den terugtocht nog verder wilden voortzetten.

Vermoedelijk is het echter aan Galliéni's aandringen te danken, dat Joffre tot een onmiddellijk offensief besloot.

Ook was er verschil van inzicht omtrent de kwestie of het 6<sup>de</sup> Leger ten Noorden, dan wel ten Zuiden van de Marne zou worden

1) Het spoorwegvervoer was overigens, zoowel bij de mobilisatie, de concentratie, als gedurende den terugtocht, uitstekend verlopen. Gedurende den terugtocht en tijdens den Slag aan de Marne werden tot 170 treinen per dag op de in aanmerking komende lijnen vervoerd, en dat, niettegenstaande zeer veel materieel in handen der Duitschers was gevallen.

ingezet. Ook in deze aangelegenheid volgde Joffre, Galliéni's raad om met het 6<sup>de</sup> Leger te trachten op den buitenvleugel, zoo mogelijk in den rug der Duitschers te ageeren. Hij besliste derhalve dat het 6<sup>de</sup> Leger ten Noorden van de Marne zou blijven, er klaarblijkelijk op rekenende dat de volle medewerking van het Britsche Leger zou worden verleend, al was het slechts door het Duitsche 1<sup>ste</sup> Leger aan de Marne te binden.

Galliéni kreeg derhalve toestemming aan zijn plan gevolg te geven, en Joffre gaf den last, de bevelen tot het ontketenen van het algemeen offensief, op te maken.

Nog in den nacht van 4 op 5 September gingen de bevelen voor het 6<sup>de</sup>, het Britsche, het 5<sup>de</sup> en het 9<sup>de</sup> Leger uit 1). Dit 9<sup>de</sup> Leger bestond uit het, omstreeks den 29<sup>sten</sup> Augustus gevormde, Detachement Foch; het promoveeren tot zelfstandig Leger was vastgelegd in de Algemeene Instructie nr. 5, die op den 4<sup>den</sup> September aan het bevel voor het „Armée de Paris” was voorafgegaan. Volledigheidshalve lasch ik deze Instructie hier in.

ALGEMEEN HOOFDKWARTIER, 4 September 1914.

#### Algemeene Instructie nr. 5.

1. De aankomst van versterkingen afkomstig van het 1<sup>ste</sup> en het 2<sup>de</sup> Leger, benevens de noodzakelijkheid om de bevelvoering bij de verschillende Legers te vereenvoudigen, hebben er toe geleid de navolgende wijzigingen in de „Ordre de Bataille” te brengen:

Het 3<sup>de</sup> Leger zal bestaan uit de V<sup>de</sup>, VI<sup>de</sup>, XV<sup>de</sup> en XXI<sup>ste</sup> Legerkorpsen, de 65<sup>ste</sup>, 67<sup>ste</sup> en 75<sup>ste</sup> Reservedivisies, de 7<sup>de</sup> Cavaleriedivisie.

Het XV<sup>de</sup> Legerkorps, dat marcheerende wordt verplaatst, heeft bevel zich over Gondrecourt, Houdelaincourt naar Dammarié sur Saulx te begeven, welke plaats het Korps in den avond van 6 September zal trachten te bereiken. Van 6 September af wordt het Korps aan het 3<sup>de</sup> Leger toegevoegd.

Het strijdend gedeelte van het XXI<sup>ste</sup> Legerkorps wordt op

1) Hanotaux spreekt hier van de bevelen voor het „Armée de Paris”. Het is mogelijk, dat Joffre die benaming voor deze Legergroep heeft gebruikt; geheel ongevaarlijk was dit echter niet, aangezien Galliéni klaarblijkelijk de onder hem gestelde troepen beschouwde en betitelde als „Armées” of „Armée de Paris”. (Zie ook noot 1, blz. 180, en punt 1 van Galliéni's Algemeen Bevel nr. 5, blz. 265.) Gemakshalve spreek ik hier echter verder eveneens van „Armée de Paris”, waar 6<sup>de</sup> - Britsche - 5<sup>de</sup> en 9<sup>de</sup> Leger gezamenlijk worden bedoeld.

5, 6 en 7 September per spoor vervoerd naar Joinville, Vassy en omgeving. Na ontlading zal het Korps zich naar Montierender-Longeville e. o. begeven.

Voor het gaande houden van den dienst wordt het XXI<sup>ste</sup> Korps bij het 3<sup>de</sup> Leger ingedeeld; het blijft echter aanvaankelijk ter beschikking van den Algemeenen Bevelhebber.

2. Het 4<sup>de</sup> Leger zal bestaan uit de II<sup>de</sup>, XII<sup>de</sup> en XVII<sup>de</sup> Legerkorpsen en het Corps Colonial.

Op 5 September vormt het Detachement Foch een zelfstandig Leger (9<sup>de</sup> Leger), bestaande uit de IX<sup>de</sup> en XI<sup>de</sup> Legerkorpsen, de 42<sup>ste</sup> Divisie en de Division Marocaine, de 52<sup>ste</sup> en 60<sup>ste</sup> Reservedivisies, de 9<sup>de</sup> Cavaleriedivisie.

Het 5<sup>de</sup> Leger behoudt zijn formatie: een Cavaleriekorps, uit de 4<sup>de</sup>, 8<sup>ste</sup> en 10<sup>de</sup> Cavaleriedivisies bestaande, wordt aan dit Leger toegevoegd.

3. Ten einde bij de troepen die in gunstig terrein moeten opereeren, een grotere dichtheid te verkrijgen, zal het 4<sup>de</sup> Leger vermoedelijk aangewezen worden, om in zijn geheel in de streek ten Westen van de lijn Vitry le François-Brienne, op te treden.

4. De, in de Algemeene Order nr. 4 en de Nota 3463 van 2 September aangegeven, zône, waarop eventueel teruggetrokken zal worden, zal gewijzigd worden, voor wat het 4<sup>de</sup> Leger betreft. Dit Leger zal de beweging aanvangen van uit een lijn, die niet ten Zuiden van het front Mesnil la Comtesse—Jasseines—Pars les Chavanges mag gelegen zijn.

Het 3<sup>de</sup> Leger, dat tot taak heeft om op den rechtervleugel van de hoofdgroep onzer Legers op te treden, zal langzaam terug gaan, daarbij zooveel mogelijk op 's vijands flank blijvend, en in een formatie, die het mogelijk maakt, dat het Leger steeds gemakkelijk over kan gaan tot een offensief in Noordwestelijke richting.

JOFFRE.

Deze bepalingen zullen wij gelijktijdig bespreken, met de hierna volgende bevelen, voor het „Armée de Paris”. (4 September) en voor het 4<sup>de</sup> en 3<sup>de</sup> Leger (ochtend van 5 September).

#### Instructie voor het „Armée de Paris”.

1. Een geschikte gelegenheid doet zich voor, om, gebruik makende van den gewaagden toestand, waarin zich het 1<sup>ste</sup> Duitsche Leger bevindt, op dit leger de krachten van den uitersten linkervleugel der Geallieerden, te concentreeren.

Alle maatregelen om op den 6<sup>den</sup> tot den aanval over te gaan, zullen op den 5<sup>den</sup> September worden getroffen.

2. Op den avond van den 5<sup>den</sup> September moet het navolgende bereikt zijn:

a) Alle beschikbare krachten van het 6<sup>de</sup> Leger ten Noord-oosten van Meaux, gereed om de Ourcq, tusschen Lizy sur Ourcq en May en Multien, te overschrijden, algemeene richting op Château-Thierry.

Voor deze operatie worden de beschikbare afdeelingen van het 1<sup>ste</sup> Cavaleriekorps, die zich in de nabijheid bevinden, onder de bevelen gesteld van Generaal Maunoury.

b) Het Engelsche Leger opgesteld tusschen Changis en Coummiers, front Oost, gereed om aan te vallen in algemeene richting Montmirail.

c) Het 5<sup>de</sup> Leger zal zich opstellen op het algemeene front Courtaçon—Esternay—Sézanne, waarbij de troepen op den linkervleugel eenigszins meer zullen moeten aansluiten; in die lijn staat het Leger gereed, om aan te vallen in algemeene richting Zuid-Noord; het 2<sup>de</sup> Cavaleriekorps houdt verband tusschen het Engelsche en het 5<sup>de</sup> Leger.

d) Het 9<sup>de</sup> Leger zal den rechtervleugel van het 5<sup>de</sup> Leger beveiligen; te dien einde zal het de doorgangen door de Moerassen van St. Gond aan de Zuidzijde afsluiten, en een gedeelte van zijn krachten opstellen op het plateau ten Noorden van Sézanne.

3. Het offensief zal door deze verschillende legers op den 6<sup>den</sup> September, 's ochtends, worden ingezet.

Bevel van 5 September aan 4<sup>de</sup> en 3<sup>de</sup> Leger.

4<sup>de</sup> Leger: Morgen, 6 September, zullen de legers op onzen linkervleugel, de Duitsche 1<sup>ste</sup> en 2<sup>de</sup> Legers in front en op de flank aanvallen.

Het 4<sup>de</sup> Leger zal de beweging naar het Zuiden staken en den vijand het hoofd bieden; de beweging zal geschieden in verband met die van het 3<sup>de</sup> Leger, welk Leger ten Noorden van Revigny uitbreekt, om het offensief op te nemen in Westelijke richting.

3<sup>de</sup> Leger: Het 3<sup>de</sup> Leger zal, zich naar het Noordoosten dekkende, in Westelijke richting uitbreken, om den vijand die ten Westen van het Argonnerwoud marcheert, in de linkerflank aan te vallen. In verband te handelen met het 4<sup>de</sup> Leger, aan hetwelk is gelast den vijand het hoofd te bieden.

Alweer vinden wij Joffre's bedoeling weergegeven in een bericht aan den Minister van Oorlog, en wel in een telegram dd. 5 September.

In dat telegram meldt hij:

„De omstandigheden, die mij er toe brachten een eerste maal den algemeenen veldslag niet aan te gaan en onze legers te doen terug gaan in Zuidelijke richting, hebben zich als volgt gewijzigd:

1ste Duitsche Leger heeft richting Parijs verlaten en is naar het Zuidoosten afgebogen, om onze linkerflank op te zoeken. Dank zij getroffen maatregelen, is linkerflank niet gevonden kunnen worden, en bevindt 5de Leger zich thans Noord van de Seine, gereed om de Duitsche colonnes in front aan te grijpen.

De Engelsche strijdkrachten staan links hiervan, tusschen Seine en Marne verzameld, gereed om aan te vallen. Zij zelf zullen links gesteund en geflankeerd worden, door de mobiele strijdkrachten van garnizoen Parijs, die zoodanig richting Meaux zullen optreden, dat geen omvatting te duchten is.

De strategische toestand is dus uitstekend, en op gunstiger omstandigheden voor ons offensief kunnen wij niet rekenen. Daarom heb ik besloten tot den aanval over te gaan.

De worsteling, die op het punt staat aan te vangen, kan beslissende resultaten opleveren, maar kan voor het land, in geval van mislukking, de ernstigste gevolgen opleveren.

Ik heb besloten onze troepen tot het uiterste en zonder voorbehoud in te zetten, om de overwinning te behalen.”

Uit de bevelen blijkt, dat ook Joffre op French's medewerking had gerekend. Het moet een zware slag voor den Franschen Opperbevelhebber geweest zijn, toen hij van Galliéni bericht ontving, dat het Britsche Leger den terugtocht verder voortzette. Onmiddellijk werd een officier van het Algemeen Hoofdkwartier uitgezonden, om alsnog gedaan te krijgen dat French van zijn voornemen zou afzien; ook Maunoury begaf zich naar Melun; een positief resultaat — de belofte dat het Britsche Leger geheel naar Joffre's inzichten zou handelen — werd echter eerst in den namiddag van 5 September verkregen, nadat de Fransche Opperbevelhebber wederom zijn Britsche collega persoonlijk was gaan opzoeken, en een langdurige bespreking had plaats gehad.

Uit de bevelen en Joffre's telegram aan den Minister van Oorlog volgt, dat het offensief hoofdzakelijk gericht zou zijn tegen den Duit-



schen rechtervleugel: daarvoor werden de drie legers op den geallieerden linkervleugel, bestemd; vermoedelijk om te beletten, dat Duitsche afdeelingen van den Oostelijken naar den Westelijken vleugel zouden worden verplaatst, moest het 3<sup>de</sup> Leger, met een legerkorps versterkt, tegelijkertijd dien Oostelijken vleugel aanvallen. Het centrum kreeg een algemeen defensieve taak; merken wij hier echter reeds dadelijk op, dat ingevolge punt 3 van de instructie voor het „Armée de Paris” een offensief van het 9<sup>de</sup> Leger volstrekt niet was uitgesloten, evenmin als een offensief van het 4<sup>de</sup> Leger, aangezien dit in verband moest handelen (en liant son „mouvement”) met den aanval van het 3<sup>de</sup> Leger.

Alvorens het offensief op den 6<sup>den</sup> zou worden aangegaan, werden nog enkele verplaatsingen gelast voor den 5<sup>den</sup> September; deze hadden hoofdzakelijk alleen betrekking op het 6<sup>de</sup> en het Britsche Leger, doch zouden van grooten invloed zijn op de operatie in haar geheel.

Beide legers toch moesten een zwenking verrichten, met Coulommiers als spil, die hen zou brengen op een front, loodrecht op de reeds op den 5<sup>den</sup> September door het 5<sup>de</sup> Leger ingenomen lijn. Van uit die opstellingen moesten dan het 6<sup>de</sup> en het Britsche, evenals het 5<sup>de</sup> Leger, recht vooruit aanvallen, zoodat ook de aanvalsrichtingen van de twee Westelijke legers, die van het 5<sup>de</sup> Leger, rechthoekig sneden.

Maar het Duitsche IV<sup>de</sup> Korps bevond zich nog steeds ten Noorden van de Marne, West van de Ourcq; het gros van het Duitsche 1<sup>ste</sup> Leger was aan de Grand Morin, met den Westelijken vleugel (II<sup>de</sup> Legerkorps) nog ten Westen van Coulommiers: vrij zeker kon dus verwacht worden dat de zwenking, zoowel het 6<sup>de</sup> als het Britsche Leger, onmiddellijk in aanraking zou brengen met den vijand. M. a. w. het offensief zou opvolgend worden ingezet: door het 6<sup>de</sup> en het Britsche Leger op den 5<sup>den</sup>, door het 5<sup>de</sup> Leger op den 6<sup>den</sup> September.

M. i. is dit een zwak punt in de bevelvoering, hetgeen zich dan ook tijdens den Marneslag heeft gewroken, doordat v o n K l u c k een handig gebruik van deze fout — als men het zoo noemen mag — heeft weten te maken, door terug te gaan, en weer aan M a u n o u r y het hoofd te bieden.

Zooals de aanval nu geregeld was, ging de omvattende beweging aan den aanval in front v o o r a f; het omgekeerde had veeleer het geval moeten zijn, en voor den 5<sup>den</sup> September had derhalve een aanval van het 5<sup>de</sup> Leger gelast moeten zijn, gevolgd door een offensief van het Britsche en het 6<sup>de</sup> Leger op den 6<sup>den</sup> September.

Het zou echter onbillijk zijn, te beweren dat het uitsluitend aan

Joffre's maatregelen heeft gelegen, dat von Kluck de kans kreeg, om zich, nagenoeg met al zijn krachten weer op Maunoury te werpen; het Britsche Leger dat op den 5den 's avonds, de lijn Changis—Coulommiers moest bereiken, deed op den 5den . . . niets, en was dus op den 6den nog 10 tot 20 K.M. verwijderd van de lijn, van waaruit het offensief op den Duitschen rechtervleugel moest worden ingezet!

Von Kluck had dan ook de volle vrijheid, om zijn absoluut met rust gelaten rechtervleugelkorps (II<sup>de</sup>) op den eersten noodkreet van het IV<sup>de</sup> Reservekorps, terug over de Marne te dirigeren!

Eerst op den 6den rukten de Engelschen op, doch de beweging had helaas weinig van een met kracht ondernomen offensief; wij zullen echter hier niet verder daarop ingaan, aangezien wij daardoor buiten het kader dezer studie zouden geraken.

Een geheel andere houding was door Galliéni en Maunoury aangenomen. Nauwelijks had eerstgenoemde op den 4den September van Joffre bericht ontvangen, dat deze op zijn voorstel inging, of de orders werden aan het 6<sup>de</sup> Leger gegeven, om den volgende morgen in Oostelijke richting op te rukken. Weldra had dan ook op den 5den, in de lijn Penchard—Monthyon—Montgé—Dammartin, de botsing met het Duitse IV<sup>de</sup> Reservekorps plaats, en was de slag aan de Marne<sup>1)</sup> ontbrand. Niet, zooals sommigen beweren, vanwege Galliéni's te groote voortvarendheid een half etmaal te vroeg, doch op het oogenblik dat de slag, tengevolge van de bevelen van den Franschen Opperbevelhebber, losbarsten moest.

Over de overige legers kunnen wij kort zijn: zooals wij reeds zagen, had het 5<sup>de</sup> Leger op den 5den September reeds de lijn bereikt, van waaruit de frontaanval zou worden ingezet. Het 2<sup>de</sup> Cavalieriekorps (onder Conneau), dat onder d'Esperey's bevelen was gesteld, bevond zich nog ten Zuiden van en bij Provins.

Dat door Joffre gelast was, dat dit korps gebruikt moest wor-

1) De benaming: „Slag aan de Marne” is oneigenlijk; aan de Marne zelf is nagenoeg niet gevochten.

Sommige schrijvers beschouwen de gevechten, die het 6<sup>de</sup> Leger aan de Ourcq leverde, als een zelfstandige operatie, geheel buiten den eigenlijken Marneslag staande. Dit is m. i. onjuist: zoowel de gevechten aan de Ourcq, als die op de rest van het front, zijn het gevolg van één strategische gedachte: de aanval in front en flank op den Duitschen rechtervleugel. Hoogstens zou een onderverdeeling kunnen worden gemaakt in de operaties van het Armée de Paris en die van den Franschen rechtervleugel, aangezien deze bij afzonderlijk bevel waren geregeld. Die operaties vloeiden echter zoo in elkander, dat ook deze indeeling geen zin heeft.

den, om het verband tusschen het Britsche en het 5<sup>de</sup> Leger te onderhouden, moeten wij beschouwen als een tegemoetkoming van Joffre aan den aandrang waarmede French om beveiliging van zijn rechtervleugel verzocht. Tenminste: het bestemmen van drie cavaleriedivisies voor het onderhouden van verband tusschen twee legervleugels, die slechts enkele kilometers van elkander verwijderd waren, en elkander hoe langer hoe meer moesten naderen, is anders moeilijk te verklaren!

Heel wat logischer zou het geweest zijn, indien Joffre dit korps in de hand had gehouden, hetzij achter het 9<sup>de</sup>, hetzij achter het 6<sup>de</sup> Leger. Zooals nu bepaald was, heeft het 2<sup>de</sup> Cavaleriekorps dan ook gedurende den slag zelf, nagenoeg niets verricht.

Wel hield Joffre de beschikking over het XXI<sup>ste</sup> Korps, Zuidoost van Vitry le Francois. Ook de plaatsing van dit korps, ongeveer achter het midden van het defensieve frontgedeelte, wekt bevreemding. Misschien is hier de verwarring, die in het spoorwezen was ontstaan, en waardoor de verplaatsing van het IV<sup>de</sup> Korps naar het Westen belangrijke vertraging had ondervonden, hier niet vreemd aan; de opstelling was echter zoo gekozen, dat vervoer, zoowel richting Parijs als richting Verdun — natuurlijk bij een weer goed functioneerende spoorwegregeling — mogelijk bleef.

Intusschen is de order, waarin de beschikbaarstelling bevolen werd (Algemeene instructie nr. 5), vermoedelijk uitgegaan, vóórdát Joffre tot het offensief van den 6<sup>den</sup> September had besloten, en zeker vóór dat hij besloten had het 3<sup>de</sup> Leger op den Duitschen rechtervleugel in te zetten (Bevel van den 5<sup>den</sup> September).

De verschuiving van het 4<sup>de</sup> Leger naar het Westen, (West van de lijn Vitry—Brienne), die in de instructie nr. 5 als vermoedelijk aanstaande werd genoemd, brengt ons op het vermoeden, dat die verschuiving — onlogisch passend in het plan voor het op den 5<sup>den</sup> bevolen offensief van het 3<sup>de</sup> Leger — moest dienen om voor het 3<sup>de</sup> Leger de mogelijkheid te scheppen, op Joinville terug te gaan.

Doch, zooals wij reeds eerder aangaven, Sarrail wilde vóór alles beproeven, om zoo lang mogelijk de aansluiting met Verdun te behouden, en vermoedelijk is aan dit initiatief, Joffre's bevel van den 5<sup>den</sup> September voor het 3<sup>de</sup> en 4<sup>de</sup> Leger, te danken.

De legers van de Langle de Cary en Sarrail gingen dan ook den 6<sup>den</sup> tot het offensief over, ongeveer van uit de lijn, die zij den 4<sup>den</sup> September hadden bereikt.

Alzoo stonden de Franschen gereed, om „tot het uiterste en zonder voorbehoud te worden ingezet, om de overwinning te behalen”.

Joffre wenschte dat een ieder dat zou beseffen, dat tot de eenvoudigste soldaat zou weten welk een buitengewone krachtsinspanning en volharding de Opperbevelhebber, na den afmattenden terugtocht, nog zou eischen. Te dien einde gelastte hij, dat een door hem uitgevaardigde dagorder, tot in de voorste lijn, aan een ieder zou worden bekend gemaakt, een dagorder, zoo mooi, en vooral voor den Franschman zoo pakkend, dat iedere vertaling haar zou verzwakken en verminken.

Laat ik er mede besluiten:

„Grand Quartier Général,

le 6 septembre 1914. 7h30.

Au moment où s'engage une bataille dont dépend le salut du pays, il importe de rappeler à tous que le moment n'est plus de regarder en arrière.

Tous les efforts doivent être employés à attaquer et à refouler l'ennemi.

Toute troupe qui ne peut plus avancer devra coûte que coûte garder le terrain conquis et se faire tuer sur place plutôt que de reculer.

Dans les circonstances actuelles, aucune défaillance ne peut être tolérée.

Le Général en Chef,

JOFFRE.”

## De taak van de technische troepen in den modernen oorlog.

DOOR

P. W. SCHARROO,

*Kapitein der Genie, Leeraar aan de Hoogere Krijgsschool.*

In het zeer belangrijk artikel „Toegepaste tactiek”, opgenomen in het Februari-nummer van den loopenden jaargang van dit tijdschrift, vond ik op blz. 76 in de aan de Pioniers verstrekte opdracht o. m. vermeld:

„In geval van verhoogde strijdvaardigheid kunnen zij door den „Brigade-commandant tot het bezetten van de artillerie-beschermingsstelling, eventueel als reserve, gebruikt worden.”

Ik heb deze zinsnede eenige malen moeten herlezen, alvorens te kunnen gelooven, dat in het jaar 1918 van Duitsche zijde nog een dergelijk onoordeelkundig gebruik van de Pioniers werd gemaakt, door deze te belasten met het dekken van de artillerie.

Onwillekeurig kwamen mij daarbij in herinnering de vele fouten, die vroeger in Nederland werden gemaakt in het gebruik van de technische troepen, o. a. tijdens de groote manoeuvres van 1913 in de stelling van Rijssen 1). En niet minder ook dacht ik aan de fouten, welke in dit opzicht in het begin van den laatsten oorlog in de oorlogvoerende legers werden gemaakt, en aan de talrijke moeilijkheden, welke moesten worden overwonnen, alvorens op doelmatige wijze zooveel mogelijk voordeel werd getrokken van den grooten steun, dien de technische troepen aan de andere Wapens kunnen verlenen.

Eene korte bespreking van het gebruik van deze troepen leek mij dan ook niet ongewenscht; te meer daar ook bij ons hieromtrent ook nu nog wel verkeerde denkbeelden worden verkondigd.

Het is niet mijn voornemen hier te wijzen op de groote beteekenis, welke de techniek in den laatsten oorlog heeft gekregen als hulpmiddel van de tactiek, dank zij den enormen vooruitgang van wetenschap en industrie, en bovendien door het hiervoor inzetten

1) Zie hiervoor W. Froger. Groote manoeuvres in 1913. De stelling bij Rijssen. (De Militaire Spectator, 1914, blz. 279).

van de geheele volkskracht van de oorlogvoerende volken. In een zeer lezenswaardig artikel wijst Boethke er op 1), hoe in oorlogstijd alle technische en industriële krachten van een land onder éénhoofdige leiding en in onderling verband moeten worden benut, nadat dit in vreedstijd zorgvuldig is voorbereid. Tevens zet hij uiteen, hoe vóór 1914 in het Duitsche leger niet voldoende aandacht werd geschonken aan de technische opleiding van den troep.

Dit geldt ook voor andere legers. Eerst na den Russisch-Japanischen oorlog worden in de verschillende landen geleidelijk goede voorschriften gegeven voor de opleiding van den troep in het tactisch gebruik van het terrein 2). In weerwil hiervan bleef echter de oefening onvoldoende. In het begin van den oorlog reeds werden de gevolgen hiervan ondervonden, en ingezien, dat voor alle Wapens de hulp der techniek onmisbaar is.

Moet ik hiervoor nog wijzen, op hetgeen hieromtrent de Deutsche opmarsch naar de Marne leerde? Of opmerken, dat von Cramm in zijn boekje „Patrouilleritte und Kämpfe einer Kavallerie-Division” vertelt, hoe uhlanen in Vlaanderen het gemis aan de noodige schoppen aan den lijve voelden, en met stukken blik en kolenschoppen eenvoudige dekkingen trachtten op te werpen?

Dit onderwerp verdient eene afzonderlijke, meer uitvoerige behandeling. Hier kan ik volstaan met de opmerking, dat, door de onvoldoende, technische opleiding van de verschillende Wapens, in het begin van den oorlog aan de technische troepen zoo vele en veelzijdige opdrachten moesten worden gegeven, dat eene behoorlijke uitvoering daarvan door de geringe getalsterkte der technische troepen niet mogelijk was. De Pioniers leden ernstige verliezen, niet het minst door uitputting ten gevolge van overmatigen arbeid, terwijl aflossing slechts bij uitzondering kon plaats vinden.

Bij den snellen opmarsch van de Deutsche legers naar de Marne moesten talrijke veldbruggen worden geslagen, die daarna met het oog op de zware voertuigen, e. d. weder door zwaardere bruggen vervangen moesten worden. Voorts moesten door de Pioniers verschillende, door de Entente-troepen opgeworpen hindernissen worden opgeruimd, vernielde wegen en spoorwegen worden hersteld, nieuwe wegen worden aangelegd, enz., terwijl ook bij den aanval op de permanente stellingen Luik, Namen, Antwerpen, enz., enz. de Pioniers tal van werkzaamheden moesten verrichten. Aan Entente-zijde

1) Boethke. Die Allgemeintechnik und ihre Organisation im Weltkriege. (Technik und Wehrmacht, 1919, Heft 11—12).

2) Zie ook Schwarte. Die Technik im Landkriege.

kwam hierbij in het eerste tijdvak van den oorlog het opwerpen van hindernissen, om den Duitschen opmarsch te vertragen; het inrichten van de tusschenliniën van de vestingen Verdun, Toul, e. d.; het maken van verdedigingswerken in de Vogezen, enz., enz.

Het is dan ook niet te verwonderen, dat voortdurend werd geklaagd over een tekort aan Pioniers. En toch lezen we in Hertz er, „Die Pioniere im Weltkriege” 1), dat het werk der Pioniers dikwijls onvoldoende werd beschermd, zoodat zij veelal voor de eigen beveiliging moesten zorgdragen. Op verschillende plaatsen werd zelfs de strijd om het bezit van rivierovergangen aan de Pioniers opgedragen. En terwijl deze troepen hunne eigenlijke gevechtsopdrachten niet alle konden vervullen, vertelt Lehmann 2), hoe op sommige plaatsen de Pioniers werden gebruikt als voorposten en tot dekking van de artillerie!!! Blijkbaar werd zelfs in 1918 die fout nog gemaakt, en toch... „L’infanterie ne doit jamais oublier que le génie a des effectifs limités et que le nombre de ses techniciens et de ses spécialistes serait insuffisant dans la forme actuelle de la guerre, s’ils n’étaient pas réservés pour les seuls travaux que le fantassin ne peut absolument pas faire lui-même,” zegt Thobie 3).

De gevolgen van dit verkeerd gebruiken van de Pioniers deden zich nog meer gevoelen, toen in het begin van den loopgravenoorlog de hulp der Pioniers voor tal van werkzaamheden moest worden ingeroepen en de werkkring van deze troepen steeds uitgebreider werd.

Gevolg hiervan was in de eerste plaats, dat op alle mogelijke wijzen getracht werd de organisatie van de technische troepen uit te breiden. Zoo werden b. v. in Duitschland, naast de Compagnie Pioniers, welke de Divisie telde, uit de 9 Bataljons Vestingpioniers nog Regimenten gevormd, die weder in Compagnieën over de Divisiën werden verdeeld. Landweer- en landstormpioniers werden op minder belangrijke deelen van het front gebruikt en met kracht werd begonnen „Ersatz”-compagnieën Pioniers samen te stellen. Daar ook voor nieuwe Divisies weer nieuwe Pioniercompagnieën moesten worden bestemd, bleef echter een tekort aan technische troepen bestaan.

Eene afdoende oplossing van dit vraagstuk kon eerst verkregen worden, toen meerdere technische werkzaamheden verricht werden door infanterie, cavalerie en artillerie, en aan de technische opleiding van deze Wapens meer aandacht werd besteed.

Daardoor werd het mogelijk de Pioniers enigszins te ontlasten,

1) Technik und Wehrmacht, 1919, Heft 9—12.

2) Lehmann. Bayerische Pioniere im Weltkriege.

3) Thobie. La prise de Carency par le pic et par la mine.

deze troepen beter te organiseren, en eene algemeene reserve vrij te maken, waardoor het mogelijk werd ook de pioniercompagnieën van tijd tot tijd af te lossen, en afzonderlijke afdeelingen te bestemmen voor bijzondere werkzaamheden.

In Duitschland was deze algemeene reserve ongeveer 250 Compagnieën sterk, terwijl in het voorjaar van 1917 de Divisie beschikte over 1 Bataljon, gevormd door 2 Compagnieën pioniers, 1 Compagnie mijnwerpers en 1 sectie zoeklichten, en voorts over eene brugafdeeling, 1 telefoonsectie en 2 à 3 secties seiners.

Wat de verdeling van de technische werkzaamheden betreft, werd uitgegaan van het grondbeginsel, dat *elk Wapen de technische werkzaamheden moet uitvoeren, noodig voor het volbrengen van zijne gevechtstaak*. Voor de technische troepen blijven dan de opdrachten bestemd, die eene *bijzondere* technische vaardigheid en eene afzonderlijke opleiding vereischen.

„Les compagnies du génie seront appliqués aux travaux qui présentent des difficultés techniques particulières” en verder . . . „en évitant d’affecter les unités du génie à des tâches élémentaires que „l’infanterie peut prendre à son compte”, zegt de Zwitsersche Kolonel *Lecomte* in een artikel „Le rôle des troupes du Génie dans la guerre mondiale” in de *Revue Militaire Suisse* (Maart 1920).

In verband hiermede moet de infanterie schop en geweer als even onmisbare metgezellen beschouwen. „Pour bien tirer il faut commencer par bien se servir de sa pelle”, zegt *Laffargue* zoo terecht 1). In den bewegingsoorlog heeft elke doelmatige verbetering van het terrein als strijdmiddel waarde, mits deze verbetering in tactisch verband wordt uitgevoerd.

Ook moet de infanterie hare eigen loopgraven maken, met hetgeen hierbij behoort, dus ook de schuilplaatsen, commando- en waarnemingsposten, hindernissen, mijngangen, enz. Voorts sappeeren, het maken van eenvoudige overbruggingen van granaattrechters, het uitvoeren van kleine vernielingen met behulp van springstoffen, e. d.

In den mobilisatietijd heb ik persoonlijk de ervaring opgedaan, dat deze technische vaardigheid door de infanterie zeer goed kan worden verkregen. Zelfs het maken van schuilplaatsen in gewapend beton door infanterie, onder leiding van hare eigen officieren, is zeer wel mogelijk gebleken. Natuurlijk zal een korte eerste oefeningstijd hierbij wel bezwaar opleveren, maar toch zal in deze richting ook in korten tijd productief werk kunnen worden verricht, wanneer de arbeidskrachten doelmatig worden ingedeeld en de oefentijd goed wordt benut.

1) *Laffargue*. Conseils aux fantassins.



Een der middelen hiertoe noemde ik reeds zoo vele malen 1), n.l. het oefenen van de infanterie in technische werkzaamheden in terreinstrooken, die voor semi-permanente versterking in aanmerking komen, zooals b. v. de Geldersche Vallei. Alle werk, aldaar voor oefening verricht, heeft voor de landsverdediging blijvende waarde, en wordt daardoor met meer lust uitgevoerd dan werken, die na de oefening weder geslecht worden. Het onderbrengen van alle troepondeelen gedurende een deel van den oefentijd in eene dergelijke terreinstrook brengt bovendien geen kosten mede, daar de vele barakken, nog over uit den mobilisatietijd, voor logies kunnen worden benut.

Ook voor de cavalerie is de schop in den bewegingsoorlog onmisbaar 2). Voorts moet de cavalerie met behulp van springstoffen brugvernielingen, e. d. kunnen uitvoeren. Verder behooren tot de technische werkzaamheden van de cavalerie het maken van eenvoudige rivierovergangen; het herstellen van door den vijand uitgevoerde vernielingen; het aanleggen en vernielen van telegrafische en telefonische verbindingen; het tot stand brengen van draadlooze telegrafische verbindingen; het onbruikbaar maken van spoorwegen, enz.

Voor de cavalerie zullen in verband hiermede afzonderlijke afdeelingen voor verschillende groepen van technische werkzaamheden moeten worden gevormd.

De artillerie moet hare geschutopstellingen inrichten, met al hetgeen hierbij behoort, waarbij de zware artillerie, vooral met het oog op de voor hare geschutopstellingen te maken fundeeringen, in den laatsten oorlog gesteund werd door pioniers, die in zelfstandige onderdeelen aan de artillerie waren toegevoegd.

De genietroepen zijn bestemd voor de bijzondere diensten, welke eene afzonderlijke opleiding vereischen. Hiertoe behooren o. a. de telegraaftroepen, spoorwegtroepen, pontonniers, verlichtingsafdeelingen, enz. In het Engelsche leger werd ook de veldpost door genietroepen bediend.

Aan de pioniers wordt in de eerste plaats opgedragen de zorg voor het maken en onderhouden van de gemeenschappen in hunnen vollen omvang. Hieronder ook te verstaan het overbruggen van granaattrechters bij een stormaanval, om de zware artillerie naar voren te kunnen verplaatsen, alsmede het herstellen van vernielde bruggen en andere kunstwerken. In zijn reeds genoemd artikel wijst Kolonel

1) Zie o. a. *Orgaan Krijgswetenschap*, 1917—'18, blz. 530 en *De Militaire Spectator*, 1919, No. 2.

2) Zie ook *Orgaan Krijgswetenschap*, 1917—'18, blz. 134.

L e c o m t e uitvoerig op het belang van deze werkzaamheden: „Mais „la majeure partie des unités du génie sera toujours employée à „établir les communications et à les prolonger sur le terrain conquis.”

Vooraf ook „le rétablissement des communications et la poussée „en avant du matériel lourd” zijn volgens hem eene „mission principale du génie, qui ne peut être remplie efficacement que par une „troupe d'élite, spécialisée dans ce but et encadrée par des officiers „et sous-officiers de choix”.

Behalve met deze zorg voor de gemeenschappen worden de pioniers belast met het uitvoeren van vernielingen en mijnaanvallen; het maken van loopgraven, mijngangen, e. d. in harde gesteenten met behulp van door samengeperste lucht of electrisch gedreven boren; het inrichten van belangrijke natuurlijke steunpunten tot centra van weerstand; het stellen en onderhouden van inundatiën; het maken van los- en laadplaatsen; verschillende werkzaamheden ten bate van legering en verpleging van de troepen, zooals drinkwatervoorziening, badinrichtingen, enz., enz. Voorts de afvoer van water uit loopgraven 1) en de bediening van giftgassen, vlammensputten, e. d.

Ten slotte behoort ook tot de taak der Genie het inrichten en beheeren van de materialen- en gereedschappendepôts ten behoeve van de technische werkzaamheden van alle Wapens.

Over dit laatste moet niet gering worden gedacht. Eene nauwgezette regeling van deze aangelegenheid is van het hoogste belang. Het geeft toch tot de grootste verwarring en moeilijkheden aanleiding, wanneer elk troependeel in eene bepaalde landstreek op eigen gelegenheid gereedschappen en materialen gaat verzamelen, en eene centrale leiding ontbreekt, die dit op systematische wijze doet, en voor eene oordeelkundige verdeling over de verschillende onderdeelen zorg draagt.

In een bepaald stellinggebied moet voor elk Divisiefront eene terreinstrook worden aangegeven, waaruit materialen en gereedschappen mogen worden geput, welke dan verder over de vakdepôts worden verdeeld.

In Duitschland werden de materialen en gereedschappen, welke door de nationale industrie werden verkregen, verzameld in vier groote parken te Berlijn, Keulen, Mainz en Mühldorf en van daar verder verzonden naar de „Armee-Pionierparks” en verder naar de „Korps-, Divisions- en Regiments-Pionierparks”.

1) Voor dit zéér belangrijk vraagstuk worde verwezen naar Lanninger. Der Kampf mit dem Wasser im Stellungskriege 1914 bis 1918. (Technik und Wehrmacht, 1919, Heft 3-8).

Willen deze uitgebreide werkzaamheden van de technische troepen tot haar recht komen, dan mogen de *Genietroepen niet als voorwerkers over de andere Wapens worden verdeeld*.

Ik wees hier reeds op in No. 1 van dezen jaargang, op blz. 10. *Genietroepen mogen niet worden verbrokkeld*. Als geheele Compagnieën moeten zij hunne opdrachten vervullen. „On évitera de morceler „les unités du génie: le principe du travail par unités constituées „s'applique au génie comme aux autres armes”, zegt Kolonel L e c o m t e.

Eischt het volbrengen van bepaalde opdrachten slechts een klein detachement, dan moet dit goed geëncadreerd worden. Alle geschriften, handelend over het gebruik van de technische troepen, leggen hier den meesten nadruk op. Zoo zegt b.v. T h o b i e in zijn hiervoren genoemd werk: „Il faut se garder d'utiliser le génie en le „dispersant par petits détachements dans les différentes unités d'in- „fanterie. Il est préférable de l'employer en masse pour une oeuvre „bien déterminée”.

Voorts moet worden opgemerkt, dat de groote veelzijdigheid van het werk der Pioniers dwingt tot *het loslaten van het beginsel der eenheidspioniers*. „Vom Einheitspionier war man also im Laufe des „Krieges zu einer ganzen Reihe von Sonderzweigen der Pioniertruppe „gelangt” 1).

Dit zal te meer het geval zijn, wanneer door een korten oefentijd de noodzakelijkheid van eene vereenvoudigde opleiding nog meer op den voorgrond treedt, waarbij bovendien de dienstplichtigen in het leger zooveel mogelijk denzelfden of een overeenkomstigen werkkring moeten krijgen, als zij in het burgerleven vervullen.

Dit beginsel, dat in den laatsten oorlog het sterkst werd doorgevoerd in het Amerikaansche leger 2), en door andere legers in meerdere of mindere mate werd overgenomen, zal als juist moeten worden erkend voor eene doelmatige, economische legervorming, al zal men misschien van meening kunnen verschillen, of de specialiseering der technische troepen niet te ver gaat door het vormen van „Forst- arbeiterregimenter, Kompagnien zur Bedienung der Hebezeuge und Ladevorrichtungen in den Häfen, Schützengrabenbaggerkompagnien”, enz., enz.

1) Hertzner. Die Pioniere im Weltkriege. (Technik und Wehrmacht, 1919, Heft 9—12).

2) Zie hiervoor „Die Neubildung des Heeres der Vereinigten Staaten im Weltkriege”. (Int. Revue für die gesamten Armeen und Flotte. November 1919, Beiheft 224) en Nestler Tricoche. La transformation de l'armée des Etats-Unis. (Revue Militaire Suisse. Januari 1919).

Ten slotte meen ik nogmaals te moeten opmerken, dat alle technische werkzaamheden alleen dan geheel tot haar recht kunnen komen, wanneer zij *in tactisch verband worden uitgevoerd en de verschillende Wapens met de Genietroepen volledig samenwerken.*

Het zou mij te vér voeren, dit vraagpunt geheel uit te werken. Ik wil dan ook volstaan met er op te wijzen, dat hiervoor de tactische opleiding van de genietroepen zal moeten worden verbeterd en uitgebreid. In het bijzonder geldt dit voor de officieren der genie, die er van doordrongen moeten zijn, dat de tactiek den grondslag vormt van de technische werkzaamheden, welke zij moeten uitvoeren.

Dit zal o. m. moeten worden beoefend door het houden van tactische kaderoefeningen op de kaart en in het terrein, ook tezamen met officieren van andere Wapens. Bovendien zullen de genietroepen reeds in vreedstijd moeten worden ingedeeld bij de betrokken Divisies, waardoor het beter mogelijk wordt, om de samenwerking van de verschillende Wapens met de pioniers gemeenschappelijk te beoefenen.

Noodzakelijk zal het ook zijn meer eenheid te brengen in de uitvoering van de technische werkzaamheden van alle Wapens door de indeeling van een Genie-commandant bij de Divisiestaven 1). In den laatsten oorlog is gebleken, dat deze functie niet gelijktijdig kan worden vervuld door den Commandant der pioniers van de Divisie, zooals dit bij ons, evenals in de meeste buitenlandsche legers, het geval was. Het zoo moeilijke en belangrijke vraagstuk van de verdeling der technische werkzaamheden over de verschillende Wapens eischt de uiterste zorg in vreedstijd, krachtige leiding in oorlogstijd. Want het gebruik der technische troepen is blijkbaar eene aangelegenheid, waarmede gaarne en gemakkelijk fouten worden gemaakt. Het aan het hoofd van dit artikel vermelde Duitsche voorbeeld is hiervan weder een bewijs.

1) Zie ook *Orgaan Krijgswetenschap*, 1917—1918, blz. 186.

## Nogmaals de baantjes en de 6-maandsche oefentijd,

DOOR

J. N. BRUYN,

*Majoor der Infanterie.*

Naar aanleiding van de meening door den Heer Jhr. Wittert uitgesproken op de blz. 329 en 330 van het Orgaan van Krijgswetenschappen 1919—1920 wil ik nog even een lans breken voor het opvoeren van het aantal administratietroepen in verband met mijn opstellen in Allen Weerbaar van 17 Januari 1919 en in het Orgaan der Vereeniging van officieren van de Nederlandsche Landmacht No. 3 van 1920.

Ten eerste lezen wij: „Komen de administratietroepen in mindering van het contingent, dan zal bij mobilisatie het aantal „vechtsoldaten” te klein zijn om de eenheden op oorlogssterkte te brengen”; dit acht ik natuurlijk zeer juist. Dan volgt echter: „terwijl men in de depots meer administratietroepen zal hebben, dan bij de krijgsmacht op oorlogsvoet benut kunnen worden”. Dit ben ik niet geheel met den Heer W. eens. Immers die administratietroepen moeten niet alleen bij de depots komen, doch in een massa andere betrekkingen werkzaam worden gesteld. Gedurende den oorlog was een enorme hoeveelheid militairen in allerlei functies werkzaam achter het leger.

Juist om dezelfde reden, die wordt aangehaald, t. w. om het aantal „vechtsoldaten” niet te klein te doen worden, moeten wij een soort troepen hebben, die de „baantjes” achter het leger vervullen; hiertoe kunnen wij de administratietroepen gebruiken.

Voorts is de Schrijver in beginsel tegen een vast aantal administratietroepen, omdat in de practijk zal blijken, dat op den éénen dag er te weinig, op een anderen dag er te veel zijn.

De practijk heeft mij geleerd, dat dit erg meevalt. In de bijlage geef ik een lijst van de employementen en corveeën, die in Groningen bij mijn bataljon door de Januariploeg vervuld moeten worden. Deze opgave is vrijwel constant. De veranderingen zijn vrijwel nihil. Bovendien moge men er uit ontwaren, dat er een groot aantal functies bij is, die niet van zuiver militairen aard zijn, en waarvoor men dus de dure burgercorveeërs zou wenschen.

Eindelijk zegt de Heer W.: „Alles wat niet anders dan door militairen kan geschieden, als b. v. wachtdienst, alsmede alle werkzaamheden, die ook te velde zullen voorkomen (bereiding van eten, onderhoud van materieel enz.) behoort als onderdeel van het soldatenhandwerk dan ook door de dienstplichtigen te worden verricht.”

Zeker, ik kan mij hier wel mee vereenigen, doch . . . dan moet men zich wel bewust zijn, dat daardoor steeds een aantal menschen aan de oefeningen onttrokken zal zijn, waardoor en hunne opleiding en die van kader en andere manschappen wordt geschaad.

Bovendien moet men niet vergeten, dat de dienst van bijkok en sommige andere diensten niet elken dag kan afwisselen; de betrokkenen moeten in dezen dienst eenigen tijd blijven, anders loopt de dienst in de war.

Hij eischt een zekere technische routine. Hierbij komt nog, dat m. i. zeer goed de volgende oplossing mogelijk is. Wachtdienst is gedeeltelijk ook oefening en behoort dus door den troep te geschieden. De wapens en het eigenlijke materieel, waarmee de troep werkt, worden natuurlijk schoon gehouden door den vechtsoldaat, doch het bereiden van het eten, het onderhoud van voertuigen, van alles wat op de wapenkamer is, de dienst in munitiewerkplaatsen, de dienst van voerman in het vredesgarnizoen heeft toch eigenlijk niets te maken met het handwerk van den „vechtsoldaat”. Laten wij deze werkzaamheden dus opdragen aan administratietroepen, en een deel van hen ook als oorlogsbestemming een deel dezer functiën geven. De koks en bijkoks, de onbereden treinsoldaten, personeel ingedeeld bij een bagagetrein, (eigenlijk als handlanger om den voerman bij te staan in paardenverzorging, opladen en afladen enz.) kunnen m. i. zeer wel genomen worden uit de administratietroepen, ook bij de gemobiliseerde strijdmacht.

Men krijgt dan als baten, dat in vreedestijd de oefeningen er niet onder lijden.

Men moge hieruit zien, dat ik consequent zou willen zien doorgevoerd, dat de „vechtsoldaat” gedurende zijn opleiding alleen datgene verricht, wat geacht wordt tot zijn oefening te behooren, en dat al het andere verricht wordt door een paar burgercorveeërs en veel administratietroepen. Een andere oplossing is er m. i. niet, indien men werkelijk in zes maanden voldoende geoefende infanterie wenschte te vormen.

## BIJLAGE. (Toestand op een bepaalden datum.)

Ordonnans van den Regt. Ct. . . . .	1	
"    "    "    Ct. I . . . . .	1	
"    "    "    Ct. III . . . . .	1	
"    "    "    Garn. Ct. . . . .	1	
"    "    "    Luit. der Mil. Adm. . . . .	1	
Verzorgers trekpaarden en voerlieden . . . . .	2	
Oppassers rust- en kleedingkamer tevens ordonnansen comp. bureelen (I Bat.) . . . . .	4	
Badinrichting, brandstoffenloods, schoonhouden kliniek en ziekenkamer . . . . .	1	
Bijkok Soldaten . . . . .	3	
Wapenkamer (III Bat.) . . . . .	1	
Bijkoks en bedienden onderoff. . . . .	2	
Oppasser officieren . . . . .	1	
Tuinman . . . . .	1	
Wapenkamer (I Bat.) . . . . .	2	
"    6 L. W. I. . . . .	2	
Cantine Soldaten . . . . .	2	
"    onderoff. . . . .	2	
Schijvenloods. . . . .	2	
Bijkok mil. politie . . . . .	1	
Kazerneering (I Bat.) en verzendingen . . . . .	1	
Tijdelijke hulp burgercorveeër . . . . .	1	
Munitiemagazijn . . . . .	1	
Auto mil. vervoer . . . . .	2	
Telefoon . . . . .	2	
Kazerneering (III Bat.), sport- en gymnastiekzaal . . . . .	1	
Rijwielhersteller . . . . .	1	
Gedelegeerd lid voedingscommissie . . . . .	1	
Oppassers rustkamer	} . . . . . 4	
Kamerwacht onderoff.		
Wapenkamer III		
	1e Totaal. . . . .	45 man.
Wacht (I Bat.) . . . . .	6	
"    (III " ) . . . . .	5	
Kamerwacht (I Bat. 6 kamers) . . . . .	3	
Kamerwacht en los corvée (III Bat.) . . . . .	4	
idem            (Depot Comp.) . . . . .	2	
	2e Totaal. . . . .	20 man.

Sterkte na aftrek Mitr. Pel. en opleiding storm- man (te Assen) . . . . .	150 man
Opleiding seiner . . . . .	9 man
"    telefoon . . . . .	9 "
"    tamboer . . . . .	4 "
"    kader . . . . .	28 "
1e + 2e Totaal . . . . .	65 "
Verlof 2 )	15 "
Kwartierziek 5 )	
Provoost 1 )	
Ziek 7 )	
Totaal . . . . .	130 man
	Af 130 man
	Blijft . . . . . 20 man beschikbaar.

Van de geëmployeerden en corveeërs behooren 20 man tot de Administratietroepen.

Wanneer wij deze bijlage nader bekijken, moge blijken, dat zonder verlofgangers, gestraften en zieken 45 man benoodigd zijn (1e Totaal).

Rekenen wij 10 % voor reserve, dan komen wij dus tot 50 man.

Totale sterkte 150 man; voor administratietroepen dus noodig: 33 %, in plaats van 8 %. En er kan werkelijk niet op bezuinigd worden.

Wat de *sergeanten* betreft het volgende:

Aanwezig 19 sergeanten (behoudens gedetacheerden).

Geëmployeerd:

1 sergt. d.d. fourier bij III.

1 " weekdienst voor 3 compagnieën vereenigd.

1 " menagemeester o.off. en facteur (a).

1 " op wacht.

1 " verzendingen (a).

2 " b/d Mitrailleurs.

2 " verlof.

1 " cantine (a).

1 " wapenkamer 6 L. W. I. (a).

11 Totaal.

Alzoo 8 beschikbaar voor oefeningen en opleidingen. Van dit getal moeten nog worden aangewezen onderofficieren voor detachering bij stormcursussen, bij keuringsraden en bij N. S. S.



(a) zou door gepensionneerden of sergeanten A. T. kunnen worden verricht.

*Korporaals.*

Aanwezig 8.

1 korporaal op wacht.

Blijft 7 ter beschikking waarvan echter 5 den geheelen dag afwezig voor opleiding tot sergeant. Blijft dus 1 ter beschikking voor oefeningen (zonder nog ziekte of verlof te rekenen).

**Over vuurleiding,  
voor een moderne zware kustbatterij met gebruik van  
afstandmeting met grooten horizontalen basis,**

DOOR

P. A. BROUWER,

*Kapitein der Artillerie.*

Voor een moderne zware kustbatterij, die vuur zal moeten kunnen brengen op zeer groote afstanden wordt door mij noodig geacht een afstandmeting met grooten horizontalen basis, daar met deze afstandmeting de grootste graad van nauwkeurigheid kan worden bereikt.

Bij een dergelijke afstandmeting is een groote moeilijkheid, de zekerheid te hebben, dat op een gegeven oogenblik en de beide posten en de batterij alle hetzelfde doel in het oog hebben, zoodat bij deze wijze van meting ook hulpmiddelen aanwezig moeten zijn, die een zich vergissen in het aangewezen doel, bijkans onmogelijk maken.

Hiervoor zijn te gebruiken kijkers, voorzien van een horiz. verdeelden cirkelrand en voorzien van een diaphragma, die met elkaar georiënteerd zijn en hulpafstandmeters.

Voor hulpafstandmeters bij ons te lande te gebruiken afstandmeters met kleinen horizontalen basis (Barr and Stroud) daar de afstandmeter „Watkin”, om een voldoende nauwkeurigheid op groote afstanden te bereiken, een zeer hooge opstelling vereischt.

Behalve twee zijposten, voorzien van de hulpmiddelen voor doelaanwijzing, waar de hoekmeetinstrumenten zich bevinden, die de peiling van het doel aangeven, zullen we noodig hebben:

1<sup>o</sup>. Een centrale werkkamer, waar de grondgegevens, noodig voor de vuurleiding worden berekend.

Deze grondgegevens zijn:

a. De snelheid, waarmede het schip de batterij nadert, en c. q. de koers van het schip (te zamen genoemd de „doorzeiling” van het doel).

b. De correcties, noodig voor luchtgewicht en wind.

c. De afstand, waarop het doel zich zal bevinden op een tijdstip 30 sec. later, dan de afstand afgeleid uit de laatst geseinde peilingen van de posten.

d. De afstandverandering gedurende den vluchttijd van het projectiel.

2°. Een batterijstation met werkkamer.

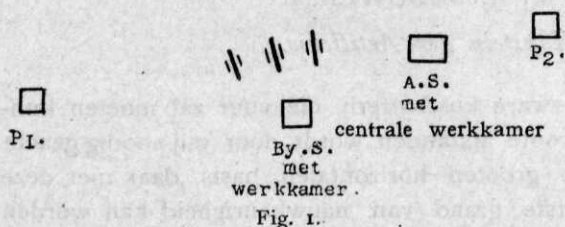
In het batterijstation wordt bepaald:

a. De zijdelingsche verplaatsing van het doel in den vluchttijd van het projectiel.

b. De correctie zijdelings voor wind in de schootsrichting uit windsnelheid en richting.

c. De correctie op de afstanden in verband met het waargenomen vóór of achter vallen der schoten.

Het batterijstation (By.S. in Figuur 1) denk ik mij in de nabijheid



der stukken; de centrale werkkamer kan, ter wille van de eenvoudigheid, geplaatst worden bij het station voor den Art.<sup>ie</sup> Comdt. (A.S. in Figuur 1) P<sub>1</sub> en P<sub>2</sub>

geven aan de beide posten voor de hoekmeting.

De Artilleriecommandant wijst de verschillende batterijcommandanten hun doel aan, dus moet ook beschikken over de hulpmiddelen voor de doelaanwijzing, evenals die batterijcommandanten.

De posten kieze men zoover uit elkaar als mogelijk is, liefst minstens 3 K.M. Beide posten moeten voorzien zijn van moderne hoekmeetinstrumenten, die bij deze wijze van afstandmeting worden gebruikt. De posten worden telefonisch en met een schelleiding verbonden met de centrale werkkamer.

Daar ik mij de stukken eener moderne zware kustbatterij in een verspreide opstelling denk met een onderlinge tusschenruimte van  $\pm 150$  Meter, zullen in verschillende richtingen de afstanden van elk van de stukken tot het doel onderling verschillen en moeten in de centrale werkkamer de afstanden voor elk stuk tot het doel afzonderlijk worden bepaald.

De doelverplaatsing in 30 sec. uit een gemiddelde van tien metingen in de centrale werkkamer opgemeten, wordt doorgepraaid naar het batterijstation en in de werkkamer aldaar worden de afstandklokken (waarover hierachter) voor de snelheid van naderen (verwijderen) met een correctieschroef gesteld.

De schelinrichting doet elke 30 sec. op de posten, in de werkkamer van het batterijstation en in de centrale werkkamer gelijktijdig een schelslag klinken.

Klinkt deze schelslag dan praaft de centrale werkkamer de afstand

van het doel (herleid uit de gegevens op een vorigen schelslag verkregen) voorzien van de correctiën, genoemd onder 1<sup>o</sup>. ad *b* en *d* voor ieder stuk afzonderlijk door naar de werkkamer van het batterijstation, waar voor ieder stuk de wijzer van de afstandklok (zie hierna) wordt gesteld.

De afstandaanwijzing van den zich verplaatsenden wijzer wordt langs electrischen weg naar het betrokken stuk doorgepraaid.

Op den hiervoren genoemden schelslag geven de posten de peiling van het doel op aan de centrale werkkamer (telefonisch, c. q. electrisch automatisch), waar deze gegevens met de zich in de centrale werkkamer bevindende instrumenten (planchetten enz.) verder verwerkt worden.

De batterijcommandant meet met kijker en tertshorloge de verplaatsing van het doel zijdelings in den vluchttijd, voegt hierbij de zijdelingsche correctie voor wind en geeft het totaal op aan de stukken.

Na waarneming van het vallen der schoten, geeft hij de drachtcorrectie voor het inschieten op aan de werkkamer van zijn station, waarmede bij het stellen van den wijzer van de afstandklok rekening wordt gehouden. (Gedurende het vuur wordt ook op deze wijze het „terugkruipen” der vuurmonden gecorrigeerd.)

Beginsel, waarop de afstandklok 1) berust:

Door een uurwerk met een zware veer worden twee cirkelplaten A en B in draaiende beweging gebracht en wel tegengesteld, zoodat als het einde a naar ons toe draaiende wordt gedacht, het einde b van ons afdraait (zie Fig. 2). Tusschen deze platen bevindt zich een metalen schijfje C, waardoorheen een as D loopt. Het plaatje C is over deze as door middel van een correctieschroef (hiervoren reeds genoemd) links en rechts te verplaatsen. Op de as D zit een wijzer F, die als een wijzer van een uurwerk langs een plaat loopt, waarop, in stede van uren, afstanden staan aangegeven. Met de hand is deze wijzer tegenover een bepaalden afstand te stellen.

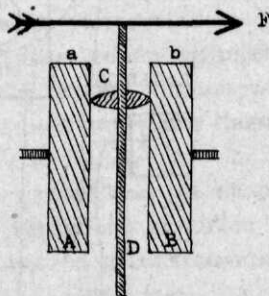


Fig. 2

De platen A en B worden door veeren tegen het plaatje C aangedrukt.

Indien nu (zie de figuur) a opwaarts en b neerwaarts draait, zal het plaatje C en dus ook de wijzer F een rechts omgaande beweging krijgen. Deze beweging is het snelst als C zich nabij den rand der

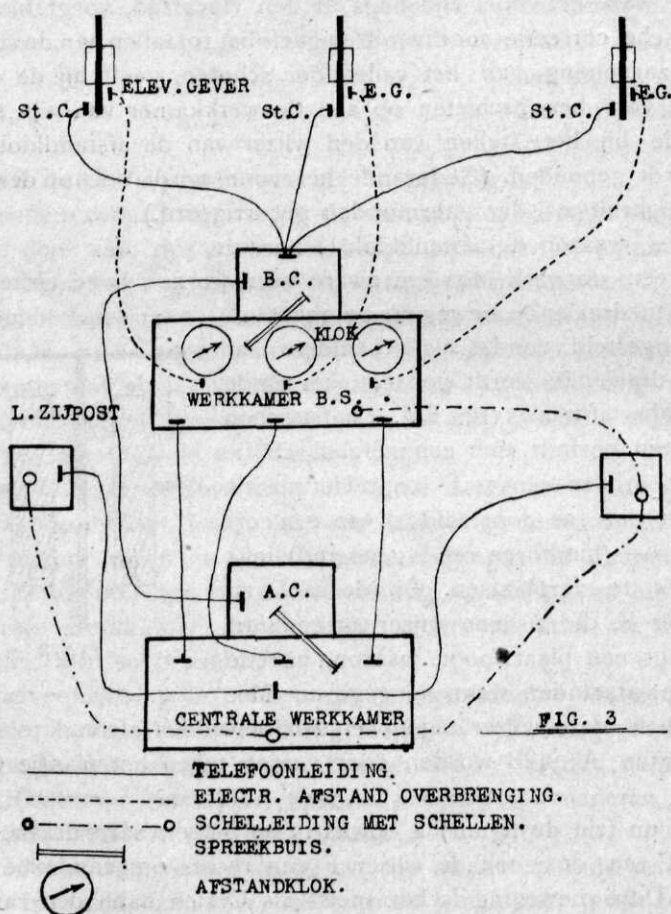
1) In gebruik op de Engelsche vloot.

platen A en B bevindt; wordt kleiner, als C naar het midden verplaatst wordt; nul als C zich in de draaingsas van A en B bevindt, terwijl de beweging links omgaande wordt, als C de draaingsas naar de andere zijde passeert.

De stand van het plaatje C (stand correctieschroef) wordt in de centrale werkkamer bepaald door de snelheid van naderen (verwijderen) van het doel te meten.

De wijzer F wordt elke 30 sec. op den doorgepraaiden afstand gesteld en blijft nu gedurende de volgende 30 sec. steeds automatisch den afstand van het doel aangeven.

De verbindingen, noodig geacht tusschen A. C.; centrale werkkamer; batterijstation; stukken en posten zijn aangegeven in Fig. 3.



Beschouwingen over den aanval en de verdediging door  
de Compagnie en het Bataljon, naar aanleiding van  
de lessen getrokken uit den afgelopen oorlog.

DOOR

L. J. SCHMIDT,

*Kapitein der Infanterie, Leeraar a/d K. M. A.*

(Vervolg van bladz. 246.)

DE VERDEDIGING IN DEN BEWEGINGSOORLOG.

Bij de behandeling van dit zoo belangrijke onderwerp, hebben wij ons op het standpunt gesteld, dat een oplossing moet worden gezocht in een richting, die rekening houdt met de organisatie van onze infanterie. Hierbij speelt de hoogst matige indeeling van mitrailleurs n.l. 4 per compagnie een groote rol. Het moge interessant zijn te vernemen hoe de Engelsche, Fransche en Amerikaansche Compagnieën zich ter verdediging groepeeren, het heeft voor ons weinig nut, omdat de middelen, die men ter verdediging heeft niet gelijk zijn en slechts deze bepalen de wijze van optreden. Ten einde evenwel zooveel mogelijk volledig te blijven, zullen wij telkens vermelden, welke veranderingen er zoo noodig zouden kunnen worden gebracht in het systeem, wanneer men over meerdere mitrailleurs beschikken kon.

Om te kunnen aantonen, dat de wijze waarop men in de toekomst de verdediging zal voeren, in wezen veranderd is, zullen wij eerst nagaan volgens welke beginselen men vóór den laatsten oorlog te werk ging.

HET PRINCIPIEELE VERSCHIL TUSSCHEN DE VERDEDIGING VAN VROEGER  
EN DIE VAN THANS.

De wijze van verdediging vóór den Europeeschen oorlog kan in het kort als volgt worden samengevat. De voorste tirailleurlinie, die zich zooveel mogelijk had ingegraven, vormde de lijn van weerstand.

Aanvankelijk was deze tirailleurlinie zeer ijl. (Zooveel mogelijk wordt hier het woord loopgraaf vermeden, omdat men anders al spoedig denkt aan een loopgravensysteem, zooals wij dat gezien hebben in den laatsten oorlog. De verdediging kan in den bewegings-

oorlog evenwel ook gevoerd worden, wanneer men geen, of bijna geen tijd heeft gehad om versterkingen te maken.)

De verdediger opende het infanterievuur op zoo groot mogelijke afstanden om den aanvaller reeds zoo vroegtijdig mogelijk verliezen toe te brengen. Had men een ruim schootsveld vóór zich, dan moest, wanneer de aanvaller de middelbare afstanden had bereikt, de vuurkracht van de ijle tirailleurlinie worden opgevoerd, ergo men verdichtte deze langzamerhand. Een dichte tirailleurlinie was evenwel nog niet aan te bevelen omdat de aanvalsartillerie de voorste verdedigingslijn onder vuur hield.

Hoe meer echter de aanvaller naderde, hoe noodzakelijker het werd om het verdedigend vuur intensiever te maken, m. a. w. men verdichtte de tirailleurlinie meer en meer. Omgekeerd deed de aanvaller dat ook. Was eindelijk de tegenstander tot op stormaanval genaderd, dan moest de voorste tirailleurlinie zoo dicht mogelijk zijn, om een zoo krachtig mogelijk geweervuur af te geven op den stormenden aanvaller. Dit was mogelijk omdat men dan geen last meer had van het begeleidend artillerievuur, dat naar achteren verlegd moest worden.

Ondersteuningstroepen en reserven hadden hunnen afstand tot de voorste tirailleurlinie verkort, om, wanneer het handgemeen begon, tijdig een woordje mee te kunnen spreken. Kwamen zij te laat, dan ontstond het retour-offensief, waarbij men dan moest probeeren, de in de stelling doorgedrongen tegenpartij er weer uit te werken.

Aangezien evenwel de voorste lijn overal dicht bezet was, had het doorbreken van die voorste dichte tirailleurlinie het gevolg, dat de geheele stelling viel, want de doorbroken troepen vloeiden terug, sleepten de anderen mede en de geringe diepteopstelling maakte, dat de doorbrekende aanvalstroepen de stelling gemakkelijk konden oprollen.

Het beginsel was dus:

- 1<sup>o</sup>. de hoofdweerstandslijn is de voorste tirailleurlinie;
- 2<sup>o</sup>. de formatie van de voorste afdeelingen is ten slotte de dichte tirailleurlinie;
- 3<sup>o</sup>. de ondersteuningstroepen en reserven hebben tot taak aanvulling en verdichting van de voorste linie;
- 4<sup>o</sup>. de frontbreedte van de compagnie is in den regel de maximum frontbreedte van 3 sectiën in dichte tirailleurlinie.

De verdedigende stelling kon men dus vergelijken met een muur, waartegen de aanvaller het hoofd te pletter moest loopen en brak hij er doorheen, dan was de zaak voor  $\frac{9}{10}$  verloren.

De oorlog heeft deze opvatting langzamerhand gewijzigd.

Moest vroeger de afstootende kracht worden gezocht in een geweldig infanterievuur met nagenoeg geen uitwerking, de mitrailleur heeft dit vuur van de infanterie bijna geheel overgenomen en met veel meer resultaat. Een dichte tirailleurlinie is dus niet meer noodig om vuur af te kunnen geven.

Ze is niet alleen niet meer noodig, ze is zelfs niet gewenscht.

Niet alleen de verdediger, maar ook de aanvaller heeft mitrailleurs bij de hand. Is de voorste verdedigingslijn door een dichte tirailleurlinie bezet, die vuurt, dus zich bloot geeft, dan zijn de verliezen enorm. De mitrailleurs van den verdediger zullen eveneens onder dat aanvalsmitrailleurvuur komen, dat spreekt vanzelf, maar zij hebben het voordeel, dat zij zich in het terrein kunnen opbergen en een veel kleiner doel vormen.

Maar laten wij zelfs een oogenblik aannemen, dat de voorste verdedigingslijn dicht bezet is met infanterie, die de taak heeft zich gedekt te houden tot de stormaanval komt, wat zijn dan de resultaten?

De stormaanval wordt begeleid door:

- 1<sup>o</sup>. de aanvalsmitrailleurs;
- 2<sup>o</sup>. de lichte bommenwerpers;
- 3<sup>o</sup>. de handgranaten;
- 4<sup>o</sup>. infanterievuur op zichtbare en trefbare doelen;
- 5<sup>o</sup>. infanteriegeschut.

Deze aanvalsmiddelen moeten in die dichte tirailleurlinie wel geweldige verliezen teweegbrengen, en het is de groote vraag of het moreel van de verdedigende troepen onder deze (noodeloze) slachting zóó hoog kan blijven, dat men stand houdt, want daar komt het ten slotte op aan.

Uit het bovenstaande volgt dus, dat de voorste tirailleurlinie van den verdediger ijl, zeer ijl zelfs moet zijn, wanneer 's vijands wapenwerking onder de gunstigste omstandigheden tot uiting kan komen.

Maar juist in die gevallen zullen de verdedigende mitrailleurs eveneens hun volle kracht kunnen ontwikkelen, waardoor de aanvaller genoodzaakt wordt op zijn beurt ijle linien te vormen. Aanvaller en verdediger verkeerden dan in dezelfde omstandigheden.

De weerstand, die de mitrailleurs leveren is echter hoogst passief; een stormaanval met een aanval beantwoorden kunnen zij niet, m.a.w. de voorste lijn van weerstand heeft geen aanvalskracht wel een afstootende kracht. Men kan haar vergelijken met het schild van den zwaardvechter, zij weert de slagen af.

Er bestaat dus veel kans, dat het schild zal worden doorboord, maar dan moet het zwaard een woordje kunnen medepraten.

De mitrailleurs in voorste lijn zijn blootgesteld aan vroegtijdige



vernietiging en de doorgedrongen aanvaller heeft na doorbreking dadelijk vrij spel. Daarom moet een systeem gevolgd worden, waarbij de aanvaller, wanneer hij door de voorste lijn is gedrongen op nieuwen, passieven weerstand stuit. Hij komt nu in een onaangename toestand. Vanuit verschillende kanten wordt hij opnieuw onder vuur genomen. Hij moet eerst eens uitkijken, vanwaar dat vuur komt, hoe hij die bezette punten moet aanvallen, hij moet opnieuw zich orienteeren en gaan verkennen. Dit zal hem tijd kosten en hem tevens beletten verbanden te ordenen, nieuwe en juiste bevelen te geven enz. Hij werkt dus nu in den blinde, terwijl hij door voorafgaande verkenningen (verkenningengevechten desnoods) wel het beloop van de voorste lijn wist.

Is de aanvaller in dezen toestand gekomen, dan wordt het tijd, dat de verdediger, die het zwaard achter het schild gereed hield, daarvan gebruik maakt, m.a.w. tot den tegenaanval overgaat.

*Beginsel van de moderne verdediging.* Het beginsel van de verdediging is dus nu geworden:

De aanvaller moet vastloopen in een netwerk van weerstandslijnen en daarna moet de verdediging met den aanval worden verwisseld, m.a.w. de verdediging is eerst passief, daarna actief.

Wanneer de aanvaller de voorste lijn nog niet heeft bereikt, heeft de passieve weerstand ten doel:

1<sup>o</sup>. het toebrengen van ernstige verliezen aan den aanvaller, nog vóór dat hij de voorste verdedigingslijn heeft bereikt;

2<sup>o</sup>. het verkrijgen van tijdwinst, welke kan worden benut tot verbetering van den weerstand (aanleggen van meerdere liniën), aanvoer van munitie, maken van versperringen, voorbereiden van vernielingen enz.), voor aanvoer van reserven of voor het teruggaan van andere troepen.

Is de aanvaller in de stelling doorgedrongen dan heeft de passieve weerstand ten doel:

1<sup>o</sup>. den aanvaller voor nieuwe en onvoorziene toestanden te plaatsen;

2<sup>o</sup>. hem daarbij zooveel mogelijk verliezen toe te brengen;

3<sup>o</sup>. tijd te winnen en daardoor den troepen, voor den tegenaanval bestemd, gelegenheid te geven, zich tot dien aanval te ontwikkelen.

*Passieve weerstand.* De passieve weerstand moet gevoerd worden over een bepaalde diepte, welke voornamelijk afhankelijk is van:

a. het terrein,

b. het doel, dat men met de verdediging beoogt (b. v. alleen gevecht om tijdwinst, een beslissend gevecht, een verdedigend gevecht met beide vleugels aangeleund),

- c. de hoeveelheid troepen voor de verdediging beschikbaar,  
 d. de tijd beschikbaar voor het inrichten van de stelling.

Heeft men weinig tijd van voorbereiding, dan moeten de omstandigheden beslissen, of men over heele groote diepte een passieven weerstand zal bieden, omdat dan de geringe tijd van voorbereiding een uitbuiten van het terrein in den regel niet toelaat.

Voert men een gevecht om tijdwinst, dan is een actief optreden niet noodig, men kan dan over grootere diepten den passieven weerstand bieden, zich zelfs uitsluitend tot passieven weerstand bepalen.

Is de stelling aan beide zijden aangeleund aan b. v. inundatiën, onbegaanbaar terrein, neutraal gebied, rivieren, dan heeft men meer kans, dat men gedurende langeren tijd weerstand zal kunnen bieden. Men kan dan de tijdwinst, verkregen met de verdediging van de voorste passieve weerstandsdiepte, benutten, om meerdere weerstandslijnen aan te leggen, men heeft dan den eersten stap afgelegd op den weg die voert naar den loopgraafoorlog.

Is de troepenmacht, waarover men voor de verdediging beschikt klein, dan zal men niet veel kans hebben lang weerstand te kunnen bieden, omdat dan de ingenomen stelling spoedig zal worden omgetrokken. Het heeft dan geen zin een groote diepte in te nemen voor de passieve verdediging.

Uit het bovenstaande valt af te leiden, dat het te verdedigen terrein wordt verdeeld in de passieve en in de actieve zône, d. w. z. in een zône, waarin de passieve en een zône, waarin de actieve weerstand wordt geboden.

Is de passieve zône een bepaalde strook, beginnende bij de voorste verdedigingslijn, de actieve zône is onbegrensd en begint daar, waar de passieve zône eindigt.

#### DE VERDEDIGING DOOR DE COMPAGNIE.

*De passieve zône voor de Nederlandsche compagnie.* In den regel zal, in verbanden beneden de Divisie, de passieve weerstandszône het terrein zijn, waarin de compagnieën van de voorste gevechtlijn zich nestelen en zal die zône in niet bedekte terreinen een diepte hebben van ongeveer 300 M.

Op schets 3 is schematisch aangegeven, hoe de Nederlandsche compagnie, zich voor de verdediging ontplooit, wanneer zij belast is met de verdediging in de passieve zône en aan beide zijden is aangeleund.

Wij geven hierbij de volgende toelichtingen:

- a. De g r e n z e n. Het verdient aanbeveling, zoo eenigszins moge-

lijk, de compagnies- en bataljonsvakken, te doen begrenzen door op het terrein zichtbare en terug te vinden lijnen, b. v. karresporen, hooge boomen, boschrandjes, huizengroepen enz. Een denkbeeldige lijn op het terrein, volgens de kaart aangegeven loopende b. v. van Klein Wierden tot Hoog Made, is voor een eenvoudig sergeant of korporaal in het terrein niet te vinden, vooral wanneer men niet over voldoende kaarten beschikt. Men moet zich trachten los te maken van het eeuwig turen op de kaart, omdat men in oorlogstijd daarmede schaarsch zal zijn uitgerust.

*b. De frontbreedte.* De frontbreedte wisselt af van 400 M. tot 150 M. Hoe meer de verdedigende mitrailleurs hun vuur tot groote afstanden kunnen afgeven, hoe breeder front men zal kunnen innemen, want hoe moeilijker de aanval zal zijn, over het open terrein. Duisternis, regen, mist, sneeuw hebben op de frontbreedte geen invloed, wel op de indeeling van den troep, doch daarover later.

Heeft men zeer bedekt terrein tegenover zich, dan wordt de frontbreedte minder en kan zelfs dalen tot 150 M. (de vroegere frontbreedte van de compagnie), omdat de strook waarop de verdedigende mitrailleurs hun vuur kunnen brengen, alsdan minder breed is.

*c. De gevechtdiepte.* Deze varieert van 400 M. tot 200 M. Is het terrein van af de voorste verdedigingslijn meer open, dan wordt de diepte zeer groot 400 M, en is het terrein achter de voorste verdedigingslijn bedekt, dan kan die diepte verminderen tot 200 M.

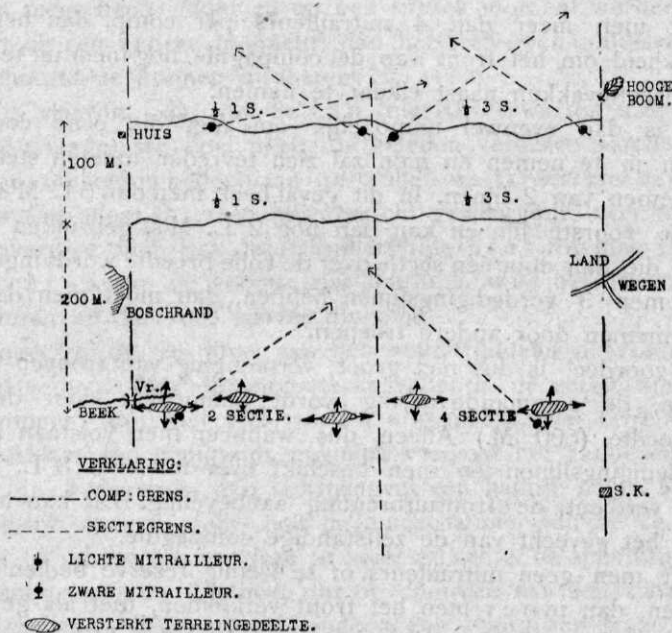
De gevechtdiepte toch wordt bepaald door de bezwaren, die men den vijand in den weg kan leggen om zijn verder voorwaarts dringen te bemoeilijken en hem verrassingen te bezorgen. In open terrein gaat dit moeilijk, omdat het overzichtelijk is, dus heeft men meer diepte noodig; in bedekt terrein, moet men zelfs met een minimum diepte volstaan.

In principe verdient een diepe opstelling evenwel aanbeveling, omdat men dan het minste last heeft van de aanvalsartillerie. Deze wordt gedwongen haar vuur over grootere diepte te verdeelen, m.a.w. de uitwerking vermindert. Hoe dieper de opstelling, hoe meer tijd men krijgt voor het nemen van tegenmaatregelen.

*d. Indeeling der compagnie, in grooter verband,* (beide zijden aangeleund). Men zou de geheele breedte van het compagniesvak door één sectie kunnen laten innemen, waardoor men vanzelf een zeer ijle tirailleurlinie verkrijgt bij een frontbreedte van 400 M. (nl.  $\pm 12\times$  tusschenruimte). Het behoeft wel geen betoog, dat dan de sectie voor een commandovoering komt te staan, die onmogelijk is voor één persoon.

Het verdient daarom aanbeveling het compagniesvak te verdeelen in twee sectievakken. Zie schets 3.

*De voorste lijn.* Elke sectie plaatst dan  $\frac{1}{2}$  sectie in de voorste en  $\frac{1}{2}$  sectie in de 2e lijn. Het verdient geen aanbeveling één tirailleurlinie te vormen met gelijke tusschenruimten tusschen de manschappen, omdat deze tusschenruimten te groot zijn. De enkele manschappen komen te spoedig onder den indruk van het gevaar, ze hebben niemand, die hun moed inspreekt, ze vinden geen steun in het



Schets 3.

Aan beide zijden aangeleunde compagnie.

schaamtegevoel tegenover kameraden, de groote kracht om angst te overwinnen.

Beter is het dus om de manschappen met groepjes van 3 à 4 bij elkaar te leggen, met 3 à 4 pas tusschenruimte. Hierdoor ontstaan wel groote openingen tusschen die groepjes, maar dit nadeel moet men in den koop nemen. De opstellingen kan men zooveel mogelijk aanpassen aan het terrein b.v. opstelling in een greppel, op een heuveltje, in een boschrandje enz.

De lichte mitrailleurs (L. M's.). De hoofdweerstand wordt gevormd door de L. M's. Deze worden zoodanig opgesteld, dat zij gedekt zijn tegen frontvuur en zelf écharpeerend vuur kunnen afgeven. Het

vuur van de L. M's. is dus kruisvuur; de eene bevuurt het vak vóór den anderen gelegen (zie gebruik L. M's. bij den aanval).

De bediening is ook hier verspreid opgesteld en het verdient aanbeveling meerdere manschappen, met de bediening van de L. M's. bekend, in de nabijheid te houden om zoo spoedig mogelijk verliezen bij de mitrailleurbedieningen te kunnen aanvullen. Van veel voordeel zou het bezit van Z. M's. in de voorste lijn zijn, voor het vuur op groote afstanden, maar aangezien wij deze niet missen kunnen, moeten wij van dat voordeel afzien.

Heeft men meer dan 4 mitrailleurs per comp. dan bestaat de mogelijkheid om het front van de compagnie nog meer uit te breiden door 3 sectievakken naast elkaar te nemen.

Het is dan evenwel onmogelijk om met die eene compagnie 3 lijnen in te nemen en men zal zich tevreden moeten stellen met het innemen van 2 lijnen. In dit geval heeft men dan 6 L. M's. noodig voor de voorste lijn en kan dan nog 2 L. M's. gebruiken voor de 2e lijn, die dan door één sectie over de volle breedte wordt ingenomen.

Wil men 3 verdedigingslijnen hebben, dan moet men de 3e lijn doen innemen door andere troepen.

Het voordeel is dus niet groot, vermenging van troepen niet uitgesloten, de commandovoering wordt bemoeilijkt door de groote frontbreedte (600 M.) Alleen dus wanneer men volstaan kan met 2 verdedigingslijnen en men beschikt over minstens 8 L. M's. per comp. verdient de frontuitbreiding aanbeveling. Dit kan het geval zijn bij het gevecht van de zelfstandige compagnie.

Heeft men geen mitrailleurs of te weinig reserve bedieningsmanschappen, dan moet men het front verkleinen, met als gevolg veel verliezen. Wij vreezen, gezien de toestanden, dat dit bij ons wel eens noodig zal zijn. L. M's. hebben wij nog niet bij de compagnieën, ergo zijn er nog geen bedieningsmanschappen, laat staan reserven.

Hoe meer men de L. M's., het infanteriewapen, op den voorgrond schuift, hoe meer infanteristen er mede geoefend worden, hoe meer kans men heeft, dat men met succes de verdediging zal kunnen voeren. Dit beginsel is ook neergelegd in de „Aanwijzingen opleiding infanterie” Hoofdstuk VII punt 5. Zij toch vormen de kern.

Een woord van hulde aan den Majoor Verberne, den ijverigen strijder voor een oneindig aantal L. M's. is hier zeker niet misplaatst, te meer waar hij reeds wees op het groote nut van die wapens; vóór den oorlog. De geschiedenis heeft den Majoor dan ook volkomen gelijk gegeven.

De tweede lijn wordt ingenomen door de resterende halve

sectiën. Het verdient ten zeerste aanbeveling ook deze lijn te versterken met eenige mitrailleurs, die uit gedekte opstellingen een flankerend vuur kunnen afgeven vóór de 2e linie langs, maar aangezien wij daarover niet beschikken, zijn ze niet op de teekening aangebracht.

Men zou kunnen overwegen om mitrailleurs van de compagnieën bataljonsreserve bij de voorste compagnieën in te deelen, maar wij gevoelen voor die idee weinig, omdat een compagnie van de Bats. reserve (2e linie), zonder mitrailleurs, geen gevechtskracht van betekenis meer heeft. Moet zij op een kritiek moment worden ingezet of krijgt zij een andere opdracht, dan heeft zij geen middelen om die naar behooren te kunnen uitvoeren.

Het is daarom, dat de 2e lijn (niet te verwarren met 2e linie de bats. reserve) ten doel heeft, de geleden verliezen van de voorste lijn naar omstandigheden aan te vullen en verder om de doorgedrongen aanvallers met een juist gericht geweervuur, neer te leggen.

Men vergeete niet, dat deze tirailleurlinie niet tot taak heeft het verdichten van de voorste tirailleurlinie, wel het aanvullen van de verliezen en dat voor zoover mogelijk.

In hoeverre de 2e linie aan den vuurstrijd van de voorste linie kan deelnemen, vóór dus nog de aanvaller in de eerste lijn is binnengedrongen, kan hier niet worden uitgemaakt. Het terrein beslist in deze. Maar zoo eenigszins mogelijk verdient het aanbeveling, dat de 2e lijn gedurende den stormaanval een handje helpt. Men kan dit mogelijk maken door ook de manschappen van de 2e linie in groepjes te vereenigen en deze te plaatsen achter de open vakken van de groepen van de 1e linie, dus op de wijze van een schaakbord. Ook hier moet weer het principe op den voorgrond staan, dat de infanterist slechts vuurt, wanneer hij zeker is te kunnen raken.

De bijeenvoeging van enkele manschappen heeft dan het voordeel, dat zij kunnen afspreken, elk een bepaald deel van het doel onder vuur te nemen. In den regel bestaat dat doel uit een zeer ijle verspreide linie, een mitrailleurbediening e. d. (hieruit moge blijken, dat een goede schietopleiding volgens de methode van den Kolonel Fabius buitengewone aanbeveling verdient).

Voor de bezetting van de 3e lijn worden de beide overige sectiën van de compagnie aangewezen. Ook zij beschikken niet over L. M's. en dat is al buitengewoon nadeelig. Om dit euvel zooveel mogelijk te voorkomen, zal minstens één sectie Zwarte Mitrailleurs van het Bataljon moeten worden toegevoegd aan elke compagnie van de voorste lijn. Het doel van de 3e lijn toch is om den aanvaller

te noodzaken direct na doorbreking zijn aanval in onbekend terrein tegen onbekende doelen door te zetten en hem daarbij in zoo ongunstig mogelijke positie te brengen.

In verband daarmee zullen de opstellingen in 3e lijn zorgvuldig moeten worden gemaskeerd met hoogst eenvoudige middelen, (immers men heeft geen tijd voor veel voorbereidingen).

Zoo zou de opstelling van een L. M. in het boschrandje op schets 3 aangegeven en bij de kruising van landwegen van buitengewoon veel nut zijn, wanneer het vuur van deze mitrailleurs flankerend voor de 3e lijn werd afgegeven.

Een door de 2e lijn doorgedrongen aanvaller was dan genoodzaakt zich tegen deze mitrailleurs te ontwikkelen en werd dan weer geflankeerd door de opstelling van de 3e lijn.

Helaas beschikken we niet over deze mitrailleurs. Ze zijn daarom niet in de schets aangegeven.

De 3e lijn is, voor wat betreft het maken van versterkingen, in gunstiger conditie dan 1e en 2e lijn, want aan de inrichting daarvan kan zelfs nog gedurende den aanval worden gewerkt.

Het doel, dat de 3e lijn beoogt, kan het best worden bereikt, door het bezetten van in het terrein reeds bestaande of gemakkelijk in te richten steunpunten zooals hoogten, huizengroepen, droge sloten, boschjes enz.

Een bezetting van deze punten door L. M's. is buitengewoon voordelig. Men moet dan vóór alles een flankerend vuur vóór de 3e lijn kunnen afgeven en daarbij frontaal gedekt zijn opgesteld.

Behalve nu de reeds genoemde taak, heeft de 3e lijn nog een andere en niet minder gewichtige. Zij behoort tot de passieve weerstandszône en wordt daarom nimmer offensief, maar ze vormt door haar grootere sterkte aan infanterie (2 sectiën voor het comp. vak), het souple van de opstelling in voorste lijn. Wat toch is mogelijk?

De aanvaller kan over geen of weinig aanvalsartillerie beschikken, hetgeen men het best bemerkt in de voorste lijn, daar voelt men het aan den lijve. Het zou dan een dwaasheid zijn om de 2e lijn zoo zwak bezet te houden, want zij kan van oneindig veel nut zijn om door haar vuur en haar bajonetten, den aanvaller terug te werpen, wanneer hij de 1e lijn heeft doorbroken. Dit keeren van den bajonet-aanval is evenwel geen tegenaanval, het is zuiver het aannemen van het handgemeen. Verder kan de dichtere 2e lijn den doorgedrongen tegenstander (b. v. een doorgedrongen aanvalsflankgroep) met handgranaten bestoken. Indien de toestand het gedoogt, versterkt de 3e lijn de 2e en nemen c. q. andere troepen (2e linie) de opstellingen in de 3e lijn in.

De verdedigingswijze van de voorste compagnie richt zich dus geheel naar de aanvalswijze, (hetgeen, omdat ze zuiver passief is, ook zeer gewenscht is) de lijnen worden of dichter of ijler bezet, maar oorspronkelijk steeds ijle liniën.

In verband met dit optreden verdient het dan ook geen aanbeveling de compagnie te splitsen in vier lijnen, want dan mist men de noodige troepen voor het verdichten van de liniën.

Ook kunnen er omstandigheden komen, dat de oorspronkelijk ijle linie, dicht bezet moet worden.

e. De bezetting in verschillende gevallen. Zooals reeds is medegedeeld, zullen de liniën minder ijel genomen kunnen worden, door de wijze van aanvallen van den vijand, n.l. wanneer deze over onvoldoende aanvalsmiddelen beschikt, maar behalve dat zijn er nog andere factoren, die hun invloed op de dichtheid der tirailleurliniën kunnen uitoefenen. Al heeft men open terrein vóór zich en heeft in verband daarmee de compagnie een breed gevechtsfront ingenomen, de strijd kan worden voortgezet tot het invallen der duisternis, of er kan een sneeuwstorm komen of mist of geweldige regenbuien kunnen het uitzicht belemmeren. Wat dan?

Aangezien de aanvalsartillerie haar vuur niet meer juist kan regelen (men vergete niet, dat ook de aanvalsartillerie weinig tijd van voorbereiding heeft gehad) is tegen een dichter bezetten van de voorste linie geen bezwaar.

De aanvaller kan ongemerkt naderen, de verdedigende mitrailleurs met groote tusschenruimten opgesteld, kunnen niet voldoende hun vuurkracht benutten, het zal een strijd worden op korten afstand en een handgemeen, want ook de aanvalsmitrailleurs zijn tot werkeloosheid gedoemd, behalve dan in een smal vak recht vooruit.

Een oplossing van deze kwestie zou zijn:

1<sup>o</sup>. Het comp. vak halveeren en het rechtervak in het linker te doen schuiven, men krijgt dus in het linkersectievak: 1e lijn 1 sectie, 2e lijn 1 sectie, 3e lijn 2 sectiën. Het openkomende rechtersectievak waarin vóór dien de 3e en 4e sectie waren opgesteld, zou men dan kunnen laten bezetten door één van de beide compagnieën van de Bats. reserve (2e linie).

Dit verdient echter geen aanbeveling omdat zoodanige troepenverschuivingen in voorste lijn de aandacht van den aanvaller trekken en een gedeelte van het compagniesvak, gedurende korteren of langeren tijd vrijwel weerloos is.

2<sup>o</sup>. De verdichting van de voorste lijn kan plaats vinden door de 2 sectiën van de 3e lijn in de 1e te doen schuiven en de 2e lijn de oorspronkelijke bezetting te laten behouden. De 3e lijn kan dan



bezet worden door een van de compagnieën 2e linie (bataljonsreserve).

Deze methode verdient meer aanbeveling, maar zij is niet van gevaar ontbloot, omdat men dan een blijvende bezetting van de voorste lijn krijgt. Zij verdient alleen aanbeveling bij duisternis, omdat deze een vrijwel van te voren te bepalen tijd duurt. Maar past men deze methode toe bij een sneeuwstorm of bij mist, dan zal er een groot gevaar ontstaan voor de dichte bezetting, wanneer het weder opklaart.

3<sup>o</sup>. Meer aanbeveling verdient het in zoo'n geval de 3e lijn op haar plaats te laten, de bezetting van de 2e lijn, die van de 1e te laten versterken en meer mitrailleurs b. v. die van de 3e lijn (de sectie Z. M's.) naar voren te brengen. Liefst gebruikte men daarvoor de L. M's. van de 2e lijn, maar deze hebben wij nu eenmaal niet.

Ook bij nacht kan men het afstootend vermogen van de voorste lijn verhoogen door het toevoegen van meerdere mitrailleurs. Aangezien de compagnieën bataljonsreserve dan niet veel meer aan hunne mitrailleurs hebben, kunnen deze in de voorste lijn een betere taak vinden. Tegen het aanbreken van den dag gaan zij weer naar hunne compagnieën terug en wordt de oude toestand weer in het leven geroepen. Wij geven gaarne toe, dat wij hier met lapmiddelen werken, maar wij houden alleen rekening met onze organisatie.

Wij bevelen dus de volgende methoden aan bij regen, sneeuw, mist:

- a.* meerdere mitrailleurs in voorste lijn;
- b.* de 2e lijn wordt verlaten en verdicht de voorste;
- c.* de 3e lijn bezet tevens de 2e;
- d.* de bataljonsreserve blijft ter plaatse.

Bij nacht:

- a.* meerdere mitrailleurs in voorste lijn;
- b.* de 2e lijn verdicht de 1e lijn;
- c.* de sectiën 3e lijn bezetten de 2e lijn;
- d.* de compagnieën van de bataljonsreserve bezetten de 3e lijn, in elk compagniesvak met 2 sectiën en 2 L. M's. (c. q. 4 L. M's.).

De vraag rijst nu of in alle gevallen de compagnieën 1e linie, die dus de 3 voorste lijnen bezetten en de passieve weerstand vormen, te allen tijde passief moeten blijven en of ook door hen geen actieve verdediging moet worden gevoerd.

In principe moet worden aangenomen, dat de weerstand in de passieve zône ook werkelijk passief moet blijven, d. w. z. dat de troepen met de verdediging in die zône belast, hunne plaatsen blijven innemen. Het gevaar is toch geenszins denkbeeldig, dat ondercommandanten meenen door een actief optreden meer succes te kun-

nen behalen en hun opstelling gaan verlaten om een aanval met bajonet en handgranaat in te zetten. Heeft men dan succes, dan is er veel gewonnen, maar wordt de afdeeling uit een niet verwachte richting plotseling aangegrepen en vernietigd, dan wordt daarmee de geheele passieve verdediging in de waagschaal gesteld. Er ontstaat een verwarring, die een goede commandovoering onmogelijk maakt; de troepen aangerukt om den tegenaanval uit te voeren, vinden een onoverzichtelijken toestand en weten niet wat zij moeten beginnen, m. a. w. er ontstaan hoogst gevaarlijke toestanden, die men had kunnen vermijden.

Waar de invloed van de c.ctn. op de, over groote afstanden verdeelde compagnie, gering is, zal het initiatief tot zoo'n aanval moeten uitgaan van luitenants, meestal reserve-officieren, en Schrijver dezes betwijfelt of van hen een juist inzicht in zulke gewichtige tactische momenten kan worden gevegd.

Daarom is het veel raadzamer de passieve zône ook werkelijk passief te verdedigen. Komen de troepen voor de actieve verdediging de passieve zône binnen, ook dan nog dienen de reeds aanwezige troepen, hunne opstellingen te blijven innemen, want zij binden den vijand, die dan door de aanvallende troepen in flank en rug kunnen worden bestookt. Mislukt die aanval van eigen troepen, dan vormt de 3e lijn de muur, waarachter de terugvloeiende troepen kunnen verdwijnen om opnieuw te verzamelen, c. q. later opnieuw aan te vallen.

f. De inrichting van de stelling. Er bestaat een verschil in de wijze, waarop wij tegenwoordig naar een terrein zoeken geschikt voor verdediging en die, waarop wij dat vroeger deden.

Vroeger, d. w. z. vóór den oorlog, zochten wij naar een terrein met groot schootsveld, en stelden dan, in verband daarmee, het beloop van de voorste verdedigingslijn vast. Tegenwoordig zoeken wij niet alleen naar een verdedigingslijn met groot schootsveld, maar we hechten veel meer waarde aan een terreinstrook van 300 à 400 M. geschikt om de passieve verdediging te voeren, dan aan een groot schootsveld voor de voorste lijn.

De waarde toch van een zeer groot schootsveld is betrekkelijk, omdat daardoor het beloop van de voorste lijn zich vanzelf zeer sterk afteekent. De mitrailleur en vooral de L. M. heeft zoo'n groot afstootend vermogen, dat met een klein schootsveld volstaan kan worden.

Van veel meer gewicht is het feit of de terreinstrook achter de voorste verdedigingslijn zich leent voor hardnekkigen weerstand in meerdere lijnen, want daarmee hangt ten nauwste samen de hoeveelheid te verrichten arbeid voor het maken van versterkingen.

Is dit terrein van nature geschikt, dan is het weerstandsvermogen van de stelling zeer groot en de hoeveelheid arbeid gering; is het terrein geheel open en vlak, dan is die arbeid zeer groot en soms te groot. De keuze van een goede verdedigende stelling is dus moeilijker geworden, zij eischt een groote mate van tactisch inzicht en een goeden kijk op het terrein.

Ook de inrichting van de stelling is geheel anders dan vroeger. In de tijden vóór den oorlog groef elk infanterist zich in en daarna werden die verschillende ingravingen onderling verbonden tot één doorlopende loopgraaf, hetzij voor het geheele compagniesvak, hetzij voor groepen, halve sectiën, sectiën. Dit was noodzakelijk omdat een grootere lengte aan loopgraaf noodig was, dan die de voorloopige bezetting gebruikte, daar deze later aanzienlijk werd versterkt door meer achterwaarts opgestelde troepen. Dit laatste nu, is niet meer het geval. De voorste lijn blijft zijn oorspronkelijke sterkte behouden.

Hieruit volgt, dat men voorloopig volstaan kan met het maken van kleine loopgraven bestemd voor de reeds genoemde groepjes manschappen en voor de mitrailleurs met hunne bediening en reserves. Heeft men meer tijd, dan kan men die loopgraven verbeteren en ze vergrooten, omdat daardoor de schutter meer bewegingsvrijheid verkrijgt en zich desgewenscht ongezien kan verplaatsen om zijn vuuruitwerking te kunnen verhoogen. Tevens hebben grootere loopgraven het voordeel, dat men gemakkelijker met handgranaten kan werpen, dan wanneer men vlak bij elkaar staat, terwijl men nu eens van dit en dan weer van dat punt kan vuren en daardoor zelf minder kwetsbaar wordt. Door het plaatsen van stormhelmen op stokken en door andere middelen kan men dan den indruk geven van een sterkere bezetting van de voorste lijn.

Op dezelfde wijze graven de troepen van de 2e lijn zich in.

Zeer veel waarde moet gehecht worden aan het flankeren vóór de 2e en vóór de 1e lijn, vandaar dat het verbeteren van, van nature daarvoor geschikte opstellingen, een eerste zorg moet zijn. Heeft men, zooals bij ons geen L. M's. ter beschikking voor het bestrijken van het terrein vóór de 2e lijn, dan moet men het lapmiddel gebruiken, van kleine loopgraafjes loodrecht op het algemeen beloop van die lijn aan te leggen, al is dit niet zonder gevaar. De vuuruitwerking van deze paar schutters haalt natuurlijk niet bij de geweldige uitwerking van een L. M., maar beter iets, dan niets.

Van het maken van naderingsloopgraven tusschen 1e en 2e lijn is uit den aard der zaak geen sprake, daarvoor mist men allen tijd.

Van veel belang moet verder nog geacht worden het maken van

schijnloopgraven, van schijnmitrailleuropstellingen en commandoposten.

De inrichting van de 3e lijn is van zeer veel belang en kan op meer intense wijze geschieden, dan die van de 1e en 2e. Bij een oordeelkundige ligging toch van de lijn zal deze aan het direct vuur van den aanvaller zijn onttrokken (de aanvaller mag het beloop en de plaats van de 3e lijn juist niet kennen). Gedurende den aanval op de 1e lijn zullen dus de werkzaamheden in de 3e lijn hun voortgang kunnen hebben, doch dan alleen door de bezetting van die stelling zelf.

Zoolang de vijand nog niet dichtbij is en de voorposten een voldoende beveiliging geven, verdient het aanbeveling, de compagnieën Bataljonsreserve aan de inrichting van deze 3e lijn te doen mede-werken. Het inrichten van de genoemde steunpunten vereischt veel arbeid. Het aanleggen van hindernissen, van loopgraven met goede flankeringsinrichtingen, van verbindings- en naderingsloopgraven, van maskeeringen is niet mogelijk door de bezetting alleen.

Toch moeten de compagnieën Bataljonsreserve niet langer dan noodig in de voorste lijnen gebruikt worden, want ook voor haar is een belangrijke taak weggelegd, zooals wij later zullen zien.

Zijn de genoemde werkzaamheden in een zoodanig stadium gekomen, dat met vertrouwen de vijand kan worden afgewacht, eerst dan zal men er toe kunnen overgaan, de stormvrijheid van de stelling te gaan verhoogen, door het aanleggen van hindernissen en het verrichten van de allernoodzakelijkste opruimingen.

Het uitzetten van afstanden in het voorterrein is te allen tijde aan te bevelen om de uitwerking van het vuur der L. M's. te verhoogen.

Ten slotte zullen de compagniescommandanten maatregelen nemen voor de bevelsoverbrenging in hun compagniesvak hetzij door seinposten, door telefoon of door ordonnansen en zullen verder inrichtingen moeten worden gemaakt voor het bergen van munitie, handgranaten, levensmiddelen, enz.

Beschikt de compagnie in voorste lijn over L. B. (lichte bommenwerpers), dan worden deze geplaatst in de 3e lijn en tegenover die punten, waar een vijandelijke aanval het meeste kans van slagen heeft, b.v. tegenover een paar huizen, heuveltje, uitlooper van een bosch enz. De L. B. werpt dan een paar bommen zoodra de aanvaller zich heeft verzameld in het, voor hem zooveel aantrekkingskracht bezittende, terreinvoorwerp.

*g.* Indeling van de compagnie, in grooter verband strijdend op een niet aangeleunden vleugel.

De gevechtsgroepering der compagnie kan volgens dezelfde beginselen worden uitgevoerd, als voor de compagnie, aan beide zijden aangeleund, is aangegeven. De bedreiging op een der flanken maakt een beveiliging van die flank en derhalve een uitwaartsche échelonneering noodzakelijk.

Zou de compagnie een opstelling innemen, zooals die voor de compagnie, op beide vleugels aangeleund, is besproken, dan zou de échelonneering moeten worden uitgevoerd door troepen van de 2e linie, omdat de 1e linie dan geen troepen daarvoor ter beschikking zou hebben. Dit nu verdient in principe geen aanbeveling. De troepen in 1e linie, moeten zelf hun flank beveiligen.

Om ze daartoe in staat te stellen moeten de volgende maatregelen genomen worden.

1<sup>o</sup>. de vleugel van de verdedigende stelling moet eindigen op een punt of terreindeel, dat voor de verdediging van de flank geschikt is. Eindigt de stelling b.v. in volkomen open terrein, dan is flankbeveiliging voor de compagnie in 1e linie op den vleugel, vrijwel ondoenlijk. Men moet dan de stelling of verkorten of verlengen tot een, voor flankverdediging geschikt terrein.

2<sup>o</sup>. Zal een aanval worden uitgevoerd op de flank van een stelling b.v. een omvatting of overvleugeling, dan zal, wil het verband tusschen omvattende- en vasthoudende groep niet verloren gaan, die aanval niet kunnen worden ingezet loodrecht op het beloop van de verdedigingslijn. Deze laatste aanvalsrichting heeft wel de meeste resultaten, omdat de achterwaartsche verbinding van den verdediger rechtstreeks wordt bedreigd, maar de kans wordt zeer groot, dat de verdediger, offensief wordend, zich tusschen frontgroep en omvattende groep inwerpt, deze beide scheidt en daarna afzonderlijk verslaat.

De algemeene richting van een aanval op den vleugel zal daarom zoodanig zijn, dat verband tusschen front- en omvattende groep bewaard blijft, m.a.w. de aanval zal niet loodrecht, doch in schuine richting op de flank gericht zijn.

Vandaar dan ook de uitwaartsche échelonneering welke als het ware direct front maakt tegen deze omvatting.

Deze uitwaartsche échelonneering geldt evenwel als maatregel tegen het algemeen beloop van den omvattenden aanval. De compagnie 1e linie, die zich juist op het draaipunt bevindt van front en flank verkeert in veel minder aangename positie. Juist op dat draaipunt toch is de samensmelting van front- en omvattende groep onmerkbaar en geleidelijk ombuigend en daardoor de samenhang tusschen beide groepen volkomen. Door het concentrisch vuur, wordt de toestand op het draaipunt nog onaangenamer en waakt de compagnie niet

met alle kracht daartegen, dan is, op dat smalle front, een aanval loodrecht op het algemeen verloop der verdedigende stelling geenszins uitgesloten.

Hieruit volgt, dat uitwaartsche échelonneering van af de voorste verdedigingslijn een dringende eisch is en dat er ruimte moet zijn naar buiten, waardoor de aanvaller, bij een omvattingpoging, op ruimeren afstand moet blijven van de frontverdedigingslijnen der compagnie.

3<sup>o</sup>. Aangezien de échelonneering uitwaarts en krachtig moet zijn, moet de frontbreedte van de compagnie worden verminderd tot de helft, van die, welke zij zou hebben, wanneer zij op beide zijden was aangeleund.

4<sup>o</sup>. De geëchelonneerde sectiën groepeeren zich evenals de beide sectiën in de linkerhelft van het compagniesvak (zie schets 3).

De richting van de voorste lijn van de geëchelonneerde afdelingen wordt voornamelijk bepaald door het terrein, maar op den voorgrond moet staan, dat die voorste lijn een hoek van  $\pm 45^\circ$  moet maken met de hoofdverdedigingslijn.

5<sup>o</sup>. Ten einde de weerstandskracht van de compagnie te verhoo- gen, verdient de toevoeging van eenige zware mitrailleurs ten zeerste aanbeveling. Deze vinden dan een dankbaar gebruik in het ombui- gende sectievak.

6<sup>o</sup>. Is er tijd beschikbaar, 'tzij gedurende de inleiding van den aanval, 'tzij door andere omstandigheden, dan wordt deze benut door het zooveel mogelijk versterken van de voorste lijn.

7<sup>o</sup>. Het verdient aanbeveling uitwaarts van den vleugel een steun- punt door troepen van de 2e linie te doen inrichten en te doen be- zetten met eenige L. M's. Het voordeel van zoo'n steunpunt, dat voornamelijk een van nature sterk punt moet zijn, b. v. heuveltje, huizingroep, is, dat daardoor de tegenpartij lang in het onzekere blijft omtrent de ware uitgebreidheid van de stelling en daardoor kan men 't succes hebben, dat de aanvaller zich in een te breed front ontwikkelt.

Kan men nog meer uitwaarts van zoo'n steunpunt door cavalerie of wielrijders eenige punten doen bezetten en de schijn geven van een doorlopende linie, dan beveiligt men daarmede tevens gedurende langeren tijd den buitenvleugel. (Onder steunpunt te verstaan een terreindeel, dat met weinig arbeid zeer geschikt voor de verdediging is te maken.)

8<sup>o</sup>. Het heeft groote voordeelen het front van het omgebogen compagniesvak door L. M's. en Z. M's. van den geëchelonneerden buitenvleugel van de 2e linie van het bataljon te doen flankeren.

Wij verwijzen daarvoor naar het nog te behandelen Hoofdstuk: „de verdediging door het Bataljon”.

9°. Indien L. B's. bij de compagnie zijn ingedeeld, verdient het aanbeveling deze in de 3e lijn te plaatsen in het uitwaartsche sectievak.

De plaatsing van infanteriegeschut achter den buitenvleugel, dat vuur kan afgeven tegen naderende aanvalsmitrailleurs steunt de verdediging in niet geringe mate.

Men vergete niet, dat de vleugel van de stelling het zwakste punt daarvan is en dat nog steeds van kracht is „een stelling is niet sterker dan het zwakste punt”.

Waar mogelijk, zal men trachten met alle denkbare middelen de weerstandskracht van de compagnie op den vleugel te vergrooten. Een tijdelijke detachering van L. M's., Madsengeweren, reservemitrailleurs, op deze belangrijke punten is dus zeer gewenscht.

Uit bovenstaande moge blijken, dat van een échelonnering in den zin zooals wij die vroeger kenden, geen sprake meer is. Van het begin af aan, neemt de rechterhelft van de compagnie een opstelling in als in schets 3 is aangegeven, alleen buigt het front om, terwijl vroeger de ondersteuningstroepen ieder voor zich zooveel mogelijk in gesloten orde met onderlinge tusschenruimten en afstanden, geéchelonneerd stonden opgesteld. Dat kon toen, omdat met het vormen van de tirailleurlinie de lijn van weerstand in een ommezen was verlengd. Nu is dit niet meer het geval. Zoo een ijle linie aanbeveling verdient, dan is het zeker op den vleugel, waarop een concentrisch vuur wordt afgegeven. De indeeling in de diepte is dus van meet af aan ook daar noodzakelijk en indien een passieve weerstand ergens noodig is, dan is dit zeker op den zoo bedreigden buitenvleugel. Immers bezwijkt deze, dan wordt de kans groot, dat de stelling wordt opgerold, tenminste wanneer de aanval over voldoende diepte (d.w.z. gemeten van de H. V. L.) is geslaagd. Maar ook dan nog treedt het voordeel van de groote diepteopstelling der compagnie op den voorgrond, omdat een spoedig front maken door troepen van de 1e linie, die naar binnen worden teruggeslagen in meerdere mate dan vroeger mogelijk is, toen men in hoofdzaak in één lijn streed.

(Wordt vervolgd.)

## Gegevens vreemde legers.

### BELGIE.

1. **Bewapening.** Veldgeschut. Aantal veldkanonnen van 7,5 c.M.: 384. Dracht, oud-model 5600 M., nieuw model (andere affuit) 11.000 M. Van dit nieuwe model, de 75 A.C.M.A. (afkomstig van de Ateliers de Construction du Matériel d'Artillerie) zijn 50 in aanmaak. Aanwezige munitievoorraad is geslonken tot 2000 schoten per stuk, wat slechts voldoende wordt geacht voor 8 gevechtsdagen (250 per vuurm. en per dag) 1).

Uitgeleverd Duitsch geschut. Het navolgende, door Duitschland uitgeleverde, geschut wordt door het Belgische leger behouden en in orde gebracht:

10 luchtafweerk. van 8,8 c.M.	15 mortieren van 21 c.M.
160 verlengde veldkan. „ 7,7 „	2 kanonnen „ 17 „
220 lichte veldhouw. „ 10,5 „	2 „ „ 24 „
30 kanonnen „ 10,5 „	2 „ „ 28 „
110 zware veldhouw. „ 15 „	1 „ „ 38 „
12 kanonnen „ 15 „	

100 lichte, 80 middelbare en 15 zware mijnenwerpers.

Van de 160 verlengde veldkan. van 7,7 c.M., zijn 80 geschikt gemaakt voor gebruik van de munitie van 7,5 c.M. Deze gewijzigde vuurm. komen in ballistisch opzicht overeen met de 75 A.C.M.A. Zij zijn bestemd ten behoeve eener IIIe Afd. veldkan. in de tweede infanteriedivisie van elke legerdivisie, voorts 8 in reserve ( $6 \times 12 + 8 = 80$ ).

80 van de 220 lichte veldhouw. vinden een gelijksoortige indeeling bij de eerste infanteriedivisiën.

Van de lichte m.w. zijn reeds 36 nagezien en aan de betrokken eenheden uitgereikt.

Het lichte geschut wordt door de Kanongietery, de zware vuurmonden worden in samenwerking met de particuliere industrie in orde gebracht. Zulks zal minstens 5 jaar duren. Voor 1920 is hiervoor 6 miljoen francs uitgetrokken.

1) Aangezien het Fransche 75 m.M. projectiel uit de Belgische veldkanonnen kan vervuurd worden, zal snelle aanvulling van dezen voorraad wel steeds uit Fransche munitiefabrieken mogelijk zijn.



## 2. Manoeuvres 1920.

In de maand April heeft de 5<sup>de</sup> Legerdivisie meer uitgebreide oefeningen gehouden, bestaande uit, gedurende 14 dagen, voor de infanterie en cavalerie schietoefeningen, werpen met scherpe handgranaten enz. in het kamp te Beverloo,

voor de artillerie, schietoefeningen in het vroegere Duitse kamp te Elsenborn.

Daarna voor de voltallige legerdivisie (6 inf., 1 cav., 3 art. en 1 genie regiment) gedurende een 8-tal dagen gezamenlijke legeroefeningen van uit het kamp te Beverloo.

Op geheel dezelfde wijze heeft de 6<sup>de</sup> Legerdivisie in Mei geoefend. In Juni volgt de 2<sup>de</sup> Legerdivisie enz. enz. De lichten '14, '15 en '16, die bij het bijzonder contingent 1919 na den wapenstilstand zijn ingelijfd, zijn of worden ten behoeve dezer oefeningen 3 weken onder de wapenen geroepen of gehouden.

Op 21 Mei had te Beverloo een wapenschouwing der 6<sup>de</sup> Legerdivisie plaats, bijgewoond door een groot aantal leden der volksvertegenwoordiging; 12.000 man namen daaraan deel.

3. **Vredessterkte leger** (budgetaire cijfers 1920). 4948 officieren, 12.330 onderofficieren, 87.670 korporaals en soldaten, 13.467 rijpaarden, 11.758 trekpaarden.

Totaal 104.948 hoofden en 25.225 paarden.

## DUITSCHLAND.

1. **Bewapening.** Kenmerken van een nieuw aangemaakte lichte mitrailleur: afkoeling door sterk opengewerkte mantel, rechte hoekige vizierinrichting aan den tromp, voorzien van een kruisarm waarboven een vizierkorrel; gewijzigde grendelinrichting, munitiedoos voor 150 patronen tijdens het vuur bevestigd aan het wapen.

Deze mitr. schijnt een verbetering van de lichte mitr. 08/'18, waarvan eene korte beschrijving voorkomt op blz. 33 van M. S c h w a r t e „Die Technik im Weltkriege“. 1920.

**Cavalerie:** stalen lans, punt met 4 scherpe kanten; karabijn; korte bajonet. De cavaleriesabel M. '89 vervalt.

2. **Militaire wedstrijden** hebben 20—22 Augustus a.s. in het stadion te Berlijn om het meesterschap van leger en marine plaats. Zij omvatten lichte atletiek, turnen, zwemmen, wielrijden, schieten, rijden, vlagseinen. Programma enz. zie Heeres-Verordnungsblatt No. 32 van 6 Mei 1920.

3. **Officiersscholen** worden onder den naam „Waffenschulen“, voor de verschillende wapens opgericht en wel 2 infanterie-, 1 cavalerie-, 1 artillerie-, 1 pionier- en 1 verbindingsmiddelenschool. De eerste daar op te leiden jaarklasse kan niet vóór 1—4—'24 deze scholen verlaten. In verband hiermede is een overgangsregeling getroffen. Zie Heeres-Verordnungsbl. No. 30 van '20.

4. **Ontwapening.** Van 1—1—'19 tot 5—1—'20 zijn o. m. de navolgende vuurwapenen vernield:

13.400 vuurmonden, 4100 kanonbuizen, 7800 affuiten, 21.000 mitrailleurs, 1 miljoen handvuurwapenen.

5. **Spoorwegen.** Met ingang van 1 April j.l. is een nieuwe indeeling van het spoorwegnet (in 24 „Linien“) in werking getreden. Elke „lijn“ bestaat uit een hoofdlijn met de aansluitende zijlijnen. De oude militaire indeeling (vóór het vredesverdrag) bestond uit 26 „Linien“.

### FRANKRIJK.

1. **Bewapening.** Draagwijze geweermitrailleur met munitie bij de cavalerie op draagzadel Model 1917 (wijzigingen Maart 1920).

Plaats.	Voorwerp.	Gewicht. (K.G.)
Links voor:	reserve-singel en lange, 2 K.G. haver	2.9
id. midden:	16 houders (in 3 tasschen) reinigingsmiddelen	18.0
id. achter:	128 patronen, 1 oliebus	4.7
	Totaalgewicht links	<u>25.6</u>
Rechts voor;	half reserve beslag 2 K.G. haver	3.7
id. midden:	16 houders (in 3 tasschen)	17.3
id. achter:	128 patronen, 1 petroleumbus	4.7
		<u>25.7</u>
Op het zadel:	de geweermitrailleur in koker	9.5
	Totaal mede te voeren gewicht	<u>60.8 K.G.</u>
Per houder 20 patronen.		

### 2. Dienstvoorschriften.

a. 1 Februari j.l. is deel I van het voorloopig infanteriereglement

door den Min. v. Oorlog goedgekeurd. Dit belangrijke réglement provisoire de manoeuvre d'infanterie, première partie is in den handel verkrijgbaar, evenals:

*b.* Instruction sur la composition et le chargement des unités de mitrailleuses Hotchkiss modèle 1914 sur bâts et mûlets en

*c.* Instruction sur la nomenclature, l'emploi, le démontage et l'entretien des pistolets automatiques de 7 m. M. 65 en service.

*d.* Règlement sur la pratique du tir dans les compagnies d'infanterie (geweren, revolver, geweer-mitrailleur, karabijn, pistool, handgranaten).

*e.* Instruction sur l'armement et le matériel de tir (zelfde wapens als sub *d.*)

*f.* Règlement sur les unités de mitrailleuses d'infanterie.

*g.* Règlement général d'éducation physique (voor elken leeftijd).

*h.* Guide pratique d'éducation physique (in het bijzonder voor de rekruten).

*i.* Instruction sur l'entraînement physique du combattant (lichamelijke voorbereiding tot het gevecht onder alle vormen.)

Ad *a.* Dit réglement behandelt de technische opleiding der infanterie. Deel II zal het gevecht der infanterie behandelen.

In een hoogst belangrijke toelichting, opgenomen in deel I, worden de grondslagen van het réglement medegedeeld, grondslagen aan den oorlog ontleend.

De noodzakelijkheid van de splitsing van het réglement in deze 2 deelen, zoomede het beginsel van de „gevechtsgroep” als elementaire gevechtseenheid, worden duidelijk gemaakt, de noodzakelijkheid van toelichtende schema's wordt betoogd. Opvallend is de opstelling op 3 gelederen en de colonne met drieën als norm, deze laatste ook op marsch.

Er is teruggekomen op de vroeger (1914) gehuldigde meening dat de gesloten exercitiën uitsluitend voor het gevecht dienen. Integendeel, opnieuw wordt hieraan een bijzonder, opvoedend doel toegekend, t.w. den man geheel „in de hand” zijner commandanten te brengen. „Tous les officiers qui ont fait la guerre pensent unanimement que ces mouvements sont indispensables pour développer „et entretenir le sentiment de la cohésion et le réflexe de l'obéissance,

„éléments essentiels de la formation du soldat". De gesloten bewegingen moeten met „stiptheid en energie" worden uitgevoerd. Het is noodzakelijk om daarbij te eischen: „une régularité et une précision extrême, une attention soutenue à se conformer „instantanément à la volonté et aux ordres du chef." Flinke en kort uitgesproken uitvoeringscommando's worden daarbij noodzakelijk geacht.

Deel I bevat voorts: algemeene beginselen over opleiding van troep en kader, de soldatenschool, de groepsschool, de sectieschool, de compagnie, het bataljon, het regiment en de brigade.

3. **Opleiding tot reserveofficier.** Om in aanmerking te komen voor opleiding tot reserveofficier moeten van de lichte '20, de kandidaten na 5 maanden dienst aan een examen deelnemen. Behalve een schriftelijk gedeelte omvat het examenprogramma vrij zware militaire eischen, ongeveer overeenkomende met de theor. en praktische kennis vereischt voor een onderofficier.

Gedurende de laatste 6 maanden van den 1en oefeningstijd wordt in den rang van res. 2e Luitenant dienst gedaan.

4. **Organisatie der Compagnie.** In de oorlogsorganisatie van 8-10-'18 (zie Mil. Spectator Mei '20) zijn de volgende wijzigingen gekomen. Indeeling der compagnie in vier gevechtssectiën en 1 bevelssectie en van elke gevechtssectie in 3 gevechtsgroepen. De indeeling in half-sectiën en escouaden is vervallen, in plaats van de laatsten wordt gesproken van équipes.

Een gevechtsgroep bestaat uit 1 équipe geweermitr. (g.m.) en 1 équipe grenadiers-vóltigeurs (g.v.)

Samenstellingen en bewapening der gevechtsgroep:

1 onderofficier-commandant	met geweer.
Equipe g.m. 1 korporaal	„ karabijn.
1 schutter	„ g.m. en pistool.
1 eerste mun. drager	„ pistool.
3 hulp mun. dragers	„ karabijn.
Equipe g.v. 1 korporaal	„ geweer.
1 grenadier-werper	„ karabijn en pistool.
1 grenadier-schutter	„ granaatgeweer.
3 g.v.	„ geweer.

Het totaal aantal g.m. bij de gezamenlijke gevechtssectiën der compagnie is dus hetzelfde gebleven n.l. 12, het aantal granaatgeweren bedraagt eveneens 12.

## GROOT-BRITTANNIE.

1. **Begrooting leger 1920/21:** 125 miljoen pond, daarvan 5 miljoen door Duitsland voor bezetting bruggehoofd Keulen en plebisciet-streken te betalen.

Van het totaal bedrag is bestemd:

a. 55 miljoen pond voor dezelfde instellingen als in 1914.

b.  $29\frac{1}{2}$  „ „ voor afwikkeling oorlogslasten.

c.  $40\frac{1}{2}$  „ „ „ de garnizoenen in bezet gebied in: Duitsland; Constantinopel, Palestina, surplus in Egypte, Mesopotamië en Perzië.

De legerbegrooting voor 1914/'15 bedroeg 29 miljoen pond.

2. **Bewapening.** Stokes loopgraafmortier. Kaliber 7.5 c.M., materiaal staal, gewicht 20 K.G., lengte 1.20 M. Schild van staalplaat. Is voorzien van ondersteuningsinrichting en voetplaat. Wordt ook gebruikt met luchtafweeraffuit. Beschrijving met schetsen enz. zie „Handbook of the M. L. Stokes 3 inch Trench Mortar Equipments”, dat in den handel is, prijs 1 sh. 6 d.

3. **Demobilisatie.** Tot 5 Mei 1920 werden 186.843 officieren en 3.846.593 onderofficieren en manschappen gedemobiliseerd. Daaronder 25.063 officieren en 255.679 onderoff. en mansch., behorende tot de luchtstrijdkrachten.

4. **Legersterkte a.** Staand leger op 1 April 1920, in moederland, bezet gebied en koloniën (behalve Indië) 348.000 man, d.i. 155.000 man meer dan in 1914. In Indië 76.000 man.

b. **Territoriale leger.** 345.000 man. Begonnen wordt met rekrutering van 207.000 man d.i. 60%. Dienstverband 4 jaar. Leef-tijdsgrenzen 18—38 jaar. Oefeningstijd 15 dagen per jaar. De gewenschte sterkte is evenwel nog geenszins bereikt. [Ongeveer  $\frac{1}{4}$ ].

5. **Luchtvaart.** Begrooting 1920/'21: 18 miljoen pond voor legeren  $3\frac{1}{2}$  miljoen voor burgervliegwezen. Sterkte 30.000 officieren en manschappen.

6. **Officieren. Promotie-examen.** De examens voor den rang van Kapitein en Majoor worden voortaan weder gehouden. De eischen zijn vermeld in „Army Order” 12 van 1920.

7. **Opleidingsscholen.** a. Nieuw: school voor a.s. hoofdofficieren, mitrailleursschool, anti-gasschool, tankschool, luchtafweerschool.

*b.* Gereorganiseerd zijn de school voor handvuurwapenen, de artillerieschool, cavalerieschool, genieschool en de militaire gymnastiekschool.

#### 8. Organisatie leger.

*a.* Het staande leger is tijdens de demobilisatie opnieuw opgericht omdat de dienstplicht weer werd afgeschaft. Het vormt, als voor den oorlog, een expeditieleger van 6 infanteriedivisiën en 1 cavaleriedivisie.

*b.* Het territoriale leger, zal modern georganiseerd en bewapend worden en telt 14 inf. div. en 1 cav. div. Het is niet meer bestemd voor plaatselijke verdediging van het moederland maar voor gebruik over zee, want: „The Englishman's home is „safe”” volgens den M. v. O. Churchill en invasie wordt niet meer gevreesd.

*c.* De Speciale Reserve is sterk 74 bataljons militie, vormt bij het begin van den oorlog de aanvulling van het expeditieleger, doch wordt later, georganiseerd in 6 reserve-divisiën, getransporteerd.

*d.* De reserve van het territoriale leger: te vormen 14 infanteriedivisiën.

Op het vasteland kan dus in een nieuwen oorlog de sterkte vermoedelijk zijn, na:

2 à 3 weken:	6	divisiën
5 à 8 „	20	„
3 maanden	26	„
6 „	40	„
1 à 2 jaar	geheele volkskracht.	

Voldoende munitie en voorraden voor de eerste 6 oorlogsmaanden worden aanwezig gehouden. Na 6 maanden moet dan de particuliere industrie van vredes- in oorlogsbedrijf zijn omgezet.

## Inhoud van Tijdschriften (N. O. I).

Indisch Militair Tijdschrift, afl. M a a r t.

Mr. P. A. F. B l o m , Auditeur-militair te Magelang, opent het tijdschrift met eenige beschouwingen naar aanleiding van de Indische Militaire Strafwetgeving, meer speciaal over het Wetboek van Strafrecht en het Reglement op de Krijgstucht. In de Inleiding wordt een geschiedkundig overzicht van het wordingsproces der toekomstige wetsregeling gegeven. De questie is commissoriaal!

Helaas is deze commissie gebonden aan de vaderlandsche strafwetgeving. Jammer, zegt de schrijver terecht, „want stellig heeft de Landmacht h. t. l. (Indië) het récht om hare eigen wetgeving door deskundige personen uit haar midden en daaraan toegevoegde Juristen op te doen stellen, omdat dan alleen met juistheid de nooden van het Leger ter zake naar voren zullen komen.” Met welke zienswijze wij g e h e e l accoord gaan.

Vervolgens een aardige beschrijving door A. K., van de tweede verovering van de Paja Reubéë stellingen in 1901.

Als derde artikel een lezenswaard opstel van luitenant J. A. v a n S t a v e r e n getiteld: „Een en ander over den verbindingsdienst in het algemeen en over dien tusschen infanterie en artillerie in het bijzonder,” waarin de wijze van gebruik der tegenwoordig voorkomende sein- en communicatiemiddelen wordt uiteengezet. De twistappel, de „liaison” wordt gelukkig niet in het debat gebracht; hier gaat het alleen om de technische uitvoering van den verbindingsdienst.

Een zeer juiste uitspraak frappeerde ons en wij vermelden haar daarom.

In zijn inleiding zegt de schrijver: „Uit het trekken van conclusies ten opzichte van ons leger zij men zeer voorzichtig. Het verschil tusschen een Europeeschen stellingoorlog en een Indischen bewegingskrijg is zoo groot, dat ik mij slechts angstvallig aan enkele beschouwingen waag.”

Wij zijn het hier geheel mede eens. Te veel wordt o. i. blind gestaard op den loopgravenkrijg alsof deze, in den vorm als hij in Frankrijk werd gevoerd, in de toekomst niet meer uitzondering dan regel zal zijn.

Voor Indië achten wij dezen loopgraven- of stellingoorlog al heel onwaarschijnlijk, zoodat het voor ons dubbel gevaarlijk is aan die wijze van krijgvoeren te veel aandacht te schenken.

Onder Korte Mededeelingen vonden wij enkele wetenswaardigheden over de begrotingen van Oorlog en van Marine in Japan.

### Boekaankondiging.

Handgrepen Eerste Hulp, door Dr. W. R. H. KRANENBURG, Medisch-adviseur bij de arbeidsinspectie. Met 38 afbeeldingen. *Gouda*, 1920. G. B. VAN GOOR ZONEN.

Een klein en, zoowel wat inhoud als uitvoering betreft, mooi, eenvoudig en practisch boekje, dat bij voorkomende gelegenheden uitmuntende diensten kan bewijzen als repetitor voor een ieder, die wel één of meer cursussen in E. H. bij Ongelukken volgde, doch niet door dagelijksche praktijk het geleerde voldoende kan onderhouden. Het ga tot de velduitrusting van elken officier en onder-officier behooren.

Dr. R.

Zielkundige verwickelingen. Psychotechniek van Handel en Bedrijf, door Dr. F. ROELS, *Amsterdam*, 1920. N. V. DE R. K. BOEK-CENTRALE.

Eene voortzetting en in de genoemde richting eene uitbreiding van het reeds vroeger in deze reeks verschenen en in dit tijdschrift aangekondigde deeltje „De rechte man op de rechte plaats” door Dr. J a c. v a n G i n n e k e n, S. J. Waar men in den laatsten oorlog op verschillend gebied en o.a. speciaal bij den vliegdiens tot de overtuiging gekomen is van het groote belang gelegen in eene psychologische schifting van adspiranten voor verschillende diensten, is kennismaking met den inhoud van dit door deskundige hand geschreven en goed geslaagde werkje ook voor onze hoogere militairen van groot belang.

Dr. R.



### Ter aankondiging ontvangen.

Zwei Kriegsjahre einer 42 c.M. Batterie, von Major a. D. F. SOLF.  
*Stuttgart*, 1920. CHR. BELSERSCHE VERLAGSBUCHHANDLUNG. Prijs 6 Mk.

---

A. R. K. O. Maandblad van de Algemeene Roomsch-Katholieke  
Officierenvereening, onder redactie van J. M. J. H. LAMBOOY, A. A.  
VAN NIJNATTEN en TH. F. M. SCHAEPMAN. 1e Jaargang, No. 8.

---

Grundbegriffe der Politik. Soldatenräte oder Vertrauensleute? Ein  
Beitrag zum Aufbau unseres neuen Heeres von Hauptmann HANS-  
WILHELM FELL. *Leipzig*, 1920. K. F. KOEHLER. Prijs 2.50 Mk.

---

The wireless world. May 1920. Prijs 6 D.

---

Rapport der defensie-commissie, ingesteld door den algemeenen  
bond van R. K. rijkskieskring organisaties in Nederland (R. K. Staats-  
partij). 's *Hertogenbosch*, 1920. TEULINGS' UITGEVERS-MAATSCHAPPIJ.  
Prijs f 2.—.

---

Bulletin Belge des sciences militaires. Publication mensuelle, publiée  
par l'Etat-Major de l'armée. *Bruxelles*, 1920. LIBRAIRIE ALBERT DEWIT.  
Prijs van het abonnement 12 francs.

---

Sijthoff's Bibliotheek voor lichamelijke opvoeding.

IV. De lichamelijke opvoeding op de lagere school, door W. O. A.  
KOSTER, Oud-Lid van de Tweede Kamer der Staten-Generaal. *Leiden*,  
A. W. SIJTHOFF'S UITGEVERSMATSCHAPPIJ.